

ชุดที่ ของ ๑๐๐ ชุด
หน้า ๑ ของ ๒๓ หน้า
สำนักงานตำรวจแห่งชาติ
ถนนพระรามที่ ๑ แขวงปทุมวัน
เขตปทุมวัน กรุงเทพฯ ๑๐๓๓๐

๖๓ มกราคม ๒๕๖๐

ปทส.ตร.๖๐

แผน : ป้องกันปราบปรามการกระทำความผิดเกี่ยวกับทรัพยากรธรรมชาติและสิ่งแวดล้อม
สำนักงานตำรวจแห่งชาติ

- อ้างอิง : ๑ คำสั่งคณะกรรมการรักษาความสงบแห่งชาติ ฉบับที่ ๖๔/๒๕๕๗ ลงวันที่ ๑๔ มิถุนายน ๒๕๕๗ เรื่อง การปราบปรามและการหยุดยั้งการบุกรุกทำลายทรัพยากรป่าไม้
- ๒ คำสั่งคณะกรรมการรักษาความสงบแห่งชาติ ฉบับที่ ๖๖/๒๕๕๗ ลงวันที่ ๑๗ มิถุนายน ๒๕๕๗ เรื่อง เพิ่มเติมหน่วยงานสำหรับการปราบปรามหยุดยั้งการบุกรุกทำลายทรัพยากรป่าไม้และนโยบายการปฏิบัติงานเป็นการชั่วคราวในสถานการณ์ปัจจุบัน
- ๓ คำสั่งหัวหน้าคณะกรรมการรักษาความสงบแห่งชาติ ฉบับที่ ๔/๒๕๕๘ ลงวันที่ ๘ เมษายน ๒๕๕๘ เรื่อง มาตรการเพิ่มประสิทธิภาพในการบังคับใช้กฎหมาย ที่คุ้มครองประโยชน์สาธารณะและประชาชนในสวนรวม
- ๔ คำสั่งหัวหน้าคณะกรรมการรักษาความสงบแห่งชาติ ฉบับที่ ๓๕/๒๕๕๙ ลงวันที่ ๕ กรกฎาคม ๒๕๕๙ เรื่อง มาตรการในการแก้ไขปัญหาการครอบครองและใช้ประโยชน์ที่ดินป่าภูทับเบิก ในท้องที่ตำบลวังบาล และตำบลบ้านเนิน อำเภอหล่มเก่า จังหวัดเพชรบูรณ์
- ๕ คำสั่งหัวหน้าคณะกรรมการรักษาความสงบแห่งชาติ ฉบับที่ ๓๖/๒๕๕๙ ลงวันที่ ๕ กรกฎาคม ๒๕๕๙ เรื่อง มาตรการในการแก้ไขปัญหาการครอบครองที่ดินในเขตปฏิรูปที่ดิน เพื่อเกษตรกรรมโดยมิชอบกฎหมาย
- ๖ แผนแม่บทแก้ไขปัญหาการทำลายทรัพยากรป่าไม้ การบุกรุกที่ดินของรัฐ และการบริหารจัดการทรัพยากรธรรมชาติอย่างยั่งยืน ลง ๑ สิงหาคม ๒๕๕๗ โดย กองอำนวยการรักษาความมั่นคงภายในราชอาณาจักร กระทรวงทรัพยากรธรรมชาติและสิ่งแวดล้อม พ.ศ.๒๕๕๗
- ๗ พระราชบัญญัติป่าไม้ พุทธศักราช ๒๔๘๔ และพระราชบัญญัติอื่นที่เกี่ยวข้อง
- ๘ บันทึกข้อตกลงว่าด้วยความร่วมมือในการอนุรักษ์ การป้องกันและปราบปราม การบุกรุกทำลายทรัพยากรป่าไม้ ระหว่าง กระทรวงมหาดไทย กระทรวงเกษตรและสหกรณ์ กระทรวงทรัพยากรธรรมชาติและสิ่งแวดล้อม กระทรวงกลาโหม กองบัญชาการกองทัพไทย กองทัพบก กองทัพเรือ กองทัพอากาศ และ สำนักงานตำรวจแห่งชาติ พุทธศักราช ๒๕๕๕

แผน : ป้องกันปราบปรามการกระทำความผิดเกี่ยวกับทรัพยากรธรรมชาติและสิ่งแวดล้อม
สำนักงานตำรวจแห่งชาติ

๑.๒.๒ การบุกรุกป่า และที่สาธารณะ จากการสืบสวนพบว่ายังมีการบุกรุก ยึดถือ ครอบครองพื้นที่ ในป่าสงวนแห่งชาติ เพื่อสร้างรีสอร์ต โรงแรม ปาล์มน้ำมัน ยางพารา การออกเอกสารสิทธิที่มีขอบด้วย กฎหมาย การเข้าทำประโยชน์ในเขตปฏิรูปที่ดิน (ส.ป.ก.) หรือการเข้าทำกินในเขตป่าสงวนแห่งชาติ (สทก.) โดยผิดวัตถุประสงค์ของทางราชการที่อนุญาต และการอ้างแบบแสดงรายการที่ดินเพื่อชำระภาษีบำรุงท้องที่ (ภ.บ.ท.๕) โดยไม่มีเอกสารสิทธิในที่ดินรองรับ ซึ่งส่วนใหญ่ปรากฏ ดังนี้

ภาคเหนือ เช่น การบุกรุกป่าสงวนแห่งชาติ ในพื้นที่จังหวัดแม่ฮ่องสอน เชียงใหม่ เชียงราย ลำพูน และเขตป่าสงวนแห่งชาติป่าลุ่มน้ำวังทอง ผังขวา จังหวัดพิษณุโลกป่าสงวนแห่งชาติป่าห้วยแม่ชะนิง ป่าแม่สาครฝั่งซ้าย ป่าน้ำสาครฝั่งขวา ป่าน้ำสวด-น้ำยาว ป่าน้ำสา อุทยานแห่งชาติศรีน่าน จังหวัดน่าน ป่าภูทับเบิก จังหวัดเพชรบูรณ์ เป็นต้น

ภาคตะวันออกเฉียงเหนือ เช่น การบุกรุกป่าสงวนแห่งชาติ ป่าห้วยศาลา จังหวัดศรีสะเกษ อุทยานแห่งชาติเขาใหญ่ อุทยานแห่งชาติทับลาน ป่าสงวนแห่งชาติป่าครบุรี จังหวัดนครราชสีมา อุทยานแห่งชาติป่านายางกลัก จังหวัดชัยภูมิ ป่าสงวนแห่งชาติป่าโสภณชัย ป่าบุณฑริก จังหวัดอุบลราชธานี ป่าดงคำเตื่อย จังหวัดอำนาจเจริญ ป่าดงระแนง จังหวัดกาฬสินธุ์ ป่าสงวนแห่งชาติป่าดงลาน จังหวัดขอนแก่น และป่าสงวนแห่งชาติป่าภูเปือย ป่าภูซำแต้ ป่าภูเรือ จังหวัดเลย เป็นต้น

ภาคกลาง และภาคตะวันออก เช่น การบุกรุกป่าสงวนแห่งชาติ ป่าเขาสอยดาว จังหวัดจันทบุรี ป่าแควระบบ ป่าสียัด จังหวัดฉะเชิงเทรา และอุทยานแห่งชาติเกาะช้าง จังหวัดตราด เป็นต้น

ภาคใต้ เช่น การบุกรุกอุทยานแห่งชาติอินทรีธำมรา เกาะพีพี จังหวัดกระบี่ อุทยานแห่งชาติเจ้าไหม จังหวัดตรัง และพื้นที่จังหวัดระนอง พังงา ภูเก็ต รวมทั้งในพื้นที่เกาะต่าง ๆ เช่น เกาะสมุย เกาะยาว เป็นต้น

๑.๒.๓ การลักลอบค้าสัตว์ป่าและพันธุ์พืช จากสถานการณ์การลักลอบค้าสัตว์ป่า ซากสัตว์ป่า และพันธุ์พืช จะมีการลักลอบกระทำความผิด โดยขบวนการภายในประเทศ และขบวนการระหว่างประเทศ ทั้งนี้ขบวนการภายในประเทศจะมีการลักลอบกระทำความผิดในเขตอุทยานแห่งชาติ และเขตรักษาพันธุ์สัตว์ป่า เช่น แก่งกระจาน ห้วยขาแข้ง หูงใหญ่เนเรศวร และอุทยานแห่งชาติเขาใหญ่ เพื่อส่งขายในกรุงเทพมหานคร ซึ่งแหล่งใหญ่จะอยู่ที่ตลาดนัดสวนจตุจักร ๑ เขตจตุจักร ตลาดนัดจตุจักร ๒ เขตมีนบุรี ตลาดนัดสนามหลวง ๒ เขตทวีวัฒนา กรุงเทพมหานคร และเขตปริมณฑลในจังหวัดนนทบุรี นครปฐม พระนครศรีอยุธยา และจังหวัดใกล้เคียง ส่วนขบวนการระหว่างประเทศจะมีนายทุนชาวไทย และชาวต่างชาติร่วมกันกระทำความผิดในรูปแบบการลักลอบนำเข้า - ส่งออก ทั้งทางบก ทางน้ำ และทางอากาศ โดยเฉพาะตามแนวชายแดนจังหวัดกาญจนบุรี นครพนม และหนองคาย

๑.๒.๔ การทำลายทรัพยากรธรรมชาติและสิ่งแวดล้อม ยังคงปรากฏการลักลอบขุดแร่ในจังหวัดเลย เพชรบูรณ์ และสระแก้ว การลักลอบดูดทรายแม่น้ำ การขุดตักดินลูกรัง และการระเบิดหินในเขตภาคกลาง บริเวณจังหวัดพระนครศรีอยุธยา สุพรรณบุรี กาญจนบุรี ราชบุรี และฉะเชิงเทรา ภาคตะวันออกเฉียงเหนือ บริเวณแนวริมฝั่งแม่น้ำโขง จังหวัดหนองคาย นครพนม ริมฝั่งแม่น้ำป่าว จังหวัดกาฬสินธุ์ และภาคใต้ในพื้นที่บางแห่งของจังหวัดสุราษฎร์ธานี และพังงา พบการขุดเจาะน้ำบาดาล โดยไม่ได้รับอนุญาต รวมทั้งปัญหา

แผน : ป้องกันปราบปรามการกระทำความผิดเกี่ยวกับทรัพยากรธรรมชาติและสิ่งแวดล้อม
สำนักงานตำรวจแห่งชาติ

๓.๓.๑.๓ พื้นที่วิกฤติที่มีปัญหาการค้ำงาช้าง ได้แก่ กรุงเทพมหานคร นนทบุรี กาญจนบุรี พระนครศรีอยุธยา ภูเก็ต สุรินทร์ นครสวรรค์ อุทัยธานี สุโขทัย เชียงราย เชียงใหม่ สนามบินนานาชาติ ท่าเรือระหว่างประเทศ ตามแนวชายแดน และแหล่งการค้าที่มีนักท่องเที่ยวต่างชาติ

๓.๓.๑.๔ พื้นที่วิกฤติเขาหัวโล้น และพื้นที่บุกรุกเพื่อปลูกยางพาราโดยนายทุน

๓.๓.๑.๕ สถานที่ที่อาจทำลายสภาพสิ่งแวดล้อม เช่น โรงงานปล่อยน้ำเสีย ควันพิชชยะอุตสาหกรรม หรือการทำเหมืองแร่ที่ก่อให้เกิดผลกระทบต่อสิ่งแวดล้อม

๓.๓.๒ ด้านทรัพยากรธรรมชาติสำคัญที่เป็นเป้าหมายในการกระทำความผิด

๓.๓.๒.๑ ไม้หวงห้ามประเภท ก ตามพระราชบัญญัติป่าไม้ พ.ศ. ๒๕๔๔ มาตรา ๔๘ แก้ไขเพิ่มเติมโดยประกาศคณะรักษาความสงบแห่งชาติ ฉบับที่ ๑๐๖/๒๕๕๗ ลงวันที่ ๒๑ กรกฎาคม ๒๕๕๗ ได้แก่ ไม้สัก ไม้ยาง ไม้ชิงชัน ไม้เก็ดแดง ไม้โอเม็ง ไม้พะยุงแกลบ ไม้กระพี้ ไม้แดงจีน ไม้ชะยุง ไม้ซิก ไม้กระซิบ ไม้พะยุง ไม้หมากพลูตักแตน ไม้กระพี้เขาควาย ไม้เก็ดดำ ไม้โอเม็ง และไม้เก็ดเขาควาย

๓.๓.๒.๒ สัตว์ป่าคุ้มครองที่สำคัญ ได้แก่ ช้าง ลิ่น เสือ แรด

๓.๓.๓ ด้านผู้กระทำความผิด

๓.๓.๓.๑ ผู้กระทำความผิดเป็นข้าราชการ นักการเมือง หรือผู้มีอิทธิพล

๓.๓.๓.๒ คนต่างชาติเป็นผู้ต้องหาหรือผู้ต้องสงสัย หรือเป็นอาชญากรรมข้ามชาติ หรือคดีที่รัฐบาลหรือหน่วยงานราชการต่างชาติ หรือองค์การระหว่างประเทศให้ข้อมูล หรือขอความช่วยเหลือ หรือร้องทุกข์กล่าวโทษ

๓.๔ การประเมินผล

การประเมินผลความสำเร็จของการปฏิบัติตามแผนใช้การประเมินผลเชิงปริมาณ ดังนี้

๓.๔.๑ ด้านการจับกุมและตรวจยึดของกลาง

ผลการจับกุมนับเป็นรายคดีไม่น้อยกว่าค่าเฉลี่ยสถิติผลการจับกุม ๓ ปีย้อนหลัง

๓.๔.๒ ด้านการสืบสวนขยายผล ให้มีการสืบสวนขยายผลทุกคดีในคดีดังต่อไปนี้

๓.๔.๒.๑ คดีเกี่ยวกับทรัพยากรธรรมชาติและสิ่งแวดล้อมที่เป็นคดีรายใหญ่ตามบันทึกข้อตกลงว่าด้วยความร่วมมือระหว่างกระทรวงทรัพยากรธรรมชาติและสิ่งแวดล้อมและสำนักงานตำรวจแห่งชาติ พ.ศ. ๒๕๕๑ ได้แก่

๑) คดีพื้นที่ถูกบุกรุกมากกว่า ๕๐ ไร่

๒) คดีไม้ท่อนมากกว่า ๔๐ ลูกบาศก์เมตร

๓) คดีไม้แปรรูป มากกว่า ๔ ลูกบาศก์เมตร

๔) คดีด้านสัตว์ป่า พันธุ์พืช และทรัพยากรธรรมชาติอื่น ๆ ที่มีมูลค่าของกลาง

มากกว่า ๑ ล้านบาท

๓.๔.๒.๒ คดีเกี่ยวกับไม้หวงห้ามประเภท ก ตามข้อ ๓.๓.๒.๑

๓.๔.๒.๓ คดีเกี่ยวกับสัตว์ป่าคุ้มครองที่สำคัญ ได้แก่ ช้าง เสือ ลิ่น แรด

๓.๔.๒.๔ คดีที่ผู้กระทำความผิดเป็นข้าราชการ นักการเมือง หรือผู้มีอิทธิพล

แผน : ป้องกันปราบปรามการกระทำความผิดเกี่ยวกับทรัพยากรธรรมชาติและสิ่งแวดล้อม
สำนักงานตำรวจแห่งชาติ

๓.๔.๒.๕ คดีที่ผู้กระทำความผิดเป็นคนต่างชาตินเป็นผู้ต้องหาหรือผู้ต้องสงสัย หรือเป็น อาชญากรรมข้ามชาติ หรือคดีที่รัฐบาลหรือหน่วยงานราชการต่างชาติ หรือองค์การระหว่างประเทศให้ข้อมูล หรือขอความช่วยเหลือ หรือร้องทุกข์กล่าวโทษ

๔ หน่วยปฏิบัติ

หน่วยปฏิบัติตามโครงสร้างศูนย์ปฏิบัติการป้องกันปราบปรามการกระทำความผิดเกี่ยวกับ ทรัพยากรธรรมชาติและสิ่งแวดล้อมมีองค์ประกอบตามผนวก ก ดังนี้

๔.๑ ส่วนปฏิบัติการ ประกอบด้วย

๔.๑.๑ ฝ่ายปฏิบัติการหลัก

๔.๑.๑.๑ กองบัญชาการตำรวจนครบาล/ตำรวจภูธรภาค ๑ - ๘/ศูนย์ปฏิบัติการตำรวจ จังหวัดชายแดนภาคใต้

๑) เป็นหน่วยปฏิบัติการป้องกันปราบปราม สืบสวน และจับกุมผู้กระทำความผิด เกี่ยวกับทรัพยากรธรรมชาติและสิ่งแวดล้อม ในเขตพื้นที่รับผิดชอบ โดยให้มีการขยายผลถึงกลุ่มนายทุน ขบวนการ เครือข่ายที่อยู่เบื้องหลัง รวมทั้งดำเนินการยึดทรัพย์ผู้กระทำความผิดตามกฎหมาย กรณีการ ดำเนินคดีสำคัญ หรือคดีที่มีความยุ่งยากซับซ้อน ให้เสนอสำนักงานตำรวจแห่งชาติ เพื่ออนุมัติโอนคดี ให้กองบังคับการปราบปรามการกระทำความผิดเกี่ยวกับทรัพยากรธรรมชาติและสิ่งแวดล้อม ดำเนินการตาม กฎหมาย หรือเข้าร่วมสอบสวนแล้วแต่กรณี

๒) รวบรวมข้อมูลท้องถิ่น ข้อมูลเครือข่าย ของกองบังคับการ/ตำรวจภูธรจังหวัด โดยการรวบรวมข้อมูลที่เกี่ยวข้องกับสถานการณ์ในพื้นที่ บุคคล กลุ่มบุคคลที่มีพฤติกรรม เส้นทางลำเลียง แหล่งพักสินค้า ร้านจำหน่ายอุปกรณ์เลื่อยโซ่ยนต์ ในพื้นที่รับผิดชอบให้ครบถ้วน ถูกต้องเป็นปัจจุบัน สามารถ เชื่อมโยงเครือข่ายผู้กระทำความผิดได้อย่างมีระบบ

๓) สนับสนุนการประชาสัมพันธ์ โดยจัดทำสื่อเผยแพร่ในการให้ความรู้ กับประชาชน เพื่อตระหนักถึงประโยชน์ และโทษของการตัดไม้ ทำลายป่า หรือการทำงาน ทรัพยากรธรรมชาติและสิ่งแวดล้อม

๔) ผู้อำนวยการศูนย์ป้องกันปราบปรามการกระทำความผิดเกี่ยวกับ ทรัพยากรธรรมชาติและสิ่งแวดล้อม กองบัญชาการ/ตำรวจภูธรภาค เข้าไปควบคุม กำกับดูแล การปฏิบัติ หน้าที่ของเจ้าหน้าที่ตำรวจในการปราบปรามการกระทำความผิดเกี่ยวกับทรัพยากรธรรมชาติและสิ่งแวดล้อม อย่างใกล้ชิด ห้ามมิให้มีการเรียกรับประโยชน์จากผู้กระทำความผิด การจับกุมในลักษณะกลั่นแกล้ง มีส่วนพัวพัน หรือละเว้นการปฏิบัติหน้าที่ หากตรวจพบการกระทำความผิดของเจ้าหน้าที่ตำรวจ ให้ผู้บังคับบัญชาดำเนินการตามอำนาจหน้าที่อย่างเฉียบขาด

๔.๑.๑.๒ ระดับกองบังคับการ/ตำรวจภูธรจังหวัด

๑) กำกับดูแลการปฏิบัติในพื้นที่รับผิดชอบ รายงานข้อมูลท้องถิ่น สืบสวนจับกุม คดีที่มีเครือข่ายเชื่อมโยงระหว่างสถานีตำรวจในพื้นที่รับผิดชอบ สนับสนุนงบประมาณในการฝึกอบรม

แผน : ป้องกันปราบปรามการกระทำความผิดเกี่ยวกับทรัพยากรธรรมชาติและสิ่งแวดล้อม
สำนักงานตำรวจแห่งชาติ

๕.๓.๔ เป็นหน่วยงานกลางในการบริหารงบประมาณและการเงินของศูนย์ป้องกันปราบปรามการกระทำความผิดเกี่ยวกับทรัพยากรธรรมชาติและสิ่งแวดล้อม สำนักงานตำรวจแห่งชาติ ให้เป็นไปตามกฎหมาย ระเบียบ ข้อบังคับต่าง ๆ ที่เกี่ยวข้อง

๕. คำแนะนำในการประสาน

๕.๑ แผนนี้มีผลใช้บังคับตั้งแต่วันที่ลงนามในคำสั่ง และให้ยกเลิกแผนป้องกันปราบปรามการกระทำความผิดเกี่ยวกับทรัพยากรธรรมชาติและสิ่งแวดล้อม สำนักงานตำรวจแห่งชาติ (ปทส.ตร.๕๗) รวมทั้งแผนอื่นของสำนักงานตำรวจแห่งชาติ ที่ขัดหรือแย้งกับแผนนี้ และให้ทุกหน่วยออกคำสั่งปฏิบัติการรองรับตามระดับภายใน ๓๐ วัน

๕.๒ ผู้บังคับบัญชาทุกระดับที่ได้รับมอบหมายให้รับผิดชอบการดำเนินการตามแผนนี้ จะต้องอำนวยความสะดวก กำกับดูแล ตรวจสอบ และประเมินผลการปฏิบัติ รวมทั้งจัดให้มีการซักซ้อมแผนปฏิบัติ เพื่อให้กำลังพลในสังกัดมีความรู้ ความเข้าใจในแนวทางปฏิบัติที่ถูกต้องและสามารถปฏิบัติได้อย่างมีประสิทธิภาพ

๕.๓ การปฏิบัติในเขตพื้นที่ติดต่อระหว่างสองหน่วยขึ้นไป ให้หน่วยรับผิดชอบประสานการปฏิบัติต่อกันโดยใกล้ชิดและต่อเนื่องจนกว่าจะเสร็จสิ้นภารกิจ กรณีฝ่ายสนับสนุนการปฏิบัติเข้าไปปฏิบัติงานในพื้นที่ใด ต้องแจ้งให้ผู้บังคับการตำรวจนครบาล ๑-๘/ตำรวจภูธรจังหวัด ทราบทุกครั้ง เพื่อประสานการปฏิบัติและป้องกันการเข้าใจผิด

๕.๔ ผู้บังคับบัญชาที่รับผิดชอบจะต้องกำชับผู้ใต้บังคับบัญชา หรือชุดปฏิบัติการให้ปฏิบัติหน้าที่ด้วยความซื่อสัตย์สุจริต ยึดหลักกฎหมาย และต้องไม่เกี่ยวข้องหรือใช้อำนาจหน้าที่แสวงหาผลประโยชน์โดยมิชอบอย่างเด็ดขาด โดยมีมาตรการควบคุมและเสริมสร้างความประพฤติกติและวินัยข้าราชการตำรวจ ตามคำสั่งกรมตำรวจ ที่ ๑๒๑๒/๒๕๓๗ ลงวันที่ ๑ ตุลาคม ๒๕๓๗

๕.๕ ให้ประสานงานกับกระทรวงทรัพยากรธรรมชาติและสิ่งแวดล้อม อย่างใกล้ชิดเพื่อขอรับการสนับสนุนด้านข้อมูลและงบประมาณดำเนินการ

๕.๖ ให้ผู้อำนวยการศูนย์ป้องกันปราบปรามการกระทำความผิดเกี่ยวกับทรัพยากรธรรมชาติและสิ่งแวดล้อม สำนักงานตำรวจแห่งชาติ กำหนดมาตรการ แนวทางการปฏิบัติเพิ่มเติมหรือแก้ไขได้ตามความเหมาะสมกับสถานการณ์การกระทำความผิด

๖. รุรการและการส่งกำลังบำรุง

๖.๑ การรายงาน

๖.๑.๑ เมื่อมีการรับแจ้ง หรือมีการจับกุมผู้กระทำความผิด ให้พนักงานสอบสวนบันทึกพฤติการณ์ในระบบสารสนเทศสถานีตำรวจ (CRIMES) ทุกคดี

๖.๑.๒ กรณีการกระทำความผิดที่เป็นรายใหญ่ตามบันทึกข้อตกลงว่าด้วยความร่วมมือระหว่างกระทรวงทรัพยากรธรรมชาติและสิ่งแวดล้อมและสำนักงานตำรวจแห่งชาติ พ.ศ. ๒๕๕๑ คดีเกี่ยวกับไม้หวงห้ามประเภท ก, คดีเกี่ยวกับช้าง เสือ ลิ่น แรด หรือซากของสัตว์ดังกล่าว, ผู้กระทำความผิดเป็นข้าราชการ นักการเมือง หรือผู้มีอิทธิพล, ผู้กระทำความผิดเป็นคนต่างชาติ หรือเป็นอาชญากรรมข้ามชาติ หรือคดีที่รัฐบาล

**แผน : ป้องกันปราบปรามการกระทำความผิดเกี่ยวกับทรัพยากรธรรมชาติและสิ่งแวดล้อม
สำนักงานตำรวจแห่งชาติ**

หรือหน่วยงานราชการต่างชาติหรือองค์การระหว่างประเทศให้ข้อมูลหรือขอความร่วมมือหรือร้องทุกข์กล่าวโทษ หรือเป็นคดีอื่น ๆ ที่ เป็นคดีสำคัญเป็นที่สนใจของประชาชนหรือสื่อมวลชน ให้หัวหน้าสถานีรายงานเป็นลายลักษณ์อักษรให้อำนวยการศูนย์ฯ และรองผู้อำนวยการศูนย์ฯ ทราบ โดยด่วนพร้อมผลการสอบสวนดำเนินคดีในชั้นต้นและปัญหาอุปสรรค (ถ้ามี) และให้แยกสำเนาส่งศูนย์ป้องกันปราบปรามการกระทำความผิดเกี่ยวกับทรัพยากรธรรมชาติและสิ่งแวดล้อม สำนักงานตำรวจแห่งชาติ เพื่อทราบโดยด่วนตามแบบรายงานการรับแจ้งหรือจับกุมคดีความผิดเกี่ยวกับทรัพยากรธรรมชาติและสิ่งแวดล้อม ตามผนวก ค โดยรายงานทางไปรษณีย์อิเล็กทรอนิกส์ ned_police@hotmail.com และ ivorycenter2558@hotmail.com และทางโทรสารหมายเลข ๐ ๒๒๕๕ ๔๕๗๐ พร้อมทั้งรายงานตามลำดับการบังคับบัญชาไปจนถึงศูนย์ป้องกันปราบปรามการกระทำความผิดเกี่ยวกับทรัพยากรธรรมชาติและสิ่งแวดล้อมระดับกองบัญชาการ/ตำรวจภูธรภาค/ศูนย์ปฏิบัติการตำรวจจังหวัดชายแดนภาคใต้ และให้มีการสืบสวนขยายผลทุกคดีพร้อมรายงานความคืบหน้าทุกเดือน โดยให้ศูนย์ป้องกันปราบปรามการกระทำความผิดเกี่ยวกับทรัพยากรธรรมชาติและสิ่งแวดล้อม ระดับกองบัญชาการ/ตำรวจภูธรภาค/ศูนย์ปฏิบัติการตำรวจจังหวัดชายแดนภาคใต้จัดทำบัญชีคดีที่ต้องสืบสวนขยายผลประจำเดือน ตามผนวก ง และบัญชีรายงานความคืบหน้าการสืบสวนขยายผลตามผนวก จ

๖.๑.๓ ให้อำนวยการศูนย์ป้องกันปราบปรามการกระทำความผิดเกี่ยวกับทรัพยากรธรรมชาติและสิ่งแวดล้อมกองบังคับการ/ตำรวจภูธรจังหวัด (ผอ.ศปทส.บก./ภ.จว.) หรือผู้ได้รับมอบหมายอยู่ในกลุ่มไลน์ “ศปทส.ตร.” เพื่อแจ้งข้อมูลในกลุ่มไลน์ “ศปทส.ตร.” ทันทีที่มีการจับกุมทุกราย เพื่อเป็นช่องทางในการประสานการปฏิบัติ ก่อนมีการรายงานตาม ๖.๑.๒

๖.๑.๔ ศูนย์ป้องกันปราบปรามการกระทำความผิดเกี่ยวกับทรัพยากรธรรมชาติและสิ่งแวดล้อมระดับกองบัญชาการ/ตำรวจภูธรภาค/ศูนย์ปฏิบัติการตำรวจจังหวัดชายแดนภาคใต้สรุปผลการปฏิบัติประจำเดือน ตามแบบรายงานผนวก ฉ และรายงานผลการปฏิบัติตาม ผนวก ง ผนวก จ และ ผนวก ฉ ให้ศูนย์ป้องกันปราบปรามการกระทำความผิดเกี่ยวกับทรัพยากรธรรมชาติและสิ่งแวดล้อม สำนักงานตำรวจแห่งชาติ ทางไปรษณีย์อิเล็กทรอนิกส์ (E-mail) : ned_police@hotmail.com ทุกวันที่ ๕ ของเดือนถัดไป

๖.๑.๕ ฝ่ายอำนวยการศูนย์ป้องกันปราบปรามการกระทำความผิดเกี่ยวกับทรัพยากรธรรมชาติและสิ่งแวดล้อม สำนักงานตำรวจแห่งชาติ (บก.ปทส.) สรุปรายงานตาม ๖.๑.๔ และรายงานผลการจับกุมจนถึงเดือนล่าสุดตามแบบรายงานตามผนวก ซ พร้อมวิเคราะห์สถานการณ์ คาดการณ์แนวโน้มการกระทำความผิด ปัญหาและอุปสรรค แนวทางแก้ไขปัญหา ให้อำนวยการศูนย์ป้องกันปราบปรามการกระทำความผิดเกี่ยวกับทรัพยากรธรรมชาติและสิ่งแวดล้อม สำนักงานตำรวจแห่งชาติ ทราบ ภายในวันที่ ๑๐ ของเดือนถัดไป

๖.๑.๖ ฝ่ายอำนวยการศูนย์ป้องกันปราบปรามการกระทำความผิดเกี่ยวกับทรัพยากรธรรมชาติและสิ่งแวดล้อมสำนักงานตำรวจแห่งชาติ (บก.ปทส.) สรุปผลการปฏิบัติห้วงระยะเวลา ๖ เดือน และ ๑ ปี

**แผน : ป้องกันปราบปรามการกระทำความผิดเกี่ยวกับทรัพยากรธรรมชาติและสิ่งแวดล้อม
สำนักงานตำรวจแห่งชาติ**

(ปีงบประมาณ) ให้ผู้อำนวยการศูนย์ป้องกันปราบปรามการกระทำความผิดเกี่ยวกับทรัพยากรธรรมชาติและสิ่งแวดล้อม สำนักงานตำรวจแห่งชาติ ทราบ ภายในวันที่ ๑๕ เมษายน และ ๑๕ ตุลาคมของปี ตามลำดับ

๖.๒ งบประมาณและการส่งกำลังบำรุง

๖.๒.๑ งบประมาณปกติของหน่วยปฏิบัติ หรือ งบประมาณเพิ่มเติมจากสำนักงานตำรวจแห่งชาติ

๖.๒.๒ งบประมาณเพื่อสนับสนุนการปฏิบัติงานป้องกันปราบปรามการกระทำความผิดเกี่ยวกับทรัพยากรธรรมชาติและสิ่งแวดล้อมของสำนักงานตำรวจแห่งชาติ ที่ได้รับการอุดหนุนจากกระทรวงทรัพยากรธรรมชาติและสิ่งแวดล้อม

๖.๒.๓ งบบริจาคจากภาคเอกชนอื่น ๆ (ถ้ามี)

๗. การบังคับบัญชาและการสื่อสาร

๗.๑ การบังคับบัญชา

รองผู้บัญชาการตำรวจแห่งชาติหรือเทียบเท่า/ผู้ช่วยผู้บัญชาการตำรวจแห่งชาติหรือเทียบเท่าที่ได้รับมอบหมาย เป็นผู้อำนวยการ/รองผู้อำนวยการ ศูนย์ป้องกันปราบปรามการกระทำความผิดเกี่ยวกับทรัพยากรธรรมชาติและสิ่งแวดล้อม สำนักงานตำรวจแห่งชาติ (ศปทส.ตร.) รับผิดชอบ กำกับดูแล รวมทั้งสั่งและปฏิบัติราชการแทนผู้บัญชาการตำรวจแห่งชาติ ให้เป็นไปอย่างมีประสิทธิภาพ สัมฤทธิ์ผลตามวัตถุประสงค์และนโยบายของสำนักงานตำรวจแห่งชาติ โดยให้พิจารณาเสนอแต่งตั้งคณะทำงานชุดปฏิบัติการ เจ้าหน้าที่มาปฏิบัติงานในศูนย์ฯ ตามความจำเป็นและเหมาะสม กำหนดวันเริ่มต้นและสิ้นสุดให้ชัดเจนภายในปีงบประมาณ เสนอผู้บัญชาการตำรวจแห่งชาติพิจารณาลงนาม

๗.๒ การสื่อสาร

ศูนย์ป้องกันปราบปรามการกระทำความผิดเกี่ยวกับทรัพยากรธรรมชาติและสิ่งแวดล้อม สำนักงานตำรวจแห่งชาติ ตั้งอยู่ที่ ชั้น ๑๙ อาคาร ๑ สำนักงานตำรวจแห่งชาติ ถนนพระรามที่ ๑ แขวงปทุมวัน เขตปทุมวัน กรุงเทพฯ ๑๐๓๓๐ หมายเลขโทรศัพท์ ๐ ๒๕๗๙ ๑๕๑๓, ๐ ๒๕๖๑ ๔๘๑๒-๗ โทรสาร ๐ ๒๕๗๙ ๑๕๑๒ ไปรษณีย์อิเล็กทรอนิกส์ (E-mail) : ned_police@hotmail.com

ตอบรับ : ทางโทรสาร

พลตำรวจเอก



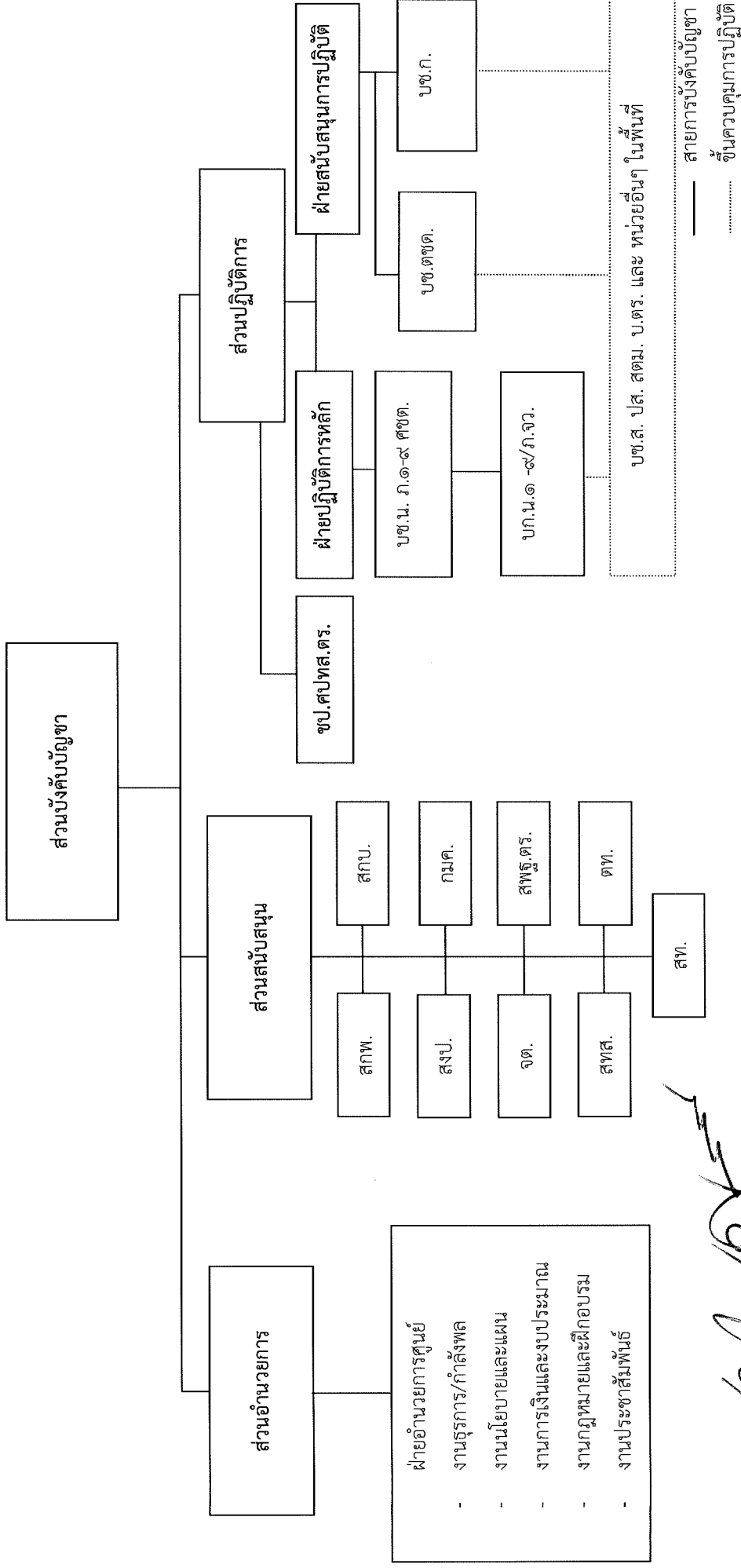
(จักรทิพย์ ชัยจินดา)

ผู้บัญชาการตำรวจแห่งชาติ

**แผน : ป้องกันปราบปรามการกระทำความผิดเกี่ยวกับทรัพยากรธรรมชาติและสิ่งแวดล้อม
สำนักงานตำรวจแห่งชาติ**

- ผนวก ก : โครงสร้างศูนย์ป้องกันปราบปรามการกระทำความผิดเกี่ยวกับทรัพยากรธรรมชาติและสิ่งแวดล้อม
สำนักงานตำรวจแห่งชาติ
- ผนวก ข : การบันทึกข้อมูลของงานป้องกันปราบปรามการกระทำความผิดเกี่ยวกับทรัพยากรธรรมชาติและ
สิ่งแวดล้อม ในระบบสารสนเทศสถานีตำรวจ (CRIMES)
- ผนวก ค : (แบบรายงาน) การรับแจ้งหรือจับกุมคดีความผิดเกี่ยวกับทรัพยากรธรรมชาติและสิ่งแวดล้อม
- ผนวก ง : (แบบรายงาน) บัญชีคดีเกี่ยวกับทรัพยากรธรรมชาติและสิ่งแวดล้อม ที่ต้องสืบสวนขยายผล
ประจำเดือน
- ผนวก จ : (แบบรายงาน) บัญชีรายงานความคืบหน้าการขยายผลคดีเกี่ยวกับทรัพยากรธรรมชาติและ
สิ่งแวดล้อมที่อยู่ระหว่างการสืบสวนสอบสวน
- ผนวก ฉ : (แบบรายงาน) ผลการจับกุมคดีเกี่ยวกับทรัพยากรธรรมชาติและสิ่งแวดล้อม ประจำเดือน
- ผนวก ช : เป้าหมายการดำเนินการเกี่ยวกับทรัพยากรธรรมชาติและสิ่งแวดล้อม
- ผนวก ซ : (แบบรายงาน) ผลการจับกุมคดีเกี่ยวกับทรัพยากรธรรมชาติและสิ่งแวดล้อม รวม ๔ ด้าน
- ผนวก ด : รายการแจกจ่าย

ผนวก ก: โครงสร้างศูนย์ป้องกันปราบปรามการกระทำผิดเกี่ยวกับทรัพยากรธรรมชาติและสิ่งแวดล้อม สำนักงานตำรวจแห่งชาติ
 ประกอบแผนป้องกันปราบปรามการกระทำผิดเกี่ยวกับทรัพยากรธรรมชาติและสิ่งแวดล้อม สำนักงานตำรวจแห่งชาติ



พลตำรวจเอก

(เฉลิมเกียรติ ศรีวรขาน)

รองผู้บัญชาการตำรวจแห่งชาติ

**ผนวก ข : การบันทึกข้อมูลของงานป้องกันปราบปรามการกระทำความผิดเกี่ยวกับทรัพยากร-
ธรรมชาติและสิ่งแวดล้อม ในระบบสารสนเทศสถานีตำรวจ (CRIMES)
ประกอบแผนป้องกันปราบปรามการกระทำความผิดเกี่ยวกับทรัพยากรธรรมชาติและ
สิ่งแวดล้อม สำนักงานตำรวจแห่งชาติ**

การบันทึกข้อมูลของงานป้องกันปราบปรามการกระทำความผิดเกี่ยวกับทรัพยากรธรรมชาติและสิ่งแวดล้อม ให้บันทึกในระบบสารสนเทศสถานีตำรวจ (CRIMES) โดยมีรายละเอียดที่สำคัญ ดังนี้

๑. ข้อมูลทางคดี

ก. ข้อมูลเกี่ยวกับผู้กล่าวหา ผู้ต้องหา ของกลาง และพฤติการณ์การกระทำความผิด ปรากฏตามแบบรายงานในระบบสารสนเทศสถานีตำรวจ (CRIMES)

ข. ประเภทฐานความผิด ประกอบด้วย

- ๑) พระราชบัญญัติอุทยานแห่งชาติ พ.ศ.๒๕๐๔
- ๒) พระราชบัญญัติป่าสงวนแห่งชาติ พ.ศ.๒๕๐๗
- ๓) พระราชบัญญัติป่าไม้ พ.ศ.๒๔๘๔
- ๔) พระราชบัญญัติเลื่อยโซ่ยนต์ พ.ศ.๒๕๔๕
- ๕) พระราชบัญญัติสงวนและคุ้มครองสัตว์ป่า พ.ศ.๒๕๓๕
- ๖) พระราชบัญญัติอากรรังนกอีแอ่น พ.ศ.๒๕๔๐
- ๗) พระราชบัญญัติกักพืช พ.ศ.๒๕๐๗
- ๘) พระราชบัญญัติส่งเสริมและรักษาคุณภาพสิ่งแวดล้อมแห่งชาติ พ.ศ.๒๕๓๕
- ๙) พระราชบัญญัติการขุดดิน และถมดิน พ.ศ.๒๕๔๓
- ๑๐) พระราชบัญญัติแร่ พ.ศ.๒๕๑๐
- ๑๑) พระราชบัญญัติน้ำบาดาล พ.ศ.๒๕๒๐
- ๑๒) พระราชบัญญัติควบคุมแร่ดีบุก พ.ศ.๒๕๑๔
- ๑๓) พระราชบัญญัติวัตถุอันตราย พ.ศ.๒๕๓๕

ค. ประเภทคดีแบ่งออกเป็น ๒ ประเภท

๑) คดีร้ายใหญ่ ได้แก่

ก) คดีพื้นที่ถูกบุกรุก มากกว่า ๕๐ ไร่

ข) คดีไม้ท่อน มากกว่า ๔๐ ลูกบาศก์เมตร (ลบ.ม.)

ผนวก ข : การบันทึกข้อมูลของงานป้องกันปราบปรามการกระทำความผิดเกี่ยวกับทรัพยากรธรรมชาติและสิ่งแวดล้อม ในระบบสารสนเทศสถานีตำรวจ (CRIMES) ประกอบแผนป้องกันปราบปรามการกระทำความผิดเกี่ยวกับทรัพยากรธรรมชาติและสิ่งแวดล้อม สำนักงานตำรวจแห่งชาติ

ค) คดีไม้แปรรูป มากกว่า ๔ ลูกบาศก์เมตร (ลบ.ม.)

ง) คดีที่ของกลาง (สัตว์ป่า, พืชป่า และคดีเกี่ยวกับสิ่งแวดล้อมฯ) มูลค่ามากกว่า

๑ ล้านบาท

๒) คดีรายย่อย เป็นคดีที่ไม่เข้าหลักเกณฑ์คดีรายใหญ่

ก) การดำเนินคดี มี ๓ ชั้น ได้แก่

๑) ชั้นพนักงานสอบสวน ประกอบด้วย ส่วนงานสอบสวนอยู่ระหว่างดำเนินการ, งดการสอบสวน, ควรสั่งฟ้อง หรือ ควรสั่งไม่ฟ้อง

๒) ชั้นอัยการ ประกอบด้วย คดีอยู่ระหว่างดำเนินการ, งดการสอบสวน, สั่งฟ้อง หรือสั่งไม่ฟ้อง

๓) ชั้นศาล ประกอบด้วย คดีอยู่ระหว่างพิจารณาคดี, มีคำพิพากษาลงโทษ หรือยกฟ้อง

๒. ระบบสืบสวนสอบสวนคดีอาญา ของระบบสารสนเทศสถานีตำรวจ (CRIMES)

ให้กองบัญชาการตำรวจนครบาล, ตำรวจภูธรภาค ๑ - ๘, ศูนย์ปฏิบัติการตำรวจจังหวัดชายแดนภาคใต้ และกองบังคับการปราบปรามการกระทำความผิดเกี่ยวกับทรัพยากรธรรมชาติและสิ่งแวดล้อม ดำเนินการ

ก. บันทึกข้อมูลในระบบข้อมูลปราบปรามอาชญากรรม และระบบข้อมูลผู้มีพฤติการณ์มิชอบเกี่ยวกับ

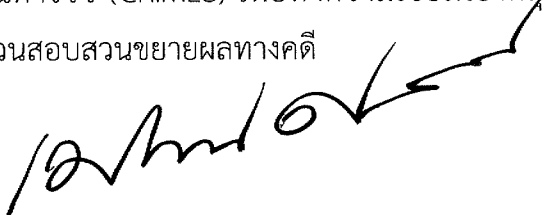
๑) โรงงาน โรงค้า ประกอบกิจการเกี่ยวกับป่าไม้, เหมืองแร่, ขุดดิน - ดูดทราย, โรงโม่บด และย่อยหินและร้านจำหน่ายเลื่อยโซ่ยนต์

๒) เครือข่ายกลุ่มผู้มีอิทธิพล, กลุ่มนายทุน, ผู้ครอบครองเลื่อยโซ่ยนต์ ฯลฯ โดยเฉพาะข้อมูล รายชื่อ หมายเลขโทรศัพท์บุคคลที่เกี่ยวข้อง เช่น ผู้ประกอบการ, พนักงาน ฯลฯ และ ข้อมูลรถที่รับ-ส่งสินค้าเป็นประจำ เพื่อใช้วิเคราะห์ความเชื่อมโยงกลุ่มผู้กระทำความผิด

ผนวก ข : การบันทึกข้อมูลของงานป้องกันปราบปรามการกระทำความผิดเกี่ยวกับทรัพยากร-
ธรรมชาติและสิ่งแวดล้อม ในระบบสารสนเทศสถานีตำรวจ (CRIMES)
ประกอบแผนป้องกันปราบปรามการกระทำความผิดเกี่ยวกับทรัพยากรธรรมชาติและ
สิ่งแวดล้อม สำนักงานตำรวจแห่งชาติ

ข.กรณีจับกุมผู้กระทำความผิด หรือตรวจยึดของกลาง ให้ผู้จับกุม หรือ พนักงานสอบสวน
ตรวจสอบรายชื่อ, หมายเลขโทรศัพท์ของผู้ต้องหา, รถของกลาง ฯลฯ โดยการสืบค้นจากระบบสืบสวน
สอบสวนคดีอาญา ในระบบสารสนเทศสถานีตำรวจ (CRIMES) เพื่อหาความเชื่อมโยงกลุ่มผู้กระทำ
ความผิด และใช้เป็นแนวทางการซักถาม สืบสวนสอบสวนขยายผลทางคดี

พลตำรวจเอก



(เฉลิมเกียรติ ศรีวรขาน)

รองผู้บัญชาการตำรวจแห่งชาติ

ผนวก ค : (แบบรายงาน) การรับแจ้งหรือจับกุมคดีความผิดเกี่ยวกับทรัพยากรธรรมชาติและสิ่งแวดล้อม
ประกอบแผนป้องกันปราบปรามการกระทำความผิดเกี่ยวกับทรัพยากรธรรมชาติและสิ่งแวดล้อม
สำนักงานตำรวจแห่งชาติ

แบบรายงานการรับแจ้งหรือจับกุมคดีความผิดเกี่ยวกับทรัพยากรธรรมชาติและสิ่งแวดล้อม
ที่..... สน./สภ..... บก./ภ.จว.....

๑. รายงานเหตุคดีความผิดเกี่ยวกับทรัพยากรธรรมชาติและสิ่งแวดล้อม

- () คดีเกี่ยวกับทรัพยากรธรรมชาติและสิ่งแวดล้อม ที่เป็นคดีร้ายใหญ่ ตาม MOU
- () คดีเกี่ยวกับไม้หวงห้ามประเภท ก
- () คดีเกี่ยวกับช้าง ลิ่น เสือ แรด รวมถึงซากและผลิตภัณฑ์
- () คดีที่ข้าราชการ หรือนักการเมือง หรือผู้มีอิทธิพลมีส่วนเกี่ยวข้อง
- () คดีที่มีคนต่างชาติเป็นผู้ต้องหาหรือผู้ต้องสงสัย หรือเป็นอาชญากรรมข้ามชาติ หรือคดีที่รัฐบาล
หรือหน่วยงานราชการต่างชาติ หรือองค์กรระหว่างประเทศ ให้ข้อมูล หรือขอความร่วมมือ
หรือร้องทุกข์กล่าวโทษ
- () คดีอื่น ๆ ที่เป็นคดีสำคัญ เป็นที่สนใจของประชาชน และสื่อมวลชน

๒. รับคำร้องทุกข์ คดีอาญาที่...../..... ประจำวัน ข้อ..... เวลา

ของวันที่.....เดือน.....พ.ศ.....

๓. ข้อหา.....

๔. หัวหน้าชุดผู้จับกุม ยศ ชื่อ-สกุลตำแหน่ง.....หมายเลขโทรศัพท์.....

๕. หน่วยงานที่ร่วมจับกุม

๖. ผู้ต้องหา จำนวน.....คน (หากมีมากกว่าที่กำหนดให้ทำบัญชีแนบท้ายรายงาน)

๖.๑ ชื่อ-ชื่อสกุล.....อายุปี สัญชาติ

๖.๒ ชื่อ-ชื่อสกุล.....อายุปี สัญชาติ

๗. วันเดือนปี ที่เกิดเหตุ หรือจับกุม.....

๘. สถานที่เกิดเหตุ หรือจับกุม (ให้ระบุโดยละเอียดถึง หมู่บ้าน ตำบล อำเภอ จังหวัด และตำแหน่งพิกัด

ดาวเทียม (GPS) (ถ้ามี) หรือหมายเลขทางหลวง).....

๙. ของกลาง และมูลค่า

๙.๑

๙.๒

๙.๓

๙.๔

มูลค่ารวมบาท

ผนวก ค : (แบบรายงาน) การรับแจ้งหรือจับกุมคดีความผิดเกี่ยวกับทรัพยากรธรรมชาติและสิ่งแวดล้อม
ประกอบแผนป้องกันปราบปรามการกระทำความผิดเกี่ยวกับทรัพยากรธรรมชาติและสิ่งแวดล้อม
สำนักงานตำรวจแห่งชาติ

๑๐. พฤติการณ์เกี่ยวกับคดี
-
-
๑๑. ผู้ต้องหาให้การ
๑๒. ปัญหาและอุปสรรค
๑๓. พนักงานสอบสวนผู้รับผิดชอบ..... รหัส.....
- นายตำรวจชั้นผู้ใหญ่ควบคุม.....

ลงชื่อ.....ผู้รายงาน
(.....)
ตำแหน่ง.....

พลตำรวจเอก

(เฉลิมเกียรติ ศรีวรขาน)
รองผู้บัญชาการตำรวจแห่งชาติ

ผนวก ง : (แบบรายงาน) บัญชีคดีเกี่ยวกับทรัพยากรธรรมชาติและสิ่งแวดล้อม ที่ต้องสืบสวนขยายผลประจำเดือน
ประกอบแผนป้องกันปราบปรามการกระทำความผิดเกี่ยวกับทรัพยากรธรรมชาติและสิ่งแวดล้อม สำนักงานตำรวจแห่งชาติ

บัญชีการสืบสวนสอบสวน ขยายผล คดีเกี่ยวกับ ทรัพยากรธรรมชาติและสิ่งแวดล้อม รายใหญ่ และคดีสำคัญ
ประจำเดือน บช./ภ

ลำดับ	ท้องที่เกิดเหตุ สน./สถ...	ภ.จว./บก.	ว/ด/ป เวลา ที่เกิดเหตุ	เลขคดีอาญา ว/ด/ป ที่ร้องทุกข์	ผู้ต้องหา	ของกลาง (เฉพาะที่สำคัญทางคดี)	ผลการ ดำเนินการ	การดำเนินการตามกฎหมายพิกัดเงิน	
								ดำเนินการ (ระบุทรัพย์สินและมูลค่าที่ยึด/อายัด)	ดำเนินการ (ระบุสาเหตุที่ไม่ดำเนินการ)

ลงชื่อ ผู้รายงาน
(.....)

ตำแหน่ง

หมายเหตุ คดีการกระทำความผิดเกี่ยวกับทรัพยากรธรรมชาติและสิ่งแวดล้อมที่ต้องสืบสวนขยายผลและรายงานความคืบหน้า ได้แก่
๑. คดีร้ายใหญ่ตาม MOU ได้แก่ ๑) พื้นที่บุกรุก มากกว่า ๕๐ ไร่ ๒) ไม่พออน มากกว่า ๔๐ ลูกบาศก์เมตร ๓) ไม่แปรรูป มากกว่า ๔ ลูกบาศก์เมตร
๔) ของกลาง (สัตว์ป่า, พันธุ์พืช, คดีเกี่ยวกับสิ่งแวดล้อมมา) มูลค่ามากกว่า ๑ ล้านบาท
๒. คดีไม่หวังห้ามประเภท ก ได้แก่ ไม่สัก ไม่ชิงชัน ไม่เกิดแดง ไม่เอื้อง ไม่พยอมกลบ ไม่กระพี้ ไม่แดงจีน
ไม่ชะยง ไม่จิก ไม่กระชิก ไม่กระจับ ไม่พะยุง ไม่หมากพุดู้กแตก ไม่กระพี้เขาควาย ไม่เกิดดำ ไม่เกิดเขาควาย

๓. คดีที่เกี่ยวข้องกับช้าง เสือ ลิ่น แรด

๔. คดีที่ผู้ต้องหาเป็นข้าราชการ นักการเมือง หรือผู้มีอิทธิพล

๕. คนต่างชาติเป็นผู้ต้องหาหรือต้องสงสัย หรือเป็นอาชญากรข้ามชาติ หรือคดีที่รัฐบาลหรือหน่วยงานราชการต่างชาติ
หรือองค์การระหว่างประเทศให้ข้อมูล หรือขอความช่วยเหลือ หรือร้องทุกข์กล่าวโทษ

พลตำรวจเอก

(เฉลิมเกียรติ ศรีวรขาน)

รองผู้บัญชาการตำรวจแห่งชาติ

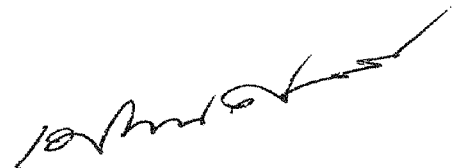
ผนวก ข : เป้าหมายการดำเนินการเกี่ยวกับทรัพยากรธรรมชาติและสิ่งแวดล้อม
ประกอบแผนป้องกันปราบปรามการกระทำความผิดเกี่ยวกับทรัพยากรธรรมชาติและ
สิ่งแวดล้อม สำนักงานตำรวจแห่งชาติ

วิธีการและแนวทางการกำหนดเป้าหมาย

นำข้อมูลสถิติการจับกุมคดีเกี่ยวกับทรัพยากรธรรมชาติและสิ่งแวดล้อม จากระบบ
POLIS/CRIME ปีงบประมาณ พ.ศ.๒๕๕๗-๒๕๕๙ เป็นฐานข้อมูลในการคิดค่าเฉลี่ยย้อนหลัง ๓ ปี จำนวน
ไม่น้อยกว่า ๑๕,๘๒๔ คดี แยกเป็นเป้าหมายของแต่ละหน่วยงาน ดังนี้

หน่วยงาน	คดีเกี่ยวกับทรัพยากรธรรมชาติและสิ่งแวดล้อม			รวม (คดี)	ค่าเฉลี่ย ๓ ปี (คดี)	เป้าหมาย ไม่น้อยกว่า(คดี)
	๒๕๕๗	๒๕๕๘	๒๕๕๙			
บช.น.	๑๐๐	๗๕	๑๐	๑๘๕	๖๒	๖๒
ภ.๑	๒๕๖	๑๗๑	๙๒	๕๑๙	๑๗๓	๑๗๓
ภ.๒	๑,๐๔๒	๘๓๙	๖๙๐	๒,๕๗๑	๘๕๗	๘๕๗
ภ.๓	๔,๗๖๘	๓,๒๐๑	๒,๑๒๗	๑๐,๐๙๖	๓,๓๖๖	๓,๓๖๖
ภ.๔	๔,๕๐๖	๒,๕๔๙	๑,๐๙๒	๘,๑๔๗	๒,๗๑๖	๒,๗๑๖
ภ.๕	๓,๖๕๔	๒,๘๖๐	๒,๕๓๓	๙,๐๔๗	๓,๐๑๖	๓,๐๑๖
ภ.๖	๑,๗๘๐	๑,๕๑๐	๑,๔๓๑	๔,๗๒๑	๑,๕๗๔	๑,๕๗๔
ภ.๗	๘๗๕	๙๗๑	๔๗๙	๒,๓๒๕	๗๗๕	๗๗๕
ภ.๘	๑,๘๗๖	๒,๑๔๒	๒,๑๕๘	๖,๑๗๖	๒,๐๕๙	๒,๐๕๙
ภ.๙	๘๕๐	๖๘๕	๔๒๐	๑,๙๕๕	๖๕๒	๖๕๒
ศชต.	๒๑๕	๒๙๖	๒๘๔	๗๙๕	๒๖๕	๒๖๕
บช.ก.	๒๙๖	๔๓๙	๒๐๐	๙๓๕	๓๑๒	๓๑๒
รวม	๒๐,๒๑๘	๑๕,๗๓๘	๑๑,๕๑๖	๔๗,๔๗๒	๑๕,๘๒๗	๑๕,๘๒๗

พลตำรวจเอก



(เฉลิมเกียรติ ศรีวรขาน)

รองผู้บัญชาการตำรวจแห่งชาติ

ผนวก ซ : (แบบรายงาน) ผลการจับกุมคดีเกี่ยวกับทรัพยากรธรรมชาติและสิ่งแวดล้อม รวม ๔ ด้าน
(สำหรับ กองบังคับการปราบปรามการกระทำความผิดเกี่ยวกับทรัพยากรธรรมชาติและสิ่งแวดล้อม)
ประกอบแผนป้องกันปราบปรามการกระทำความผิดเกี่ยวกับทรัพยากรธรรมชาติและสิ่งแวดล้อม สำนักงานตำรวจแห่งชาติ

ระหว่าง เดือน ตุลาคม พ.ศ. ๒๕๕๙ ถึง เดือน..... พ.ศ.

หน่วยงาน	เป้าหมายปี ๒๕๖๐ (คดี)	ผลการจับกุม		ของกลาง			เปรียบเทียบเป้าหมายคดี กับคดีจับกุมสะสม
		จำนวน (คดี)	ผู้ต้องหา (คน)	ประเภท	จำนวน	มูลค่า	
บช.น.	๖๒						
ภ.๑	๑๗๓						
ภ.๒	๘๕๗						
ภ.๓	๓,๓๖๖						
ภ.๔	๒,๗๑๖						
ภ.๕	๓,๐๑๖						
ภ.๖	๑,๕๗๔						
ภ.๗	๗๗๕						
ภ.๘	๒,๐๕๙						
ภ.๙	๖๕๒						
ศชต.	๒๖๕						
บช.ภ.	๓๑๒						

หมายเหตุ เป้าหมายปี ๒๕๖๐ คือ หัว ๑ ต.ค.๕๙-๓๐ ก.ย.๖๐

ลงชื่อ ผู้รายงาน
(.....)

พลตำรวจเอก



(เฉลิมเกียรติ ศรีวรขาน)

ตำแหน่ง

รองผู้บัญชาการตำรวจแห่งชาติ

ผนวก ด : รายการแจกจ่าย ประกอบแผนป้องกันปราบปรามการกระทำความผิดเกี่ยวกับ
ทรัพยากรธรรมชาติและสิ่งแวดล้อม สำนักงานตำรวจแห่งชาติ

ลำดับ	หน่วย	จำนวนชุด	ชุดที่
๑	ตัวจริง, คู่ฉบับ	๒	๑-๒
๒	รองนายกรัฐมนตรี	๑	๓
๓	รัฐมนตรีว่าการกระทรวงทรัพยากรธรรมชาติและสิ่งแวดล้อม	๑	๔
๔	ปลัดกระทรวงทรัพยากรธรรมชาติและสิ่งแวดล้อม	๑	๕
๕	ผู้บัญชาการทหารสูงสุด	๑	๖
๖	ผู้บัญชาการทหารบก	๑	๗
๗	ผู้บัญชาการทหารเรือ	๑	๘
๘	ผู้บัญชาการทหารอากาศ	๑	๙
๙	อธิบดีกรมการปกครอง	๑	๑๐
๑๐	อธิบดีกรมส่งเสริมการปกครองท้องถิ่น	๑	๑๑
๑๑	อธิบดีกรมศุลกากร	๑	๑๒
๑๒	ผู้ว่าราชการกรุงเทพมหานคร	๑	๑๓
๑๓	ผู้บัญชาการตำรวจแห่งชาติ	๑	๑๔
๑๔	รองผู้บัญชาการตำรวจแห่งชาติ (งานป้องกันปราบปราม- อาชญากรรม ๑)	๑	๑๕
๑๕	ผู้ช่วยผู้บัญชาการตำรวจแห่งชาติ (งานป้องกันปราบปราม อาชญากรรม ๒๒, ๒๔)	๒	๑๖-๑๗
๑๖	ผู้บัญชาการตำรวจนครบาล	๑	๑๘
๑๗	ผู้บัญชาการตำรวจภูธรภาค ๑-๙	๙	๑๙-๒๗
๑๘	ผู้บัญชาการศูนย์ปฏิบัติการตำรวจจังหวัดชายแดนภาคใต้	๑	๒๘
๑๙	ผู้บัญชาการตำรวจสอบสวนกลาง	๑	๒๙
๒๐	ผู้บัญชาการตำรวจสันติบาล	๑	๓๐
๒๑	ผู้บัญชาการตำรวจปราบปรามยาเสพติด	๑	๓๑
๒๒	ผู้บัญชาการสำนักงานตรวจคนเข้าเมือง	๑	๓๒

ผนวก ด : รายการแจกจ่าย ประกอบแผนป้องกันปราบปรามการกระทำความผิดเกี่ยวกับ
ทรัพยากรธรรมชาติและสิ่งแวดล้อม สำนักงานตำรวจแห่งชาติ

ลำดับ	หน่วย	จำนวนชุด	ชุดที่
๒๓	ผู้บัญชาการตำรวจตระเวนชายแดน	๑	๓๓
๒๔	ผู้บัญชาการสำนักงานเทคโนโลยีสารสนเทศและการสื่อสาร	๑	๓๔
๒๕	ผู้บัญชาการสำนักงานยุทธศาสตร์ตำรวจ	๑	๓๕
๒๖	ผู้บัญชาการสำนักงานส่งกำลังบำรุง	๑	๓๖
๒๗	ผู้บัญชาการสำนักงานงบประมาณและการเงิน	๑	๓๗
๒๘	ผู้บัญชาการสำนักงานพิสูจน์หลักฐานตำรวจ	๑	๓๘
๒๙	ผู้บัญชาการสำนักงานกำลังพล	๑	๓๙
๓๐	ผู้บัญชาการสำนักงานกฎหมายและคดี	๑	๔๐
๓๑	จเรตำรวจ (สบ ๘) (หัวหน้าจเรตำรวจ)	๑	๔๑
๓๒	ผู้บังคับการตำรวจทางหลวง	๑	๔๒
๓๓	ผู้บังคับการกองการต่างประเทศ	๑	๔๓
๓๔	ผู้บังคับการกองสารนิเทศ	๑	๔๔
๓๕	ผู้บังคับการกองบินตำรวจ	๑	๔๕
๓๖	ผู้บังคับการปราบปราม	๑	๔๖
๓๗	ผู้บังคับการตำรวจน้ำ	๑	๔๗
๓๘	ผู้บังคับการปราบปรามการกระทำความผิดเกี่ยวกับอาชญากรรม ทางเทคโนโลยี	๑	๔๘
๓๙	ผู้บังคับการปราบปรามการกระทำความผิดเกี่ยวกับ ทรัพยากรธรรมชาติและสิ่งแวดล้อม	๑	๔๙
๔๐	ผู้บังคับการกองแผนงานอาชญากรรม	๑	๕๐
๔๑	อะไหล่	๕๐	๕๑-๑๐๐

พลตำรวจเอก

(เฉลิมเกียรติ ศรีวรขาน)

รองผู้บัญชาการตำรวจแห่งชาติ