

แผน : ป้องกันปราบปรามการค้ามนุษย์ สำนักงานตำรวจแห่งชาติ

- ๒๑) พระราชบัญญัติคุ้มครองพยานในคดีอาญา พ.ศ.๒๕๔๖
- ๒๒) พระราชบัญญัติความร่วมมือระหว่างประเทศในเรื่องทางอาญา พ.ศ.๒๕๓๕
- ๒๓) พระราชบัญญัติส่งผู้ร้ายข้ามแดน พ.ศ.๒๕๕๑
- ๒๔) พระราชบัญญัติป้องกันและปราบปรามการมีส่วนร่วมในองค์กรอาชญากรรมข้ามชาติ พ.ศ.๒๕๕๖
- ๒๕) พระราชบัญญัติความปลอดภัย อาชีวอนามัย และสภาพแวดล้อมในการทำงาน พ.ศ.๒๕๕๔
- ๒๖) พระราชบัญญัติค่าตอบแทนผู้เสียหาย และค่าทดแทน และค่าใช้จ่ายแก่จำเลยในคดีอาญา พ.ศ.๒๕๔๔
- ๒๗) พระราชบัญญัติว่าด้วยการกระทำความผิดเกี่ยวกับคอมพิวเตอร์ พ.ศ.๒๕๕๐
- ๒๘) พระราชบัญญัติควบคุมเครื่องดื่มแอลกอฮอล์ พ.ศ.๒๕๕๑
- ๒๙) นโยบายนายกรัฐมนตรี ในการประกาศวาระแห่งชาติ เรื่อง การป้องกันปราบปรามการค้ามนุษย์ เมื่อวันที่ ๓ เมษายน ๒๕๕๘ ณ ทำเนียบรัฐบาล
- ๓๐) นโยบาย ยุทธศาสตร์ และมาตรการในการป้องกันและปราบปรามการค้ามนุษย์ (พ.ศ.๒๕๕๔ - ๒๕๕๙) โดย กระทรวงการพัฒนาสังคมและความมั่นคงของมนุษย์
- ๓๑) นโยบายการบริหารราชการสำนักงานตำรวจแห่งชาติ ประจำปีงบประมาณ พ.ศ. ๒๕๕๙
- ๓๒) แผนพัฒนาเศรษฐกิจและสังคมแห่งชาติ ฉบับที่ ๑๑ พ.ศ.๒๕๕๕ - ๒๕๕๙
- ๓๓) ระเบียบสำนักนายกรัฐมนตรีว่าด้วยมาตรการทางบริหารในการป้องกันเจ้าหน้าที่ของรัฐมิให้เกี่ยวข้องกับการค้ามนุษย์ พ.ศ.๒๕๕๘
- ๓๔) แผนประเทศไทย มาตรฐาน ๑ : ๕๐,๐๐๐ ทุกกระทรวง

๑. สถานการณ์

ก. สถานการณ์ทั่วไป

รายงานระดับโลก ประจำปี ๒๕๕๗ ที่จัดทำโดยองค์การสหประชาชาติว่าด้วยยาเสพติดและอาชญากรรม (United Nations on Drugs and Crime : UNODC) ระบุว่าปัญหาการค้ามนุษย์เป็นปรากฏการณ์ระดับโลกอย่างแท้จริง โดยระหว่างปี ๒๕๕๓ - ๒๕๕๕ พบผู้เสียหายอย่างน้อยใน ๑๒๔ ประเทศจาก ๑๕๓ ประเทศทั่วโลก ส่วนใหญ่ผู้เสียหายจากการค้ามนุษย์ที่พบเป็นหญิงและเด็ก ถูกแสวงหาประโยชน์ทางเพศ บังคับใช้แรงงาน และเพื่อวัตถุประสงค์อื่น

แผน : ป้องกันปราบปรามการค้ามนุษย์ สำนักงานตำรวจแห่งชาติ

ที่มีสถานการณ์การค้ามนุษย์ในระดับเลวร้ายที่สุด แม้ประเทศไทยได้ดำเนินมาตรการแก้ไขปรับปรุงกฎหมายที่เกี่ยวกับการค้ามนุษย์และการประสานงานระหว่างหน่วยงานการปราบปรามการค้ามนุษย์ แต่ในช่วงเวลาของการทำรายงาน ประเทศไทยมิได้ดำเนินการที่จำเป็นอย่างเพียงพอที่จะบรรลุผล ความก้าวหน้าในการแก้ไขปัญหาการค้ามนุษย์

รัฐบาลไทยได้ให้ความสำคัญกับการแก้ไขปัญหาการค้ามนุษย์อย่างจริงจัง โดยเฉพาะการค้าประเวณี การบังคับใช้แรงงาน การนำคนไปขูดรีด รวมทั้งการหลบหนีเข้าเมืองของคนต่างด้าว โดยนายกรัฐมนตรีได้มีคำสั่ง สำนักนายกรัฐมนตรี ที่ ๕๒/๒๕๕๘ ลงวันที่ ๑๗ กุมภาพันธ์ ๒๕๕๘ แต่งตั้งคณะกรรมการนโยบายแก้ไขปัญหาการค้ามนุษย์และการทำประมงผิดกฎหมาย ซึ่งคณะกรรมการนโยบายแก้ไขปัญหาการค้ามนุษย์และการทำประมงผิดกฎหมาย ได้มีคำสั่ง ที่ ๑/๒๕๕๘ ลงวันที่ ๑๗ กุมภาพันธ์ ๒๕๕๘ แต่งตั้งคณะกรรมการขับเคลื่อนนโยบายแก้ไขปัญหาการค้ามนุษย์ และการทำประมงผิดกฎหมาย จำนวน ๕ คณะ เพื่อขับเคลื่อนนโยบายดังกล่าวให้บรรลุผล นอกจากนี้ นายกรัฐมนตรีได้ประกาศให้การป้องกันปราบปรามการค้ามนุษย์ เป็นวาระแห่งชาติ เมื่อวันที่ ๓ เมษายน ๒๕๕๘ ณ ทำเนียบรัฐบาล โดยมีบัญชาให้ทุกภาคส่วนที่เกี่ยวข้อง เร่งรัดบูรณาการการปฏิบัติงานร่วมกัน อย่างจริงจังและต่อเนื่อง

๒. ภารกิจ

ทุกหน่วยร่วมกันบูรณาการแก้ไขปัญหาการค้ามนุษย์ของประเทศไทยอย่างมีประสิทธิภาพและประสิทธิผลตามนโยบายของรัฐบาลและสำนักงานตำรวจแห่งชาติ ตั้งแต่บัดนี้เป็นต้นไป

๓. การปฏิบัติ

ก. วัตถุประสงค์

๑) เพื่อให้การป้องกันและการปราบปรามการค้ามนุษย์เป็นไปอย่างมีประสิทธิภาพและประสิทธิผลตามเป้าหมาย

๒) เพื่อเพิ่มประสิทธิภาพในการตัดแยกผู้เสียหายจากการค้ามนุษย์ให้มีมาตรฐานสากล เป็นที่ยอมรับของทุกฝ่าย

๓) เพื่อให้การดำเนินคดีและการบังคับใช้กฎหมาย ตลอดจนการดำเนินการตามกฎหมายป้องกันและปราบปรามการฟอกเงิน รวมทั้งการดำเนินมาตรการทางภาษี เป็นไปอย่างมีประสิทธิภาพสูงสุด

๔) เพื่อบูรณาการหน่วยงานในสังกัดสำนักงานตำรวจแห่งชาติร่วมกันดำเนินการขับเคลื่อนนโยบายนำไปสู่การปฏิบัติให้เห็นผลเป็นรูปธรรมโดยเร็ว

แผน : ป้องกันปราบปรามการค้ามนุษย์ สำนักงานตำรวจแห่งชาติ

- ๕) เพื่อบังคับใช้มาตรการทางการบริหารไม่ให้ข้าราชการตำรวจเข้าไปมีส่วนเกี่ยวข้องกับการค้ามนุษย์โดยเด็ดขาด
- ๖) เพื่อพัฒนาและปรับปรุงฐานข้อมูลคดีค้ามนุษย์ให้เป็นปัจจุบัน และมีการเชื่อมโยงข้อมูลกับหน่วยงานที่เกี่ยวข้อง

ข. เป้าหมาย

- ๑) สืบสวนและพิสูจน์ทราบกลุ่มบุคคลที่กระทำความผิดเกี่ยวกับการค้ามนุษย์ที่มีลักษณะเป็นเครือข่ายเชื่อมโยงเป็นขบวนการ และจัดเก็บข้อมูลอย่างเป็นระบบเพื่อนำไปสู่การจับกุมดำเนินคดี
- ๒) สอบสวนดำเนินคดีกับผู้กระทำผิดและขยายผลจับกุมผู้กระทำผิดให้ครบทั้งขบวนการ ทั้งนายหน้า ผู้นำพา ผู้ให้ที่พักพิง ผู้สนับสนุน และผู้อยู่เบื้องหลัง
- ๓) นำผู้กระทำผิดคดีค้ามนุษย์เข้าสู่การพิจารณาในกระบวนการยุติธรรมโดยเร็ว
- ๔) ดำเนินการตามกฎหมายว่าด้วยการป้องกันและปราบปรามการฟอกเงินให้ได้ผลอย่างเป็นรูปธรรม
- ๕) ระบบฐานข้อมูลคดีค้ามนุษย์ของสำนักงานตำรวจแห่งชาติมีความถูกต้อง ครบถ้วน สมบูรณ์ และพร้อมเชื่อมโยงกับหน่วยงานที่เกี่ยวข้อง สามารถนำไปใช้ประโยชน์ได้อย่างมีประสิทธิภาพ และคุ้มค่า
- ๖) ปรับปรุงแบบสัมภาษณ์เบื้องต้นสำหรับคัดแยกผู้เสียหายจากการค้ามนุษย์ รวมถึงวิธีการสัมภาษณ์ให้มีความชัดเจน เป็นสากล สามารถยืนยันการเป็นผู้เสียหายจากการค้ามนุษย์ได้ในทุกกรณี และมีการจัดเก็บข้อมูลดังกล่าวอย่างเป็นระบบ

ค. แนวความคิดในการปฏิบัติ

ทุกหน่วยงานในสังกัดสำนักงานตำรวจแห่งชาติแสวงหาความร่วมมือจากหน่วยงานอื่นที่เกี่ยวข้อง ทั้งภาครัฐ และภาคเอกชน ทั้งในและต่างประเทศ เพื่อร่วมกันแก้ไขปัญหาการค้ามนุษย์ตามสถานการณ์ค้ามนุษย์ที่เกิดขึ้นในประเทศไทย โดยให้ความสำคัญและผลักดันมาตรการการป้องกัน การดำเนินคดี การคุ้มครองช่วยเหลือ และการพัฒนาไกล่เกลี่ยนโยบายและการขับเคลื่อน และการพัฒนาและบริหารข้อมูลอย่างมีประสิทธิภาพ ตามมาตรฐานสากล ๕ P และนำผลการดำเนินการไปใช้ประกอบการชี้แจงรายงานสถานการณ์การค้ามนุษย์ของสหรัฐอเมริกา

แผน : ป้องกันปราบปรามการค้ามนุษย์ สำนักงานตำรวจแห่งชาติ

ง. มาตรการและแนวทางการปฏิบัติ

๑) การป้องกัน (Prevention)

ก) มาตรการสกัดกั้น เป็นมาตรการที่มีวัตถุประสงค์เพื่อป้องกันกลุ่มเสี่ยงที่อาจตกเป็นเหยื่อเสียหายจากการค้ามนุษย์ เช่น แรงงานต่างด้าวสัญชาติต่างๆ โดยการคัดกรองการเดินทางเข้ามาในประเทศของคนต่างด้าว ซึ่งจะเข้ามาทำงานในประเทศไทย ตลอดแนวชายแดน และอาณาเขตทางทะเล จำนวน ๒๒ จังหวัด โดยมีแนวทางการปฏิบัติ ดังนี้

(๑) ดำเนินการสกัดกั้นคนต่างด้าวที่เข้าเมืองโดยผิดกฎหมายในพื้นที่ตลอดแนวชายแดน และอาณาเขตทางทะเล จำนวน ๒๒ จังหวัด โดยกำหนดเป็นพื้นที่ ๒ ชั้น ได้แก่ พื้นที่ตลอดแนวชายแดน และอาณาเขตทางทะเล จำนวน ๒๒ จังหวัด และพื้นที่ข้างเคียง/ต่อเนื่อง รวมทั้งการสกัดกั้นการเข้ามาในพื้นที่ชั้นในของประเทศ โดยเพิ่มความเข้มงวดในการตั้งจุดตรวจ จุดสกัดในพื้นที่ดังกล่าว และพื้นที่ซึ่งเป็นเขตต่อเนื่องระหว่างจังหวัด ทั้งเส้นทางหลัก เส้นทางรอง และเส้นทางที่ใช้ในการหลบหนี ในรูปแบบของการคมนาคมทุกประเภท ทั้งทางบก และทางน้ำ

ผลผลิต คือ จำนวนคนต่างด้าวที่ถูกจับกุม และจำนวนผู้ที่ถูกสกัดกั้น/ผลักดันไม่ให้เข้ามาในประเทศ ในพื้นที่ตลอดแนวชายแดน และพื้นที่ติดทะเล จำนวน ๒๒ จังหวัด

หน่วยงานรับผิดชอบ ได้แก่ กองบัญชาการตำรวจนครบาล, ตำรวจภูธรภาค ๑ - ๙, ศูนย์ปฏิบัติการตำรวจจังหวัดชายแดนภาคใต้, กองบัญชาการตำรวจสอบสวนกลาง, กองบัญชาการตำรวจตระเวนชายแดน และ สำนักงานตรวจคนเข้าเมือง

(๒) แนะนำและให้ความรู้คนต่างด้าวที่เข้าเมืองโดยถูกกฎหมายที่เป็นกลุ่มเสี่ยง เพื่อไม่ให้ตกเป็นเหยื่อเสียหายจากการค้ามนุษย์ โดยแจกจ่ายเอกสารคู่มือสิทธิประโยชน์ และช่องทางในการแจ้งข้อมูลเบาะแส

ผลผลิต คือ จำนวนบุคคลกลุ่มเสี่ยงที่ได้รับคำแนะนำในพื้นที่เป้าหมาย ได้แก่ ด่านตรวจคนเข้าเมืองตลอดแนวชายแดน และพื้นที่ติดทะเล จำนวน ๒๒ จังหวัด

หน่วยงานรับผิดชอบ ได้แก่ สำนักงานตรวจคนเข้าเมือง, กองบัญชาการตำรวจสอบสวนกลาง และ กองบัญชาการตำรวจตระเวนชายแดน

(๓) ใช้อำนาจตามกฎหมายคนเข้าเมืองไม่อนุญาตให้ผู้มีพฤติการณ์เกี่ยวข้องกับการค้ามนุษย์และการลักลอบนำแรงงานผิดกฎหมายเข้ามาในประเทศ พร้อมทั้งขึ้นบัญชีเป็นบุคคลต้องห้ามเข้ามาในราชอาณาจักรตามกฎหมายว่าด้วยคนเข้าเมือง

ผลผลิต คือ จำนวนบุคคลเป้าหมายที่ไม่อนุญาตให้เข้ามาในประเทศ ได้แก่ บุคคลที่มีประวัติเคยถูกจับกุม และบุคคลผู้มีพฤติการณ์เกี่ยวข้องกับการค้ามนุษย์

แผน : ป้องกันปราบปรามการค้ามนุษย์ สำนักงานตำรวจแห่งชาติ

หน่วยงานรับผิดชอบ ได้แก่ กองบัญชาการตำรวจนครบาล, ตำรวจภูธรภาค ๑ - ๙, ศูนย์ปฏิบัติการตำรวจจังหวัดชายแดนภาคใต้, กองบัญชาการตำรวจสอบสวนกลาง, กองบัญชาการตำรวจตระเวนชายแดน, สำนักงานตรวจคนเข้าเมือง และ กองสารนิเทศ

๒) การดำเนินคดี (Prosecution)

ก) มาตรการปราบปราม เป็นมาตรการที่มีวัตถุประสงค์เพื่อปราบปราม จับกุมผู้กระทำความผิดเกี่ยวกับการค้ามนุษย์ทุกรูปแบบ และกฎหมายอื่นที่เกี่ยวข้อง โดยมีแนวทางการปฏิบัติ ดังนี้

(๑) ตรวจค้นและจับกุมดำเนินคดีตามกฎหมายที่เกี่ยวข้องทุกฉบับอย่างเคร่งครัด โดยเน้นการดำเนินคดีกับผู้ประกอบการที่กระทำความผิดกฎหมาย โดยเฉพาะสถานบริการ สถานประกอบการ ร้านอาหาร ร้านคาราโอเกะ เรือประมง และอุตสาหกรรมต่อเนื่องในภาคประมง ทั้งนี้ ให้มีการบูรณาการกับหน่วยงานอื่นที่เกี่ยวข้องในพื้นที่

ผลผลิต คือ จำนวนคดี จำนวนผู้ต้องหา และจำนวนผู้เสียหายจากการค้ามนุษย์ในความผิดเกี่ยวกับการค้ามนุษย์ทุกรูปแบบ

หน่วยงานรับผิดชอบ ได้แก่ กองบัญชาการตำรวจนครบาล, ตำรวจภูธรภาค ๑ - ๙, ศูนย์ปฏิบัติการตำรวจจังหวัดชายแดนภาคใต้, กองบัญชาการตำรวจสอบสวนกลาง, กองบัญชาการตำรวจตระเวนชายแดน และ สำนักงานตรวจคนเข้าเมือง

(๒) ใช้มาตรการทางปกครอง และ/หรือการดำเนินการทางวินัย และอาญา กับข้าราชการตำรวจที่ปล่อยปละละเลย ไม่เอาใจใส่ในการป้องกันและปราบปรามการค้ามนุษย์ หรือมีส่วนเกี่ยวข้องกับการกระทำความผิด

ผลผลิต คือ ผลการดำเนินการทางปกครอง ทางวินัย และอาญา กับข้าราชการตำรวจที่กระทำความผิด หรือมีส่วนเกี่ยวข้องกับการกระทำความผิดของทุกหน่วยในสังกัดสำนักงานตำรวจแห่งชาติ (จำนวนเจ้าหน้าที่ที่ถูกดำเนินการ)

หน่วยงานรับผิดชอบ ได้แก่ ทุกหน่วยในสังกัดสำนักงานตำรวจแห่งชาติ

ข) มาตรการสืบสวนขยายผล เป็นมาตรการที่มีวัตถุประสงค์เพื่อสืบสวนขยายผลการจับกุม เครือข่าย ขบวนการค้ามนุษย์ให้ครบทั้งขบวนการ ได้แก่ ผู้นำพา ผู้ค้า ผู้ให้ที่พักพิง นายจ้าง นายหน้า นายทุน ผู้ให้การสนับสนุน และผู้อยู่เบื้องหลัง โดยมีแนวทางการปฏิบัติ ดังนี้

(๑) ดำเนินการสืบสวน จับกุมเครือข่าย ขบวนการค้ามนุษย์ โดยจัดชุดปฏิบัติการสืบสวนลงพื้นที่เพื่อสืบสวน จับกุมอย่างต่อเนื่อง และประสานข้อมูลระหว่างหน่วยงานที่เกี่ยวข้องอย่างใกล้ชิด

ผลผลิต คือ ผลการจับกุมดำเนินคดีกับเครือข่าย ขบวนการค้ามนุษย์ (จำนวนเครือข่าย จำนวนผู้ต้องหา และจำนวนผู้เสียหายจากการค้ามนุษย์ที่ได้รับการช่วยเหลือ)

แผน : ป้องกันปราบปรามการค้ามนุษย์ สำนักงานตำรวจแห่งชาติ

(๒) จัดการอบรมแก่เจ้าหน้าที่ผู้เกี่ยวข้องกับการแก้ไขปัญหาการค้ามนุษย์ให้มีความรู้และความชำนาญในการตรวจสอบและบังคับใช้กฎหมายที่เกี่ยวข้องกับการป้องกันและปราบปรามการค้ามนุษย์ รวมทั้งให้ความร่วมมือ สนับสนุนวิทยากรและ/หรือเจ้าหน้าที่เข้าร่วมการฝึกอบรมที่จัดขึ้นโดยหน่วยงานอื่นๆ ทั้งภาครัฐ เอกชน และองค์กรพัฒนาเอกชน (NGOs)

ผลผลิต คือ จำนวนการอบรม และจำนวนเจ้าหน้าที่ที่เข้ารับการอบรม

หน่วยงานรับผิดชอบ ได้แก่ กองบัญชาการตำรวจนครบาล, ตำรวจภูธรภาค ๑ - ๙, ศูนย์ปฏิบัติการตำรวจจังหวัดชายแดนภาคใต้, กองบัญชาการตำรวจสอบสวนกลาง, กองบัญชาการตำรวจตระเวนชายแดน, สำนักงานตรวจคนเข้าเมือง และ สำนักงานกฎหมายและคดี

(๓) บูรณาการร่วมกับหน่วยงานที่เกี่ยวข้องในการคัดแยกผู้เสียหายจากการค้ามนุษย์อย่างมีประสิทธิภาพ โดยการปรับปรุงแบบสัมภาษณ์เบื้องต้นสำหรับคัดแยกผู้เสียหายจากการค้ามนุษย์ และการอบรมให้ความรู้แก่เจ้าหน้าที่ผู้เกี่ยวข้อง

ผลผลิต ได้แก่

(ก) มีแบบสัมภาษณ์เบื้องต้นสำหรับคัดแยกผู้เสียหายจากการค้ามนุษย์ฉบับปรับปรุง

(ข) จำนวนการอบรม และจำนวนเจ้าหน้าที่ที่เข้ารับการอบรม

หน่วยงานรับผิดชอบ ได้แก่ กองบัญชาการตำรวจนครบาล, ตำรวจภูธรภาค ๑ - ๙, ศูนย์ปฏิบัติการตำรวจจังหวัดชายแดนภาคใต้, กองบัญชาการตำรวจสอบสวนกลาง และ สำนักงานตรวจคนเข้าเมือง

(๔) เพิ่มช่องทางการรับแจ้งเหตุ และการร้องเรียนเกี่ยวกับการค้ามนุษย์

ผลผลิต คือ จำนวนการร้องเรียนทั้งหมด และจำนวนผลการดำเนินการตามข้อร้องเรียน (ดำเนินการเสร็จสิ้นแล้ว และอยู่ระหว่างดำเนินการ)

หน่วยงานรับผิดชอบ ได้แก่ กองบัญชาการตำรวจนครบาล, ตำรวจภูธรภาค ๑ - ๙, ศูนย์ปฏิบัติการตำรวจจังหวัดชายแดนภาคใต้, กองบัญชาการตำรวจสอบสวนกลาง, กองบัญชาการตำรวจตระเวนชายแดน, สำนักงานตรวจคนเข้าเมือง, สำนักงานจรตวจ และสำนักงานกฎหมายและคดี

(๕) ประสานหน่วยงานที่เกี่ยวข้องเพื่อจัดหาล่าม หรือจัดเตรียมล่ามสำหรับการสอบสวนและ/หรือการคัดแยกผู้เสียหายจากการค้ามนุษย์ โดยการจัดทำบัญชีรายชื่อล่ามไว้ที่สถานีตำรวจ และ/หรือกองบังคับการ/ตำรวจภูธรจังหวัด

ผลผลิต คือ หน่วยงาน และจำนวนล่ามที่ได้จัดทำบัญชีรายชื่อไว้

แผน : ป้องกันปราบปรามการค้ามนุษย์ สำนักงานตำรวจแห่งชาติ

ชายแดนภาคใต้, กองบัญชาการตำรวจสอบสวนกลาง (กองบังคับการปราบปรามการค้ามนุษย์ และ กองบังคับการตำรวจน้ำ), กองบัญชาการตำรวจตระเวนชายแดน และ สำนักงานตรวจคนเข้าเมือง โดยมีภารกิจ และอำนาจ หน้าที่ ดังนี้

(๑) จัดตั้งศูนย์พิทักษ์เด็ก สตรี ครอบครัว และป้องกันปราบปรามการค้ามนุษย์ ขึ้นในระดับ กองบัญชาการ และกองบังคับการ/ตำรวจภูธรจังหวัด โดยมีรายละเอียดตามที่กำหนดไว้ในเรื่อง การประกอบกำลัง

(๒) ดำเนินงานป้องกันและปราบปรามการค้ามนุษย์ ตามมาตรการและแนวทางการปฏิบัติ ที่ได้กำหนดไว้ โดยแต่ละหน่วยมอบหมายระดับรองผู้บัญชาการ และรองผู้บังคับการ เป็นผู้รับผิดชอบ การปฏิบัติ ทั้งนี้ ให้เป็นไปตามอำนาจ หน้าที่ และความเหมาะสมของแต่ละหน่วย

(๓) จัดทำแผนป้องกันปราบปรามการค้ามนุษย์ของกองบัญชาการ และกองบังคับการ/ ตำรวจภูธรจังหวัด ให้มีมาตรการและแนวทางการปฏิบัติสอดคล้องกับแผนนี้ โดยพิจารณาตามความ เหมาะสมของแต่ละหน่วย

(๔) บูรณาการกับหน่วยร่วมปฏิบัติตามแผนนี้ และหน่วยงานอื่นๆ ที่เกี่ยวข้องกับการแก้ไข ปัญหาการค้ามนุษย์ ทั้งภาครัฐ เอกชน และองค์กรพัฒนาเอกชน (NGOs)

(๕) ดำเนินการอื่นๆ ตามที่ผู้อำนวยการศูนย์พิทักษ์เด็ก สตรี ครอบครัว และป้องกัน ปราบปรามการค้ามนุษย์ สำนักงานตำรวจแห่งชาติ มอบหมาย

ข) ฝ่ายปฏิบัติการสนับสนุน

เป็นหน่วยสนับสนุนการปฏิบัติในด้านกำลังพล การข่าว และยุทธวิธี แก่ฝ่ายปฏิบัติการหลัก ในการป้องกันและปราบปรามการค้ามนุษย์ตามแผนนี้ ประกอบด้วย กองบัญชาการตำรวจสันติบาล, กองบัญชาการตำรวจปราบปรามยาเสพติด, สำนักงานพิสูจน์หลักฐานตำรวจ, กองบัญชาการตำรวจ สอบสวนกลาง (กองบังคับการปราบปราม, กองบังคับการตำรวจทางหลวง, กองบังคับการตำรวจรถไฟ, กองบังคับการปราบปรามการกระทำความผิดเกี่ยวกับอาชญากรรมทางเทคโนโลยี และกองบังคับการ ตำรวจท่องเที่ยว) และ กองบินตำรวจ โดยมีภารกิจ และอำนาจ หน้าที่ ดังนี้

(๑) สนับสนุนการปฏิบัติของฝ่ายปฏิบัติการหลัก ในด้านกำลังพล การข่าว ยุทธวิธี เครื่องมือ พิเศษ เทคนิคพิเศษเฉพาะทาง ฯลฯ ตามขีดความสามารถ ภารกิจ และอำนาจหน้าที่ของแต่ละหน่วย

(๒) บูรณาการกับหน่วยร่วมปฏิบัติตามแผนนี้ และหน่วยงานอื่นๆ ที่เกี่ยวข้องกับการแก้ไข ปัญหาการค้ามนุษย์ ทั้งภาครัฐ เอกชน และองค์กรพัฒนาเอกชน (NGOs)

(๓) ดำเนินการอื่นๆ ตามที่ผู้อำนวยการศูนย์พิทักษ์เด็ก สตรี ครอบครัว และป้องกัน ปราบปรามการค้ามนุษย์ สำนักงานตำรวจแห่งชาติ มอบหมาย

ชุดที่ ของ ๑๐๐ ชุด
หน้า ๒๐ ของ ๒๐ หน้า

แผน : ป้องกันปราบปรามการค้ามนุษย์ สำนักงานตำรวจแห่งชาติ

อาคาร ๑ สำนักงานตำรวจแห่งชาติ หมายเลขโทรศัพท์ ๐ ๒๒๐๕ ๓๑๘๔ หมายเลขโทรสาร ๐ ๒๒๕๒ ๗๙๓๕ เว็บไซต์ : www.ccpd.rtpstrategy.police.go.th และ E-mail : ccpd0007.23@gmail.com

๔) ฝ่ายเลขานุการ ศูนย์พิทักษ์เด็ก สตรี ครอบครัว และป้องกันปราบปรามการค้ามนุษย์ สำนักงานตำรวจแห่งชาติ ตั้งอยู่ที่ กองบังคับการปราบปรามการค้ามนุษย์ ศูนย์ราชการเฉลิมพระเกียรติ ๘๐ พรรษา อาคารรัฐประศาสนภักดี (อาคารบี) ชั้น ๔ ถนนแจ้งวัฒนะ แขวงทุ่งสองห้อง เขตหลักสี่ กรุงเทพมหานคร ๑๐๒๑๐ หมายเลขโทรศัพท์ ๐ ๒๑๔๒ ๑๐๖๑ หมายเลขโทรสาร ๐ ๒๑๔๓ ๘๒๑๔

๕) ศูนย์ปฏิบัติการสำนักงานตำรวจแห่งชาติ (ศปก.ตร.) ตั้งอยู่ที่ ชั้น ๒๐ อาคาร ๑ สำนักงานตำรวจแห่งชาติ หมายเลขโทรศัพท์ ๐ ๒๒๐๕ ๓๐๕๒ และ ๐ ๒๒๐๕ ๓๐๕๔ หมายเลขโทรสาร ๐ ๒๒๐๕ ๓๐๕๐ - ๑

๖) ให้ใช้ย้ายปกติของสำนักงานตำรวจแห่งชาติเป็นหลักในการติดต่อประสานงาน

พลตำรวจเอก 

(จักรทิพย์ ชัยจินดา)

ผู้บัญชาการตำรวจแห่งชาติ

ผนวก : ก สรุปรายมาตรการและแนวทางการปฏิบัติ

ข โครงสร้างศูนย์พิทักษ์เด็ก สตรี ครอบครัว และป้องกันปราบปรามการค้ามนุษย์
สำนักงานตำรวจแห่งชาติ (ศพดส.ตร.)

ค การรายงาน

ง การแจกจ่าย

ผนวก ก (สรุปมาตรการและแนวทางการปฏิบัติ) ประกอบ แผนป้องกันปราบปรามการค้ามนุษย์ สำนักงานตำรวจแห่งชาติ

ประเด็นยุทธศาสตร์	มาตรการ	แนวทางการปฏิบัติ	ผลผลิต	หน่วยงานรับผิดชอบ
การป้องกัน (Prevention)	สกัดกั้น	<p>ดำเนินการสกัดกั้นคนต่างด้าวที่เข้าเมืองโดยผิดกฎหมายในพื้นที่ตลอดแนวชายแดน และอาณาเขตทางทะเล จำนวน ๒๒ จังหวัด โดยกำหนดเป็นพื้นที่ ๒ ชั้น ได้แก่ พื้นที่ตลอดแนวชายแดน และอาณาเขตทางทะเล จำนวน ๒๒ จังหวัด และพื้นที่ชายแดน/ต่อเนื่อง รวมทั้งการสกัดกั้นการเข้ามาในพื้นที่ขึ้นของประเทศ โดยเพิ่มความเข้มงวดในการตั้งจุดตรวจ จุดสกัดในพื้นที่ดังกล่าว และพื้นที่ซึ่งเป็นเขตต่อเนื่องระหว่างจังหวัด ทั้งเส้นทางหลัก เส้นทางรอง และเส้นทางที่ใช้ในการหลบหนีในรูปแบบของการคมนาคมทุกประเภท ทั้งทางบก และทางน้ำ</p> <p>แนะนำและให้ความรู้คนต่างด้าวที่เข้าเมืองโดยถูกกฎหมายที่เป็นกลุ่มเสี่ยง เพื่อไม่ให้ตกเป็นผู้เสียหายจากการค้ามนุษย์ โดยแจกจ่ายเอกสารคู่มือสิทธิประโยชน์ และช่องทางในการแจ้งข้อมูลเบาะแส</p> <p>ใช้อำนาจตามกฎหมายคนเข้าเมืองไม่อนุญาตให้ผู้มีพฤติการณ์เกี่ยวข้องกับการค้ามนุษย์และการลักลอบนำแรงงานผิดกฎหมายเข้ามาในประเทศ พร้อมทั้งขึ้นบัญชีเป็นบุคคลต้องห้ามเข้ามาในราชอาณาจักรตามกฎหมายว่าด้วยคนเข้าเมือง</p>	<p>จำนวนคนต่างด้าวที่ถูกจับกุมและจำนวนผู้ที่ถูกสกัดกั้น/ผลักดันไม่ให้เข้ามาในประเทศไทยในพื้นที่ตลอดแนวชายแดน และพื้นที่ติดทะเล จำนวน ๒๒ จังหวัด</p>	<p>บช.น., ภ.๑ - ๙, ศชต., ก., ตชด. และ สตม.</p>
			<p>จำนวนบุคคลกลุ่มเสี่ยงที่ได้รับคำแนะนำในพื้นที่เป้าหมาย ได้แก่ ด้านตรวจคนเข้าเมือง ตลอดแนวชายแดน และพื้นที่ติดทะเล จำนวน ๒๒ จังหวัด</p>	<p>สตม., บช.ก. และ ตชด.</p>
			<p>จำนวนบุคคลเป้าหมายที่ไม่อนุญาตให้เข้ามาในประเทศไทย ได้แก่ บุคคลที่มีประวัติเคยถูกจับกุม และบุคคลผู้มีพฤติการณ์เกี่ยวข้องกับการค้ามนุษย์</p>	<p>สตม.</p>

ผนวก ก (สรุปมาตรการและแนวทางการปฏิบัติ) ประกอบ แผนป้องกันปราบปรามการค้ามนุษย์ สำนักงานตำรวจแห่งชาติ

ประเด็นยุทธศาสตร์	มาตรการ	แนวทางการปฏิบัติ	ผลผลิต	หน่วยงานรับผิดชอบ
	<p>การตรวจพื้นที่ การประชาสัมพันธ์ และการอบรม ให้ความรู้เกี่ยวกับ การค้ามนุษย์</p>	<p>ดำเนินการตรวจสอบ ตรวจตราสถานบริการ สถานประกอบการที่เป็นกลุ่มเสี่ยง เรือประมง และสถานประกอบการอุตสาหกรรมต่อเนื่อง ในภาคประมง สถานที่พักอาศัยของแรงงานประเภทต่างๆ และบริษัท จัดหางาน โดยเน้นการตรวจสอบใบอนุญาตประกอบการ สัญญาจ้าง แรงงาน สภาพการทำงาน และใบอนุญาตทำงานของแรงงานต่างด้าว เป็นต้น</p>	<p>๑. เพิ่มฐานข้อมูลภาพถ่ายสภาพสถานที่และแรงงานในสถานที่นั้นๆ ๒. จำนวนการคุ้มครองสถานที่ จำนวน แรงงาน และจำนวนนายจ้างที่คุ้มครอง ๓. จำนวนความผิดที่ตรวจพบในสถานที่ ต่างๆ จำนวนแรงงานที่กระทำผิด และจำนวน นายจ้างที่กระทำผิด</p>	<p>บชน., ภ.๑ - ๙, ศชต., ก., ตชด. และ สตม.</p>
		<p>สนับสนุนการแก้ไขปัญหาการค้ามนุษย์ในภาคประมงของหน่วยงานอื่นๆ ที่เกี่ยวข้อง โดยบูรณาการและประกอบกำลังร่วมปฏิบัติในการตรวจสอบ และรวบรวมพยานหลักฐาน เรือประมง เรือบรรทุกสินค้าประมงท้องเย็น ตลอดจนยานพาหนะทางน้ำที่ใช้ทำการประมงขนถ่าย หรือเก็บรักษา สัตว์น้ำ ในความผิดเกี่ยวกับการจ้างงาน สภาพการทำงาน และ สุขลักษณะในเรือ การหลอกลวง การบังคับใช้แรงงาน แรงงานซัดหน้ และการค้ามนุษย์ในเรือประมง ซึ่งรวมถึงการสัมภาษณ์และตรวจสอบ เอกสารหลักฐานที่กฎหมายกำหนดไว้หรือตามประกาศของ คปมผ. เช่น ทะเบียนเรือ ใบอนุญาตใช้เรือ ใบอนุญาตทำการประมง (อาชีพาบัตร) สมุดบันทึกการทำประมง (Logbook) อุปกรณ์ติดตามตำแหน่งเรือ (VMS)</p>	<p>ผลการตรวจสอบเอกสาร และการตรวจสอบ เป้าหมายของที่มีบูรณาการจากข้อมูลของ ศูนย์ควบคุมการแจ้งเข้า - ออกของเรือ ประมง (PIPO) จำนวน ๒๘ แห่ง ครอบคลุม อาณาเขตทางทะเล จำนวน ๒๒ จังหวัด และ ผลการบังคับใช้กฎหมายจากการดำเนินงาน ของศูนย์ควบคุมการแจ้งเข้า - ออกของเรือ ประมง (PIPO) ได้แก่ ๑. จำนวนเรือประมงเข้า และจำนวน แรงงานในเรือประมง</p>	<p>ภ.๑, ๒, ๗, ๘, ๙, ศชต., ก., ตชด. และ สตม.</p>

ผนวก ก (สรุปมาตรการและแนวทางการปฏิบัติ) ประกอบ แผนป้องกันปราบปรามการค้ามนุษย์ สำนักงานตำรวจแห่งชาติ

ประเด็นยุทธศาสตร์	มาตรการ	แนวทางการปฏิบัติ	ผลผลิต	หน่วยงานรับผิดชอบ
	<p>มาตรฐานการ</p>	<p>สัญญาจ้างแรงงานประมง ทะเบียนรายชื่อแรงงานประมง และเอกสารประจำตัวแรงงานประมงตามกฎหมาย โดยเก็บรวบรวมไว้เป็นแฟ้มข้อมูลเอกสาร และข้อมูลอิเล็กทรอนิกส์ เพื่อเป็นหลักฐานในการปฏิบัติ โดยตรวจในลักษณะ ดังนี้</p> <ol style="list-style-type: none"> การตรวจ ณ ศูนย์ควบคุมการแจ้งเข้า - ออกของเรือประมง (PIPO) ระหว่างขั้นตอนการแจ้งออกจากรถ (Port Out) และการแจ้งเข้าท่า (Port In) โดยเจ้าหน้าที่ประจำศูนย์ฯ ต่อเรือประมงทุกลำที่มีขนาดตั้งแต่ ๓๐ ตันกรอส ขึ้นไป เจ้าหน้าที่ศูนย์ควบคุมการแจ้งเข้า - ออกของเรือประมง (PIPO) และ/หรือชุดตรวจสุขภาพ ดำเนินการการสุ่มตรวจ ณ ท่าเรือย่อยหรือแพปลา ต่อเรือประมงที่มีขนาดเล็กกว่า ๓๐ ตันกรอส เรือบรรทุกสินค้าประมงท่องเที่ยว ตลอดจนยานพาหนะทางน้ำที่ใช้ทำการประมง ขนถ่าย หรือเก็บรักษาสัตว์น้ำ หน่วยกำลังของ ศรชล. และ/หรือชุดตรวจสุขภาพ ดำเนินการสุ่มตรวจในทะเล ต่อเรือประมงทุกขนาด เรือบรรทุกสินค้าประมงท่องเที่ยว ตลอดจนยานพาหนะทางน้ำที่ใช้ทำการประมง ขนถ่าย หรือเก็บรักษาสัตว์น้ำ 	<p>๒. จำนวนเรือประมงออก และจำนวนแรงงานในเรือประมง</p> <p>๓. แฟ้มฐานข้อมูลภาพถ่ายสภาพภายในเรือประมง และแรงงานในเรือประมง</p> <p>๔. จำนวนการสุ่มตรวจท่าเรือ และเรือประมง จำนวนแรงงาน และนายจ้างที่สุ่มตรวจ</p> <p>๕. จำนวนความผิดที่ตรวจพบในท่าเรือ และเรือประมง จำนวนแรงงาน และนายจ้างที่กระทำผิด</p>	<p>หน่วยงานรับผิดชอบ</p>

ผนวก ก (สรุปมาตรการและแนวทางการปฏิบัติ) ประกอบ แผนป้องกันปราบปรามการค้ามนุษย์ สำนักงานตำรวจแห่งชาติ

ประเด็นยุทธศาสตร์	มาตรการ	แนวทางการปฏิบัติ	ผลผลิต	หน่วยงานรับผิดชอบ
การดำเนินคดี (Prosecution)	ปราบปราม	<p>ประชาสัมพันธ์สร้างจิตสำนึกและความตระหนักรู้ในการใช้แรงงานที่ถูกกฎหมาย การป้องกันการค้ามนุษย์ และช่องทางทางการรับแจ้งข้อมูลเบาะแส และเรื่องร้องเรียน ให้แก่นายจ้าง และลูกจ้างในสถานบริการ และสถานประกอบการต่างๆ ที่เป็นกลุ่มเสี่ยง</p> <p>ตรวจค้นและจับกุมดำเนินคดีตามกฎหมายที่เกี่ยวข้องทุกฉบับอย่างเคร่งครัด โดยเน้นการค้ามนุษย์ที่ผู้ประกอบการที่กระทำผิดกฎหมาย โดยเฉพาะสถานบริการ สถานประกอบการ ร้านอาหาร ร้านคาราโอเกะ เรือประมง และอุตสาหกรรมต่อเนื่องในภาคประมง ทั้งนี้ให้มีการบูรณาการกับหน่วยงานอื่นที่เกี่ยวข้องในพื้นที่</p> <p>ใช้มาตรการทางปกครอง และ/หรือการดำเนินการทางวินัย และออกญา กับข้าราชการตำรวจที่ปล่อยปละละเลย ไม่เอาใจใส่ในการป้องกันและปราบปรามการค้ามนุษย์ หรือมีส่วนเกี่ยวข้องกับการค้ากระทำผิด</p>	<p>จำนวนการประชาสัมพันธ์ของหน่วยต่างๆ ผ่านสื่อทุกแขนง เช่น โทรทัศน์ วิทยุ หนังสือพิมพ์ สื่อสังคมออนไลน์ เอกสาร และอื่นๆ</p> <p>จำนวนคดี จำนวนผู้ต้องหา และจำนวนผู้เสียหายจากการค้ามนุษย์ ในความผิดเกี่ยวกับการค้ามนุษย์ทุกรูปแบบ</p>	<p>บช.น., ภ.๑ - ๙, ศชต., ก., ตชด., สตม. และ สท.</p> <p>บช.น., ภ.๑ - ๙, ศชต., ก., ตชด. และ สตม.</p>
สืบสวนขยายผล		<p>ดำเนินการสืบสวน จับกุมเครือข่าย ขบวนการค้ามนุษย์ โดยจัดชุดปฏิบัติการสืบสวนพื้นที่เพื่อสืบสวน จับกุมอย่างต่อเนื่อง และประสานข้อมูลระหว่างหน่วยงานที่เกี่ยวข้องอย่างใกล้ชิด</p>	<p>ผลการดำเนินการทางปกครอง ทางวินัย และออกญา ข้าราชการตำรวจที่กระทำผิด หรือมีส่วนเกี่ยวข้องกับการค้ากระทำผิด (จำนวนเจ้าหน้าที่ถูกดำเนินการ)</p> <p>ผลการจับกุมดำเนินคดีกับเครือข่ายขบวนการค้ามนุษย์ (จำนวนเครือข่าย จำนวนผู้ต้องหา และจำนวนผู้เสียหายจากการค้ามนุษย์ที่ได้รับการช่วยเหลือ)</p>	<p>ทุกหน่วย</p> <p>บช.น., ภ.๑ - ๙, ศชต., ก., ตชด. และ สตม.</p>

ผนวก ก (สรุปมาตรการและแนวทางการปฏิบัติ) ประกอบ แผนป้องกันปราบปรามการค้ามนุษย์ สำนักงานตำรวจแห่งชาติ

ประเด็นยุทธศาสตร์	มาตรการ	แนวทางการปฏิบัติ	ผลผลิต	หน่วยงานรับผิดชอบ
		<p>จัดทำฐานข้อมูลการสืบสวนบุคคล สถานที่ ยานพาหนะ เครื่องมือสื่อสาร ฯลฯ ที่มีพฤติการณ์เกี่ยวข้องกับการค้ามนุษย์ เพื่อเป็นข้อมูลในการสืบสวนติดตามจับกุมตามกฎหมาย และลดระลอกการสนับสนุนทางการเงินและอื่นๆ ที่เกี่ยวข้อง</p> <p>ดำเนินการตามระเบียบและกฎหมายที่เกี่ยวข้องกับการป้องกันและปราบปรามการฟอกเงิน และมาตรการทางภาษี โดยบูรณาการข้อมูลทางคดี ข้อมูลธุรกรรมทางการเงิน และทรัพย์สินของผู้เกี่ยวข้อง ระหว่างหน่วยงานในสังกัด ตร., ปง. และหน่วยงานอื่นๆ ที่เกี่ยวข้อง เพื่อยึดทรัพย์ และดำเนินการด้านภาษีอย่างเข้มงวด</p>	<p>ฐานข้อมูลการสืบสวนที่มีคุณภาพ และใช้ประโยชน์ได้อย่างคุ้มค่า ได้แก่ จำนวนบุคคล สถานที่ ยานพาหนะ และอื่นๆ</p> <p>จำนวนคดี และจำนวนผู้ต้องหาที่มีการดำเนินคดีอาญาฐานฟอกเงิน</p>	<p>บช.น., ภ.๑ - ๙, ศชต., ก., ตชด. และ สตม.</p> <p>บช.น., ภ.๑ - ๙, ศชต., ก., ตชด. และ สตม.</p>
<p>เพิ่มประสิทธิภาพในการอำนวยความสะดวกทางอาญา</p>	<p>เพิ่มประสิทธิภาพในการอำนวยความสะดวกทางอาญา</p>	<p>ทำการตรวจสอบ เร่งรัดผลการสอบสวน และผลการพิจารณาคดีค้ามนุษย์ที่รับแจ้ง ตั้งแต่ปี พ.ศ.๒๕๕๘ ถึงปัจจุบัน ทั้งในชั้นพนักงานสอบสวน พนักงานอัยการ และศาลยุติธรรม</p> <p>จัดการอบรมแก่เจ้าหน้าที่ผู้เกี่ยวข้องกับการแก้ไขปัญหาการค้ามนุษย์ ให้ความรู้และความชำนาญในการตรวจสอบและบังคับใช้กฎหมายที่เกี่ยวข้องกับการป้องกันและปราบปรามการค้ามนุษย์ รวมทั้งให้ความร่วมมือหรือสนับสนุนวิทยากร และ/หรือเจ้าหน้าที่สำหรับการฝึกอบรมที่จัดขึ้นโดยหน่วยงานอื่นๆ ทั้งภาครัฐ เอกชน และ NGOs</p>	<p>ผลการสอบสวน และผลการพิจารณาคดีค้ามนุษย์ในระดับต่างๆ</p> <p>จำนวนการอบรม และจำนวนเจ้าหน้าที่ที่เข้ารับการอบรม</p>	<p>บช.น., ภ.๑ - ๙, ศชต., ก., สตม. และ กมค.</p> <p>บช.น., ภ.๑ - ๙, ศชต., ก., ตชด., สตม. และ กมค.</p>

ผนวก ก (สรุปมาตรการและแนวทางการปฏิบัติ) ประกอบ แผนป้องกันปราบปรามการค้ามนุษย์ สำนักงานตำรวจแห่งชาติ

ประเด็นยุทธศาสตร์	มาตรการ	แนวทางการปฏิบัติ	ผลผลิต	หน่วยงานรับผิดชอบ
	<p>บูรณาการร่วมกับหน่วยงานที่เกี่ยวข้องในการคัดแยกผู้เสียหายจากการค้ามนุษย์อย่างมีประสิทธิภาพ โดยการปรับปรุงแบบสัมภาษณ์เบื้องต้นสำหรับผู้เสียหายจากการค้ามนุษย์ และการอบรมให้ความรู้แก่เจ้าหน้าที่ผู้เกี่ยวข้อง</p> <p>เพิ่มช่องทางการรับแจ้งเหตุ และการร้องเรียนเกี่ยวกับการค้ามนุษย์</p> <p>ประสานหน่วยงานที่เกี่ยวข้องเพื่อจัดหาทีม หรือจัดเตรียมทีมสำหรับการสอบสวนและ/หรือการคัดแยกผู้เสียหายจากการค้ามนุษย์ โดยการจัดทำบัญชีรายชื่อสำนวนไว้ที่สถานีตำรวจ และ/หรือกองบังคับการ/ตำรวจภูธรจังหวัด</p> <p>ให้ความคุ้มครองผู้เสียหาย และพยานในคดีค้ามนุษย์ตามมาตรการคุ้มครองพยานในคดีอาญาอย่างเป็นระบบ และมีประสิทธิภาพ</p>	<p>๑. มีแบบสัมภาษณ์เบื้องต้นสำหรับคัดแยกผู้เสียหายจากการค้ามนุษย์ ฉบับปรับปรุง</p> <p>๒. จำนวนการอบรม และจำนวนเจ้าหน้าที่ที่เข้ารับการอบรม</p> <p>จำนวนการร้องเรียนทั้งหมด และจำนวนผลการดำเนินการตามข้อร้องเรียน (ดำเนินการเสร็จสิ้นแล้ว และอยู่ระหว่างดำเนินการ)</p> <p>หน่วยงาน และจำนวนทีมที่ได้จัดทำบัญชีรายชื่อไว้</p> <p>จำนวนผู้เสียหาย และพยานที่ได้รับการคุ้มครอง</p>	<p>บช.น., ภ.๑ - ๙, ศชต., ก., และ สตม.</p> <p>บช.น., ภ.๑ - ๙, ศชต., ก., ตชด., สตม., จต. และ กมค.</p> <p>บช.น., ภ.๑ - ๙, ศชต., ก. และ สตม.</p> <p>บช.น., ภ.๑ - ๙, ศชต., ก. และ สตม.</p>	

ผนวก ก (สรุปมาตรการและแนวทางการปฏิบัติ) ประกอบ แผนป้องกันปราบปรามการค้ามนุษย์ สำนักงานตำรวจแห่งชาติ

ประเด็นยุทธศาสตร์	มาตรการ	แนวทางการปฏิบัติ	ผลผลิต	หน่วยงานรับผิดชอบ
การพัฒนาและบริหารข้อมูลอย่างมีประสิทธิภาพ (Development And Database)	เชื่อมโยงข้อมูล	ดำเนินการบันทึกข้อมูลคดีค้ามนุษย์ที่รับแจ้งลงในระบบฐานข้อมูลด้านการป้องกันและปราบปรามการค้ามนุษย์ ของประเทศไทย (E - AHT) ตั้งในปี พ.ศ.๒๕๕๑ จนถึงปัจจุบัน ให้ครบทุกคดี จัดการฝึกอบรมเจ้าหน้าที่ผู้รับผิดชอบในการบันทึกข้อมูลคดีค้ามนุษย์ของแต่ละหน่วยให้มีความชำนาญ สามารถปฏิบัติหน้าที่ได้อย่างมีประสิทธิภาพ	จำนวนคดีค้ามนุษย์ที่บันทึกลงในระบบฐานข้อมูล จำนวนการอบรม และเจ้าหน้าที่ที่เข้ารับการอบรม	บช.น., ภ.๑ - ๙, ศชต., ก. และ สตม. บช.น., ภ.๑ - ๙, ศชต., ก. และ สตม.

ตรวจแล้วถูกต้อง

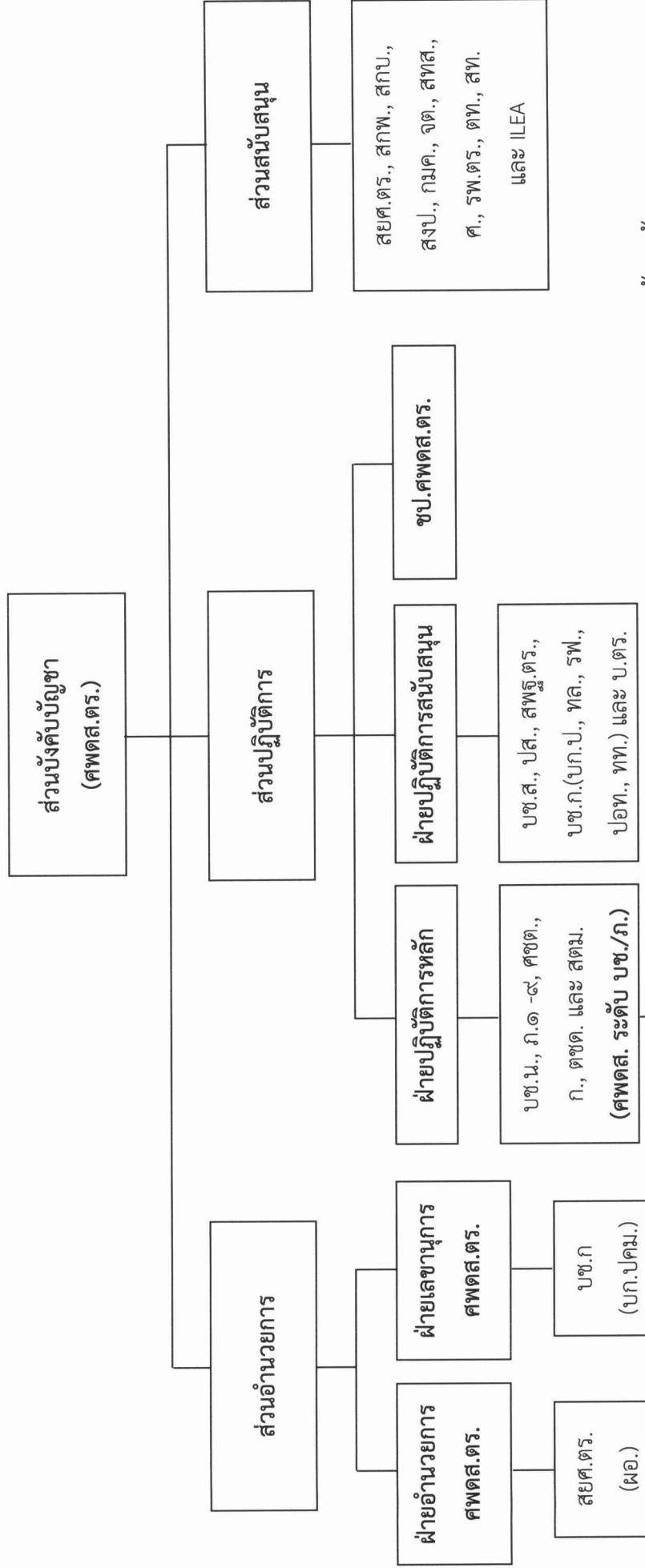


พลตำรวจตรี

(ชยพล ฉัตรชัยเดช)

ผู้บังคับการกองแผนงานอาชญากรรม

ผนวก ข โครงสร้างศูนย์พิทักษ์เด็ก สตรี ครอบครัว และป้องกันปราบปรามการค้ามนุษย์ สำนักงานตำรวจแห่งชาติ (ศพตส.ตร.)
 ประกอบ แผนป้องกันปราบปรามการค้ามนุษย์ สำนักงานตำรวจแห่งชาติ



ตรวจแล้วถูกต้อง

พลตำรวจตรี
 (ชยพล ฉัตรชัยเดช)
 ผู้บังคับการกองแผนงานอาชญากรรม

บก.น.๑ - ๘, ภ.จว., สส.บช.น.,
 สส.ภ.๑ - ๘, สส.ศชต., ปคม.,
 รน., ตชต.ภาค ๑ - ๘,
 ตม.๒ - ๖ และ สส.สตม.
 (ศพตส. ระดับ บก./ภ.จว.)

ผนวก ค (การรายงาน)

ประกอบ แผนป้องกันปราบปรามการค้ำมนุษย์ สำนักงานตำรวจแห่งชาติ

๑. แบบรายงาน แบ่งออกเป็น ๔ แบบ ได้แก่

ก. แบบรายงาน ปคม.ตร.๐๑ ให้ถือว่าความผิดเกี่ยวกับการค้ำมนุษย์ เป็นกรณีเหตุฉุกเฉินและสะท้อนขวัญ และเหตุที่ต้องรายงานด่วน ตามระเบียบการตำรวจเกี่ยวกับคดี ลักษณะที่ ๑๘ บทที่ ๑

ข. แบบรายงาน ปคม.ตร.๐๒ ใช้ในการรายงานผลการดำเนินคดีความผิดฐานค้ำมนุษย์

ค. แบบรายงาน ปคม.ตร.๐๓ ใช้ในการรายงานการตรวจพื้นที่ การประชาสัมพันธ์ และการอบรมให้ความรู้เกี่ยวกับการค้ำมนุษย์

ง. แบบรายงาน ปคม.ตร.๐๔ ใช้ในการรายงานการตรวจแรงงานประมง

๒. การรายงาน

ก. แบบรายงาน ปคม.ตร.๐๑ เมื่อมีเหตุเกิดขึ้น ณ พื้นที่ใด หัวหน้าสถานีตำรวจ (บช.น., ภ.๑ - ๙, ศชต., ก. และ สตม.) หรือสารวัตรหัวหน้าหน่วยงานที่รับผิดชอบพื้นที่นั้นจะต้องรีบรายงานเหตุให้ผู้บังคับบัญชาทุกระดับ จนถึง ตร. ทราบโดยด่วน และภายในวันรุ่งขึ้นให้จัดทำรายงานรายละเอียดเหตุที่เกิดขึ้น ตามแบบรายงาน ปคม.ตร.๐๑ ทราบอีกครั้งหนึ่ง

ข. หน่วยงานระดับ บช./ภ. สรุปผลการปฏิบัติประจำเดือนของหน่วยในสังกัด แล้วรายงานให้ ศพตส.ตร. ทราบ ตามกำหนด ดังนี้

๑) แบบรายงาน ปคม.ตร.๐๒ และ ปคม.ตร.๐๓ รายงานไปยังฝ่ายเลขานุการ ศพตส.ตร. (บก.ปคม.) ทุกวันที่ ๒ ของเดือนถัดไป และให้ฝ่ายเลขานุการฯ สรุปผลการปฏิบัติตามแบบรายงานต่างๆ รายงานให้ ศพตส.ตร. (ผ่าน ผอ.สยศ.ตร.) ทราบ ภายในวันที่ ๕ ของเดือนถัดไป

๒) แบบรายงาน ปคม.ตร.๐๔ รายงานให้ ศพตส.ตร. (ผ่าน ผอ.สยศ.ตร.) ทราบ ภายในวันที่ ๒ ของเดือนถัดไป

ค. ให้หน่วยงานระดับ บช./ภ. กำชับเจ้าหน้าที่ผู้รับผิดชอบรายงานผลการปฏิบัติตามแบบรายงานที่กำหนดให้ตรงตามกำหนดเวลา เพื่อมิให้เกิดความเสียหายต่อทางราชการ

ตรวจแล้วถูกต้อง

พลตำรวจตรี

(ชยพล ฉัตรชัยเดช)

ผู้บังคับการกองแผนงานอาชญากรรม

ชุดที่ ของ ๑๐๐ ชุด
หน้า ๒ ของ ๒ หน้า

ผนวก ค (การรายงาน)

ประกอบ แผนป้องกันปราบปรามการค้ามนุษย์ สำนักงานตำรวจแห่งชาติ

อนุผนวก : ๑ แบบรายงาน ปคม.ตร.๐๑
 ๒ แบบรายงาน ปคม.ตร.๐๒
 ๓ แบบรายงาน ปคม.ตร.๐๓
 ๔ แบบรายงาน ปคม.ตร.๐๔

อนุผนวก ๑ (แบบรายงาน ปคม.ตร.๐๑) ประกอบ ผนวก ค (การรายงาน)
ประกอบ แผนป้องกันปราบปรามการค้ามนุษย์ สำนักงานตำรวจแห่งชาติ

แบบรายงานเหตุอุกฉกรรจ์และสะเทือนขวัญ และเหตุที่ต้องรายงานด่วน

ที่ _____ วันที่ _____

เรียน ผบ.ตร.

รอง ผบ.ตร.(มค)/ผอ.ศพตส.ตร.

ผบก.ผอ./หน.ผอ.ศพตส.ตร.

ผบก.ปคม./เลขานุการ ศพตส.ตร.

๑. รายงานเหตุ

() เหตุอุกฉกรรจ์และสะเทือนขวัญ

() เหตุที่ต้องรายงานด่วน

๒. เหตุตามข้อ ๑ ได้รับคำร้องทุกข์ หรือกล่าวโทษ

ไว้เป็นคดีอาญา ที่...../.....ในวันที่.....เดือน.....พ.ศ.....หรือ

ประจำวัน ข้อ.....วันที่.....เดือน.....พ.ศ.....

๓. วัน เวลาเกิดเหตุ.....

สถานที่เกิดเหตุ.....

๔. ผู้กล่าวหา.....(ชื่อ อายุ ที่อยู่ทุกคนตามลำดับ).....

๕. ผู้ต้องหา.....(ชื่อ อายุ ที่อยู่ทุกคนตามลำดับ).....

๖. ผู้เสียหาย (หากมีมากกว่าที่กำหนดให้ทำบัญชีแนบท้ายรายงาน)

๖.๑ ชื่อ-นามสกุล.....อายุ.....ปี สัญชาติ.....

ได้รับ () ตาย () บาดเจ็บสาหัส () บาดเจ็บ () ไม่บาดเจ็บ

๖.๒ ชื่อ-นามสกุล.....อายุ.....ปี สัญชาติ.....

ได้รับ () ตาย () บาดเจ็บสาหัส () บาดเจ็บ () ไม่บาดเจ็บ

๗. ทรัพย์สินเสียหาย (ถ้ามี).....

๘. ยานพาหนะที่ใช้กระทำผิด

() รถยนต์ หมายเลขทะเบียน.....

() รถจักรยานยนต์ หมายเลขทะเบียน.....

() พาหนะอื่นๆ ระบุ.....

อนุผนวก ๒ (แบบรายงาน ปคม.ตร.๐๒) ประกอบ หมวด ค (การรายงาน) ประกอบ แผนป้องกันปราบปรามการค้ามนุษย์ สำนักงานตำรวจแห่งชาติ

รายงานคดีความผิดฐานค้ามนุษย์เบื้องต้น

หน่วยงาน (สภ./สน./กก.)..... ภ.จว./ภก. บช./ภ.

ลำดับ	เลขคดี (๑)	ปจว. (ชื่อ/วันที่) (๓)	สถานที่เกิดเหตุ (๔)	ผู้เสียหาย (๕)	อายุ (ปี) (๖)	สัญชาติ (๗)	ผู้ต้องหา (๘)	อายุ (ปี) (๙)	สัญชาติ (๑๐)	ผู้ต้องหาเป็นเจ้าหน้าที่รัฐ (สังกัด) (๑๑)	รูปแบบการค้ามนุษย์ (๑๒)	พงศ. ผู้รับผิดชอบ (๑๓)	ความเห็นทางคดี (อัยการ) (๑๖)	คำพิพากษาของศาล (๑๗)

หมายเหตุ รูปแบบการค้ามนุษย์ การแสวงหาประโยชน์โดยมิชอบจากการ

- ๑.การค้าประเวณี
- ๒.การผลิตหรือเผยแพร่วัตถุหรือสื่อลามก
- ๓.การแสวงหาประโยชน์ทางเพศในรูปแบบอื่น
- ๔.การเอาคนลงเป็นทาส
- ๕.การนำคนมาขูดหัว
- ๖.การบังคับใช้แรงงานหรือบริการ / ๖.๑ การบังคับใช้แรงงานในเรือประมง
- ๗.การบังคับใช้ตัวต่อวัยอะเพื่อการค้า
- ๘.การอื่นใดที่คล้ายคลึงกันอันเป็นการทุจริตบุคคล ไม่ว่าบุคคลนั้นจะยินยอมหรือไม่ก็ตาม

รับรองว่าเป็นข้อมูลถูกต้อง

พ.ต.อ.
 (.....)
 ตำแหน่ง.....

อนุผนวก ๓ (แบบรายงาน ปคม.ตร.๐๓) ประกอบ หมวด ๓ (การรายงาน) ประกอบ แผนป้องกันปราบปรามการค้ามนุษย์ สำนักงานตำรวจแห่งชาติ

รายงานการตรวจพื้นที่ การประชาสัมพันธ์ และการอบรมให้ความรู้เกี่ยวกับการค้ามนุษย์

หน่วยงาน(สภ./สน./กก.)..... ภ.จว./บก. พช./ภ. พ.ศ.

รูปแบบการค้ามนุษย์/สถานที่เสี่ยง (๑)	การตรวจ สถานที่เสี่ยง (จำนวน ครั้ง) (๒)	การตรวจแรงงาน (จำนวนคน) (๓)		การจับกุม (๕)			การประชาสัมพันธ์ (๖)			อบรม/การให้ความรู้ (๗)		จำนวน เด็ก ที่พบ (คน) (๘)	จำนวนเหยื่อ ค้ามนุษย์ ที่พบ (คน) (๙)	หมายเหตุ (๑๐)
		ถูก หมาย	ผิด หมาย	จับตามหมาย (คน)	ซึ่งหน้า (คน)	ติดป้าย (จำนวนที่ ติดตั้ง)	ชี้แจง (จำนวน ครั้ง)	สื่ออื่น (จำนวน ครั้ง)	ตำรวจ จำนวน (รุ่น/คน)	ประชาชน จำนวน (รุ่น/คน)				
๑. การแสวงหาประโยชน์จากการค้าประเวณี														
๑.๑ ร้านคาราโอเกะ														
๑.๒ นวดแผนโบราณ อบอนนวด โรงน้ำชา														
๑.๓ สถานบริการ สถานบันเทิง														
๑.๔ โรงแรม รีสอร์ท เกสเฮ้าส์														
๑.๕ สถานที่อื่นๆ														
๒. การแสวงหาประโยชน์จากกักขังบังคับใช้แรงงานหรือบริการ														
๒.๑ โรงงานแปรรูปอาหารทะเล														
๒.๒ สถานประกอบการแปรรูปอาหารทะเลเบื้องต้น														
๒.๓ โรงงานตัดเย็บเสื้อผ้า รองเท้า สถานประกอบการขนาดเล็ก														
๒.๔ เรือประมง แพปลา สะพานปลา ทำจอดเรือ														
๒.๕ ที่ทำแรงงานประมง														
๒.๖ สถานที่อื่นๆ														
๓. การแสวงหาประโยชน์จากนำเด็กมาขอทาน														
๓.๑ สถานที่ที่คนมาขอทาน														
๓.๒ สถานที่พักของกลุ่มคนขอทาน														
รวม														

รับรองว่าเป็นข้อมูลที่ถูกต้อง

พ.ต.อ.
 (.....)
 ตำแหน่ง.....

อนุผนวก ๓ (แบบรายงาน ปคม.ตร.๐๓) ประกอบ ผนวก ค (การรายงาน)
ประกอบ แผนป้องกันปราบปรามการค้ามนุษย์ สำนักงานตำรวจแห่งชาติ

วิธีการกรอกข้อมูล

๑. ช่อง “ รูปแบบการค้ามนุษย์/สถานที่เสี่ยง ” เป็นการแบ่งข้อมูลการกรอก ออกเป็น ๓ ส่วน ได้แก่ การแสวงหาผลประโยชน์ทางเพศจากการค้าประเวณี, การแสวงหาผลประโยชน์จากการบังคับใช้แรงงานหรือบริการ และการแสวงหาประโยชน์จากการนำเด็กมาขอตาน
๒. ช่อง “ การตรวจสถานที่เสี่ยง ” ให้กรอกจำนวนครั้งของการปฏิบัติงานในการออกตรวจสถานที่เสี่ยง
๓. ช่อง “ การตรวจแรงงาน ” ให้กรอกจำนวนการตรวจแรงงาน (ผู้กระทำผิดกฎหมายที่เกี่ยวข้องกับการแสวงหาประโยชน์จากการค้าประเวณี/การบังคับใช้แรงงานหรือบริการ/การนำเด็กมาขอตาน) โดยแบ่งเป็น ถูกกฎหมาย และผิดกฎหมาย
๔. ช่อง “ การตรวจค้น ” ให้กรอกจำนวนการตรวจค้น (จำนวนครั้ง) ในสถานที่เสี่ยง
๕. ช่อง “ การจับกุม ” ให้กรอกจำนวนการจับกุม (ผู้กระทำผิดกฎหมายที่เกี่ยวข้องกับการแสวงหาประโยชน์จากการค้าประเวณี/การบังคับใช้แรงงานหรือบริการ/การนำเด็กมาขอตาน) โดยแบ่งเป็น การจับตามหมาย (คน) และชิงหน้า (คน)
๖. ช่อง “ การประชาสัมพันธ์ ” ให้กรอกจำนวนการติดตั้งป้าย (จำนวนที่ติดตั้ง), การชี้แจง (จำนวนครั้ง) และการใช้สื่ออื่น (จำนวนครั้ง)
๗. ช่อง “ การอบรม/การให้ความรู้ ” (เช่น สถานการณ์/รูปแบบการค้ามนุษย์ กฎหมายที่เกี่ยวข้อง ช่องทางการแจ้งเบาะแส ฯลฯ) แบ่งเป็นในส่วนของเจ้าหน้าที่ตำรวจ (รุ่น/คน) และในส่วนของประชาชน (รุ่น/คน)
๘. ช่อง “ จำนวนเหยื่อค้ามนุษย์ที่พบ ” ให้กรอกจำนวนเหยื่อค้ามนุษย์ที่พบ (คน) ในสถานที่เสี่ยง
๙. ช่อง “ จำนวนเด็กที่พบ ” ให้กรอกจำนวนเด็กที่พบ (คน) ในสถานที่เสี่ยง
๑๐. ช่อง “ หมายเหตุ ” ให้กรอกรายละเอียดอื่น ๆ เพิ่มเติมที่สำคัญ
๑๑. ให้ระดับ พ.ต.อ. ขึ้นไป ลงนามรับรองความถูกต้องของข้อมูล

ตรวจแล้วถูกต้อง



พลตำรวจตรี

(ชยพล ฉัตรชัยเดช)

ผู้บังคับการกองแผนงานอาชญากรรม

อนุผนวก ๔ (แบบรายงาน ปคม.ตร.๐๔) ประกอบ หมวด ๓ (การรายงาน) ประกอบ แผนป้องกันปราบปรามการค้ามนุษย์ สำนักงานตำรวจแห่งชาติ

แบบรายงานข้อมูลการตรวจแรงงานประมงในทะเล

หน่วยงานประจำเดือน.....

ลำดับ (๑)	ว/ด/ป/ (๒)	ชื่อเรือ/ทะเบียนเรือ/เจ้าของ/เบอร์โทรศัพท์..... (๓)	ประเภทเรือ (๔)	ประเภทเครื่องมือประมง (๕)	ชื่อได้กึ่งเรือ/เบอร์โทรศัพท์..... (๖)	จำนวนลูกจ้าง (คน) (๗)	ตำแหน่ง/พิกัดที่ทำการตรวจเรือ (๘)	ความพร้อมของเรือในการประกอบประมง (๙)	หัวหน้าเจ้าพนักงานผู้ตรวจ (๑๐)	วิเคราะห์การตรวจ (๑๑)
		ชื่อเรือ..... ทะเบียน..... เจ้าของ..... จว.....	<input type="checkbox"/> ในน่านน้ำ <input type="checkbox"/> นอกน่านน้ำ <input type="checkbox"/> เรือขนส่ง <input type="checkbox"/> อื่นๆ (ระบุ).....	<input type="checkbox"/> อวนลาก <input type="checkbox"/> อวนลอย <input type="checkbox"/> อวนล้อม <input type="checkbox"/> อื่นๆ (ระบุ).....	ชื่อ..... อายุ.....ปี สัญชาติ..... ประกาศนียบัตร..... ผู้ควบคุมเรือขึ้น..... เลขที่..... เวลาทำงาน/วัน.....	ไทย..... พม่า..... ลาว..... กัมพูชา..... อื่นๆ..... เวลาทำงาน/วัน..... ทะเบียนลูกจ้าง.....	ฝั่ง..... อ่าว..... จว..... แลตติจูด..... ลองจิจูด.....	<input type="checkbox"/> ครบถ้วน <input type="checkbox"/> ไม่ครบถ้วน (ระบุ).....	ยศ..... ชื่อ..... ชื่อสกุล..... ตำแหน่ง..... ชื่อเรือที่ตรวจ.....	<input type="checkbox"/> ไม่พบการกระทำผิดคดีค้ามนุษย์ <input type="checkbox"/> พบการกระทำผิดคดีค้ามนุษย์ (ตอบด้านล่าง)

การกระทำผิดเกี่ยวกับการค้ามนุษย์

		ผู้ตกเป็นเหยื่อ		การดำเนินคดี	
เพศ	<input type="checkbox"/> ชาย.....คน <input type="checkbox"/> หญิง.....คน	ถูกกระทำด้วยวิธีใด	<input type="checkbox"/> ข่มขู่ <input type="checkbox"/> ฉ้อฉล <input type="checkbox"/> หลอกลวง <input type="checkbox"/> อื่นๆ (ระบุ).....	หน่วยที่รับผิดชอบ	เลขคดีอาญา
ช่วงอายุ	<input type="checkbox"/> ต่ำกว่า ๑๘ ปี.....คน <input type="checkbox"/> ๑๘ ปี ขึ้นไป.....คน	ถูกกระทำโดยมีวัตถุประสงค์เพื่อ	พฤติการณ์และความเห็น.....	สง.	ที่..... ลง..... ปจว.ชื่อ.....เวลา.....
รายละเอียดผู้เสียหาย	ชื่อ..... เลข ปชช..... ชื่อ..... เลข ปชช..... ชื่อ..... เลข ปชช.....	รายละเอียดผู้ต้องหา	ชื่อ..... ชื่อ..... ชื่อ..... ชื่อ..... ชื่อ..... ชื่อ.....

รับรองว่าเป็นข้อมูลถูกต้อง

พ.ต.อ. (.....)
ตำแหน่ง.....

ผนวก ง (การแจกจ่าย)

ประกอบ แผนป้องกันปราบปรามการค้ามนุษย์ สำนักงานตำรวจแห่งชาติ

ลำดับ	หน่วยงาน	จำนวนชุด	ชุดที่
๑	ฉบับจริง/คู่มือ	๒	๑ - ๒
๒	นายกรัฐมนตรี	๑	๓
๓	รองนายกรัฐมนตรีและรัฐมนตรีว่าการกระทรวงกลาโหม	๑	๔
๔	รัฐมนตรีว่าการกระทรวงมหาดไทย	๑	๕
๕	สำนักนายกรัฐมนตรี	๑	๖
๖	กระทรวงการต่างประเทศ	๑	๗
๗	กระทรวงการพัฒนาสังคมและความมั่นคงของมนุษย์	๑	๘
๘	กระทรวงเกษตรและสหกรณ์	๑	๙
๙	กระทรวงคมนาคม	๑	๑๐
๑๐	กระทรวงมหาดไทย	๑	๑๑
๑๑	กระทรวงยุติธรรม	๑	๑๒
๑๒	กระทรวงแรงงาน	๑	๑๓
๑๓	กระทรวงอุตสาหกรรม	๑	๑๔
๑๔	กรมการปกครอง	๑	๑๕
๑๕	กรมการจัดหางาน	๑	๑๖
๑๖	กรมเจ้าท่า	๑	๑๗
๑๗	กรมประชาสัมพันธ์	๑	๑๘
๑๘	กรมประมง	๑	๑๙
๑๙	กรมสวัสดิการและคุ้มครองแรงงาน	๑	๒๐
๒๐	กรมสอบสวนคดีพิเศษ	๑	๒๑
๒๑	สำนักงานคณะกรรมการป้องกันและปราบปรามการทุจริตแห่งชาติ	๑	๒๒
๒๒	สำนักงานคณะกรรมการป้องกันและปราบปรามการทุจริตในภาครัฐ	๑	๒๓
๒๓	สำนักงานป้องกันและปราบปรามการฟอกเงิน	๑	๒๔
๒๔	สำนักงานสภาความมั่นคงแห่งชาติ	๑	๒๕

ผนวก ง (การแจกจ่าย)

ประกอบ แผนป้องกันปราบปรามการค้ามนุษย์ สำนักงานตำรวจแห่งชาติ

ลำดับ	หน่วยงาน	จำนวนชุด	ชุดที่
๒๕	สำนักงานอัยการสูงสุด	๑	๒๖
๒๖	กองอำนวยการรักษาความมั่นคงภายในราชอาณาจักร	๑	๒๗
๒๗	กองทัพบก	๑	๒๘
๒๘	กองทัพอากาศ	๑	๒๙
๒๙	สำนักงานตำรวจแห่งชาติ	๑	๓๐
๓๐	ผู้บัญชาการตำรวจแห่งชาติ	๑	๓๑
๓๑	รองผู้บัญชาการตำรวจแห่งชาติ (ที่ได้รับมอบหมาย)	๑	๓๒
๓๒	ผู้ช่วยผู้บัญชาการตำรวจแห่งชาติ (ที่ได้รับมอบหมาย)	๑	๓๓
๓๓	กองบัญชาการตำรวจนครบาล	๑	๓๔
๓๔	ตำรวจภูธรภาค ๑ - ๙	๙	๓๕ - ๔๓
๓๕	ศูนย์ปฏิบัติการตำรวจจังหวัดชายแดนภาคใต้	๑	๔๔
๓๖	กองบัญชาการตำรวจสอบสวนกลาง	๑	๔๕
๓๗	กองบัญชาการตำรวจตระเวนชายแดน	๑	๔๖
๓๘	สำนักงานตรวจคนเข้าเมือง	๑	๔๗
๓๙	กองบัญชาการตำรวจสันติบาล	๑	๔๘
๔๐	กองบัญชาการตำรวจปราบปรามยาเสพติด	๑	๔๙
๔๑	สำนักงานพิสูจน์หลักฐานตำรวจ	๑	๕๐
๔๒	สำนักงานยุทธศาสตร์ตำรวจ	๑	๕๑
๔๓	สำนักงานกฎหมายและคดี	๑	๕๒
๔๔	สำนักงานกำลังพล	๑	๕๓
๔๕	สำนักงานส่งกำลังบำรุง	๑	๕๔
๔๖	สำนักงานงบประมาณและการเงิน	๑	๕๕
๔๗	สำนักงานจเรตำรวจ	๑	๕๖
๔๘	สำนักงานเทคโนโลยีสารสนเทศและการสื่อสาร	๑	๕๗

ผนวก ง (การแจกจ่าย)

ประกอบ แผนป้องกันปราบปรามการค้ามนุษย์ สำนักงานตำรวจแห่งชาติ

ลำดับ	หน่วยงาน	จำนวนชุด	ชุดที่
๔๙	กองบัญชาการศึศึกษา	๑	๕๘
๕๐	โรงพยาบาลตำรวจ	๑	๕๙
๕๑	กองบังคับการปราบปรามการค้ามนุษย์	๑	๖๐
๕๒	กองบังคับการตำรวจน้ำ	๑	๖๑
๕๓	กองบังคับการปราบปราม	๑	๖๒
๕๔	กองบังคับการตำรวจทางหลวง	๑	๖๓
๕๕	กองบังคับการตำรวจรถไฟ	๑	๖๔
๕๖	กองบังคับการตำรวจท่องเที่ยว	๑	๖๕
๕๗	กองบังคับการปราบปรามการกระทำผิดเกี่ยวกับ อาชญากรรมทางเทคโนโลยี	๑	๖๖
๕๘	สถาบันฝึกอบรมระหว่างประเทศว่าด้วยการดำเนินการ ให้เป็นไปตามกฎหมาย	๑	๖๗
๕๙	กองบินตำรวจ	๑	๖๘
๖๐	กองการต่างประเทศ	๑	๖๙
๖๑	กองสารนิเทศ	๑	๗๐
๖๒	กองกำกับการสวัสดิภาพเด็กและสตรี	๑	๗๑
๖๓	อะไหล่	๒๙	๗๒ - ๑๐๐

ตรวจแล้วถูกต้อง

พลตำรวจตรี

(ชยพล ฉัตรชัยเดช)

ผู้บังคับการกองแผนงานอาชญากรรม