



แผนปฏิบัติการพิทักษ์เด็ก สตรี ครอบครัว
ป้องกันปราบปรามการค้ามนุษย์ และภาคประมง
สำนักงานตำรวจแห่งชาติ พ.ศ. ๒๕๖๖
(พดส.ตร. ๖๖)



แผนปฏิบัติการพิทักษ์เด็ก สตรี ครอบครัว
ป้องกันปราบปรามการค้ามนุษย์ และภาคประมง
สำนักงานตำรวจแห่งชาติ พ.ศ. ๒๕๖๖
(พดส.ตร. ๖๖)

สารบัญ

	หน้า
สารบัญ	
ส่วนที่ ๑ หลักการและเหตุผล	๑
ส่วนที่ ๒ ความสอดคล้องกับแผนระดับ ๓ ตามนโยบายของมติคณะรัฐมนตรี เมื่อวันที่ ๔ ธันวาคม ๒๕๖๐	๕
แผนระดับที่ ๑	
- ยุทธศาสตร์ชาติ	๕
แผนระดับที่ ๒	
- แผนแม่บทภายใต้ยุทธศาสตร์ชาติ	๕
- แผนพัฒนาเศรษฐกิจและสังคมแห่งชาติ ฉบับที่ ๓	๖
- นโยบายและแผนระดับชาติว่าด้วยความมั่นคงแห่งชาติ	๖
- แผนการปฏิรูปประเทศ	๗
- แผนปฏิบัติการด้านการป้องกันและแก้ไขปัญหาการค้ามนุษย์ พ.ศ. ๒๕๖๑ – ๒๕๘๐	๗
- แผนปฏิบัติการด้านการจัดการใช้แรงงานเด็กในรูปแบบที่เลวร้าย	๘
- แผนปฏิบัติการด้านครอบครัว และแผนปฏิบัติการด้านอื่น ๆ ที่เกี่ยวข้อง	๘
ส่วนที่ ๓ ความสอดคล้องกับเป้าหมายการพัฒนาที่ยั่งยืน หรือ Sustainable Development Goals (SDGs) แห่งสหประชาชาติ	
ส่วนที่ ๔ สารสำคัญของแผนปฏิบัติการพิทักษ์เด็ก สตรี ครอบครัว ป้องกันปราบปราม การค้ามนุษย์ และภาคประมง สำนักงานตำรวจแห่งชาติ	
การประเมินสถานการณ์ ปัญหา และความจำเป็นของแผนปฏิบัติการด้านฯ	๙
- ภาพรวมสถานการณ์การค้ามนุษย์ในประเทศไทย	๙
- สถานการณ์เฉพาะ	๙
- ความจำเป็นของแผนปฏิบัติการฯ	๑๐
ข้อเสนอแนะที่สำคัญต่อการดำเนินงานของประเทศไทย	
ในรายงานการค้ามนุษย์ประจำปี ๒๕๖๕ ของสหรัฐอเมริกา (TIP Report)	๑๑
- ด้านการตัดแยกผู้เสียหาย	๑๑
- ด้านการพัฒนาศักยภาพเจ้าหน้าที่	๑๑
- ด้านแรงงาน/แรงงานต่างด้าว	๑๑
- ด้านการดำเนินคดีกับเจ้าหน้าที่ของรัฐ	๑๑

ภาพรวมของแผนปฏิบัติการด้านการป้องกันและแก้ไขปัญหาการค้ามนุษย์	
พ.ศ. ๒๕๖๖	๑๑
- วัตถุประสงค์ของแผนปฏิบัติการ	๑๑
- แนวทางการพัฒนาในการพิทักษ์เด็ก สตรี ครอบครัว ป้องกันแก้ไขปัญหาการค้ามนุษย์ และภาคประมง พ.ศ. ๒๕๖๖	๑๒
ส่วนที่ ๕ จุดเน้นของแผนปฏิบัติการพิทักษ์เด็ก สตรี ครอบครัว ป้องกันปราบปรามการค้ามนุษย์ และภาคประมง สำนักงานตำรวจแห่งชาติ	
ส่วนที่ ๖ กลไกการขับเคลื่อน	
การประกอบกำลัง	๑๕
คำแนะนำในการประสาน	๑๕
การบังคับบัญชา และการสื่อสาร	๑๖
ส่วนที่ ๗ แนวทางการพัฒนาและกลยุทธ์	๑๗
ส่วนที่ ๘ ภาคผนวก	
แบบรายงาน	๒๔
ผังโครงสร้างบังคับบัญชา	๔๗
กฎหมาย และระเบียบที่เกี่ยวข้อง	๔๘
หนังสืออนุมัติแผนปฏิบัติการพิทักษ์เด็ก สตรี ครอบครัว ป้องกันปราบปรามการค้ามนุษย์ และภาคประมง สำนักงานตำรวจแห่งชาติ	๕๐

แผนปฏิบัติการพิทักษ์เด็ก สตรี ครอบครัว ป้องกันปราบปรามการค้ามนุษย์ และภาคประมง สำนักงานตำรวจแห่งชาติ พ.ศ. ๒๕๖๖ (พตส.ตร. ๖๖)

ส่วนที่ ๑ หลักการและเหตุผล

ปัจจุบันประเทศไทยมีการจำแนกแผนออกเป็น ๓ ระดับ ตามนัยของมติคณะรัฐมนตรีเมื่อวันที่ ๔ ธันวาคม พ.ศ. ๒๕๖๐ โดยมียุทธศาสตร์ชาติเป็นแผนระดับที่ ๑ ซึ่งใช้เป็นกรอบในการจัดทำแผนต่าง ๆ ให้สอดคล้องและบูรณาการกันเพื่อใช้เป็นกรอบทิศทางการพัฒนาประเทศไทยไปสู่เป้าหมายการพัฒนาประเทศอย่างยั่งยืนตามหลักธรรมาภิบาล โดยในการแปลงยุทธศาสตร์ชาติไปสู่การปฏิบัตินั้นจะดำเนินการผ่านการถ่ายระดับเป้าหมายและประเด็นยุทธศาสตร์ชาติสู่แผนระดับที่ ๒ และแผนระดับที่ ๓ เพื่อให้เกิดการดำเนินการที่มีความสอดคล้องและเป็นไปในทิศทางเดียวกัน มุ่งสู่การบรรลุวิสัยทัศน์ “ประเทศไทยมีความมั่นคง มั่งคั่ง ยั่งยืน เป็นประเทศที่พัฒนาแล้ว ด้วยการพัฒนาตามหลักปรัชญาของเศรษฐกิจพอเพียง” ภายในปี พ.ศ. ๒๕๘๐ ได้อย่างเป็นรูปธรรม

แผนระดับที่ ๓ จึงมีความสำคัญ เนื่องจากเป็นกลไกและเครื่องมือในการขับเคลื่อนยุทธศาสตร์ชาติไปสู่การปฏิบัติที่เป็นรูปธรรม ผ่านการดำเนินการของทุกหน่วยงานของรัฐ เพื่อให้เกิดผลสัมฤทธิ์อย่างเป็นรูปธรรม และนำไปสู่การบรรลุเป้าหมายการพัฒนาของยุทธศาสตร์ชาติตามหลักความสัมพันธ์เชิงเหตุและผล (Causal Relationship : XYZ) โดยการขับเคลื่อนยุทธศาสตร์ชาติและแผนระดับที่ ๒ จะดำเนินการผ่านแผนปฏิบัติการราชการระยะ ๕ ปี และรายปีเป็นหลัก ขณะที่แผนปฏิบัติการด้าน... (แผนระดับ ๓) ต้องมีเท่าที่จำเป็นเท่านั้น กล่าวคือ ต้องมีกฎหมายกำหนดให้จัดทำ หรือกรณีไม่มีกฎหมายกำหนดให้จัดทำ หน่วยงานจะต้องมีเหตุจำเป็น ทั้งนี้ แผนปฏิบัติการด้าน... ทุกแผนที่หน่วยงานจะนำเสนอคณะรัฐมนตรีพิจารณา/ทราบจะต้องเสนอสำนักงานสภาพัฒนาการเศรษฐกิจและสังคมแห่งชาติพิจารณาก่อนขึ้นทูลเกล้าฯ และกระบวนกรตามมติคณะรัฐมนตรีที่เกี่ยวข้องกับแผนระดับที่ ๓ เมื่อวันที่ ๔ ธันวาคม พ.ศ. ๒๕๖๐ วันที่ ๓ ธันวาคม พ.ศ. ๒๕๖๒ และวันที่ ๑๕ ธันวาคม พ.ศ. ๒๕๖๓ ทั้งนี้ หน่วยงานของรัฐผู้เป็นเจ้าของ/เจ้าของแผนระดับที่ ๓ ทั้งแผนปฏิบัติการราชการและแผนปฏิบัติการด้าน... ต้องจัดทำรายงานผลสัมฤทธิ์ของแผนระดับที่ ๓ พร้อมนำเข้าสู่ข้อมูลในระบบติดตามและประเมินผลแห่งชาติ (eMENSUR) เพื่อประโยชน์ในการติดตามและตรวจสอบ ความก้าวหน้าในการดำเนินการขับเคลื่อนตามเป้าหมายของยุทธศาสตร์ชาติตามหลักการบริหารงานคุณภาพ (Plan Do Check Act : PDCA) ตามนัยของมติคณะรัฐมนตรีเมื่อวันที่ ๙ พฤศจิกายน พ.ศ. ๒๕๖๔

สำนักงานตำรวจแห่งชาติ โดย ศูนย์พิทักษ์เด็ก สตรี ครอบครัว ป้องกันปราบปรามการค้ามนุษย์ และภาคประมง สำนักงานตำรวจแห่งชาติ เป็นหน่วยงานที่มีภารกิจป้องกันและปราบปรามการค้ามนุษย์ และแก้ไขปัญหาการทำประมงผิดกฎหมาย ขาดการรายงาน และไร้การควบคุม รวมถึงการแก้ไขปัญหาเด็ก สตรี ครอบครัว โดยมีการบูรณาการกับหน่วยงานอื่นๆ ที่เกี่ยวข้อง ได้แก่ หน่วยงานภาครัฐ ภาคเอกชน และองค์กรนอกภาครัฐ (Non-Governmental Organization, NGOs) ร่วมมือในการป้องกัน สืบสวนขยายผลและเพิ่มประสิทธิภาพในการอำนวยความสะดวกทางอาญา และดำเนินการสอบสวนคดีเกี่ยวกับเด็ก เยาวชน สตรี โดยทีมสหวิชาชีพ อย่างมี

ประสิทธิภาพ และประสิทธิผลเป็นไปตามนโยบายรัฐบาล ซึ่งศูนย์พิทักษ์เด็ก สตรี ครอบครัว ป้องกันปราบปราม การค้ามนุษย์ และภาคประชาสังคม สำนักงานตำรวจแห่งชาติ จะมีโครงการสำคัญ เป็นโครงการ Quick Win 6 โครงการ เพื่อให้หน่วยงานที่เกี่ยวข้องใช้เป็นกรอบแนวทาง ในการขับเคลื่อนการป้องกันและแก้ไขปัญหาการค้ามนุษย์ ของประเทศไทย ให้ยั่งยืน เห็นผลเป็นรูปธรรม รวมถึงนำไปใช้เป็นกรอบในการจัดทำคำของบประมาณ ในปีต่อ ๆ ไป

ทั้งนี้ เพื่อให้การดำเนินการด้านการป้องกันและปราบปรามการค้ามนุษย์ และแก้ไขปัญหาการทำประมงผิดกฎหมาย ขาดการรายงาน และไร้การควบคุม รวมถึงการแก้ไขปัญหาเด็ก สตรี ครอบครัว เป็นไปอย่างมีประสิทธิภาพ และสอดคล้องกับยุทธศาสตร์ชาติ แผนแม่บทยุทธศาสตร์ชาติ และ แผนปฏิบัติการด้านป้องกันปราบปราม และแก้ไขปัญหาการค้ามนุษย์ พ.ศ. ๒๕๖๑-๒๕๘๐ แผนปฏิบัติการด้านการจัดการใช้แรงงานเด็กในรูปแบบ ที่เลวร้าย แผนปฏิบัติการด้านครอบครัว และแผนปฏิบัติการด้าน... อื่น ๆ ที่เกี่ยวข้องกับสำนักงานตำรวจ แห่งชาติ จึงได้จัดทำแผนพิทักษ์เด็ก สตรี ครอบครัว ป้องกันปราบปรามการค้ามนุษย์ และภาคประชาสังคม สำนักงานตำรวจแห่งชาติรองรับ ซึ่งมีเนื้อหาหลักประกอบด้วย ๔ แนวทางการพัฒนา ๑๓ กลยุทธ์ ดังนี้

○ **แนวทางการพัฒนาที่ ๑ การดำเนินคดีและบังคับใช้กฎหมาย**

กลยุทธ์ที่ ๑ พัฒนากฎหมายและระเบียบที่เกี่ยวข้องกับการดำเนินคดีค้ามนุษย์

กลยุทธ์ที่ ๒ การบริหารจัดการคดีค้ามนุษย์

กลยุทธ์ที่ ๓ การบังคับใช้กฎหมายอย่างมีประสิทธิภาพ

กลยุทธ์ที่ ๔ ปราบปรามการล่องละเมิดทางเพศต่อเด็กทางอินเทอร์เน็ต

กลยุทธ์ที่ ๕ การตรวจแรงงานประมงในทะเล

กลยุทธ์ที่ ๖ เพิ่มขีดความสามารถของเจ้าหน้าที่ในการบังคับใช้กฎหมายอย่างมีประสิทธิภาพ

และทันต่อการเปลี่ยนแปลงของสภาพแวดล้อมและในบริบทต่าง ๆ

○ **แนวทางการพัฒนาที่ ๒ การป้องกันปัญหาการค้ามนุษย์**

กลยุทธ์ที่ ๗ ป้องกันมิให้เจ้าหน้าที่ของรัฐเกี่ยวข้องกับการค้ามนุษย์

กลยุทธ์ที่ ๘ บูรณาการความร่วมมือของภาคีเครือข่าย ทั้งในประเทศและระหว่างประเทศ

อย่างมีประสิทธิภาพ

กลยุทธ์ที่ ๙ ส่งเสริมและสนับสนุนให้เด็กได้รับการศึกษา

กลยุทธ์ที่ ๑๐ สร้างเสริมภูมิคุ้มกันอบายมุขและการแสวงหาประโยชน์ทางเพศแก่เด็กและ

เยาวชนกลุ่มเสี่ยง

○ **แนวทางการพัฒนาที่ ๓ การช่วยเหลือคุ้มครองผู้เสียหายจากการค้ามนุษย์**

กลยุทธ์ที่ ๑๑ การพัฒนากลไกและเพิ่มประสิทธิภาพการช่วยเหลือคุ้มครองผู้เสียหายจาก

การค้ามนุษย์และกลุ่มเสี่ยงอย่างเป็นระบบ

กลยุทธ์ที่ ๑๒ การช่วยเหลือคุ้มครองผู้เสียหาย

○ **แนวทางการพัฒนาที่ ๔ การบริหารจัดการระบบฐานข้อมูลการค้ามนุษย์**

กลยุทธ์ที่ ๑๓ พัฒนาระบบฐานข้อมูลการค้ามนุษย์ให้มีประสิทธิภาพและครอบคลุมมากยิ่งขึ้น

โดยการบูรณาการระบบฐานข้อมูลในทุกมิติ

แผนพิทักษ์เด็ก สตรี ครอบครัว ป้องกันปราบปรามการค้ามนุษย์ และภาคประมง
สำนักงานตำรวจแห่งชาติ พ.ศ. ๒๕๖๖ (พตส.ตร. ๖๖)

แบ่งออกเป็น ๔ แนวทาง และ ๑๓ กลยุทธ์ ดังนี้



ส่วนที่ ๒ ความสอดคล้องกับแผน ๓ ระดับ ตามนโยบายของมติคณะรัฐมนตรี เมื่อวันที่ ๔ ธันวาคม ๒๕๖๐

๒.๑ ยุทธศาสตร์ชาติ (แผนระดับที่ ๑)

๑) ยุทธศาสตร์ชาติด้านความมั่นคง

- (๑) เป้าหมายที่ ๒ บ้านเมืองมีความมั่นคงในทุกมิติและทุกระดับ
- (๒) ประเด็นยุทธศาสตร์ : ป้องกันและแก้ไขปัญหาที่มีผลกระทบต่อความมั่นคง
- (๓) การบรรลุเป้าหมายตามยุทธศาสตร์ชาติ

เจตนารมณ์ของแผนด้านการป้องกันและแก้ไขปัญหาการค้ำมนุษย์เพื่อบรรลุเป้าหมายตามยุทธศาสตร์ชาติ ในช่วงปี พ.ศ.๒๕๖๑ - ๒๕๖๕ ดำเนินการ “ปรับสภาพแวดล้อม พร้อมแก้ไขปัญหา” ให้ลดระดับลงอย่างมีนัยยะสำคัญ สำหรับในช่วงปี พ.ศ. ๒๕๖๖ - ๒๕๗๐ จะดำเนินการให้ “ปัญหาเก่าหมดไป ปัญหาใหม่ไม่เกิด” เอื้อต่อการบริหารประเทศมากยิ่งขึ้น เพื่อเป็นฐานนำไปสู่เป้าหมายในช่วงปี พ.ศ. ๒๕๗๑ - ๒๕๗๕ ที่กำหนดไว้ว่า “ประเทศชาติพัฒนา ปวงประชาร่วมผลัดถิ่น” จนกระทั่งสามารถบรรลุเป้าหมายสุดท้ายในห้วงปี พ.ศ. ๒๕๗๖ - ๒๕๘๐ ที่ว่า “ประเทศชาติ มั่นคง ประชาชน มีความสุข” โดยการผลักดันแผนงาน/โครงการของหน่วยงานที่เกี่ยวข้องกับการป้องกันและปราบปรามการค้ำมนุษย์ เพื่อให้เกิดผลเป็นรูปธรรม และเกิดประสิทธิภาพโดยมีเป้าหมายสำคัญ คือ การพัฒนาที่เน้นการบริหารจัดการสภาวะแวดล้อมของประเทศให้มีความมั่นคง ปลอดภัย และมีความสงบเรียบร้อยในทุกระดับ รวมทั้งระบบฐานข้อมูลให้มีความพร้อมสามารถรับมือกับภัยคุกคามและภัยพิบัติได้ทุกรูปแบบ และทุกระดับความรุนแรง ควบคู่ไปกับการป้องกันและแก้ไขปัญหาด้านความมั่นคงที่มีอยู่ในปัจจุบัน และที่อาจจะเกิดขึ้นในอนาคต ใช้กลไกการแก้ไขปัญหาแบบบูรณาการทั้งกับส่วนราชการ ภาคเอกชน ประชาสังคม และองค์กรที่ไม่ใช่รัฐ รวมถึงประเทศเพื่อนบ้านและมิตรประเทศทั่วโลก

แผนการป้องกันและแก้ไขปัญหาการค้ำมนุษย์ได้นำแนวคิดและเป้าหมายของยุทธศาสตร์ชาติมาประกอบการจัดทำ คือ ส่งเสริมการวางแผนและยกระดับวิธีการแก้ไข และมีการบูรณาการอย่างแท้จริง โดยในการแก้ไขปัญหาการค้ำมนุษย์ตามแผนฯ ได้แบ่งออกเป็น ๔ ประเด็นยุทธศาสตร์ เพื่อให้ครอบคลุมทุกมิติ ประกอบด้วย ๑) ด้านการดำเนินคดีและบังคับใช้กฎหมาย ๒) ด้านการป้องกันปัญหาการค้ำมนุษย์ ๓) ด้านการช่วยเหลือและคุ้มครองผู้เสียหายจากการค้ำมนุษย์ และ ๔) ด้านการบริหารจัดการระบบฐานข้อมูลการค้ำมนุษย์ เพื่อเร่งรัดดำเนินการแก้ไขปัญหาความมั่นคง ที่มีอยู่ในปัจจุบันอย่างจริงจังให้หมดไปในที่สุด (ภายใน ๑๐ ปี) ตามเป้าหมายของยุทธศาสตร์ชาติ โดยหากไม่มีแผนปฏิบัติการด้านการป้องกันและแก้ไขปัญหาการค้ำมนุษย์อาจก่อให้เกิดความเสียหายหรือผลกระทบต่อความมั่นคง เศรษฐกิจ สังคม และภาพลักษณ์ของประเทศไทยอย่างรุนแรง

๒.๒ แผนระดับที่ ๒ ที่เกี่ยวข้อง

๒.๒.๑ แผนแม่บทภายใต้ยุทธศาสตร์ชาติ

(๑) ประเด็นความมั่นคง

- (๑.๑) เป้าหมายระดับประเด็นของแผนแม่บทฯ

- เป้าหมายที่ ๑ ประเทศชาติมีความมั่นคงในทุกมิติ และทุกระดับ
ปัญหาความมั่นคงที่มีอยู่ในปัจจุบัน (เช่น ปัญหายาเสพติด ความมั่นคงทางไซเบอร์ การค้ามนุษย์ ฯลฯ) ได้รับการแก้ไขจนไม่ส่งผลกระทบต่อ
การบริหารและพัฒนาประเทศ (ปี ๖๑ - ๖๕) ดีขึ้นอย่างน้อยร้อยละ ๕๐
- (๑.๒) แผนย่อยของแผนแม่บทฯ : แผนย่อยที่ ๒ แผนย่อยการป้องกันและแก้ไข
ปัญหาที่มีผลกระทบต่อความมั่นคง ส่วนการรักษาความมั่นคงภายใน
ราชอาณาจักร และการพัฒนาประเทศ
- แนวทางการพัฒนา : แผนการป้องกันและแก้ไขปัญหาการค้ามนุษย์
- เป้าหมายของแผนย่อย : ปัญหาความมั่นคงที่มีอยู่ในปัจจุบันได้รับการ
แก้ไขจนไม่ส่งผลกระทบต่อการบริหารและพัฒนาประเทศ

๒.๒.๒ แผนพัฒนาเศรษฐกิจและสังคมแห่งชาติ ฉบับที่ ๑๓

(๑) เป้าหมายการพัฒนาของแผนพัฒนาฯ

(๑.๑) เป้าหมายหลัก :

เป้าหมายที่ ๓ การมุ่งสู่สังคมแห่งโอกาสและความเป็นธรรม โดยลดความเหลื่อมล้ำ
ทั้งในเชิงรายได้ ความมั่งคั่ง และโอกาสในการแข่งขันของภาคธุรกิจ สนับสนุนช่วยเหลือกลุ่มเปราะบางและ
ผู้ด้อยโอกาสให้มีโอกาสในการเลื่อนขั้นทางเศรษฐกิจและสังคม รวมถึงจัดให้มีบริการสาธารณะที่มีคุณภาพ
อย่างทั่วถึงและเท่าเทียม

เป้าหมายที่ ๕ การเสริมสร้างความสามารถของประเทศในการรับมือกับการ
เปลี่ยนแปลงและความเสี่ยงภายใต้บริบทโลกใหม่ โดยการสร้างความพร้อมในการรับมือและแสวงหาโอกาสจาก
การเป็นสังคมสูงวัย การเปลี่ยนแปลงสภาพภูมิอากาศ ภัยโรคระบาด และภัยคุกคามทางไซเบอร์พัฒนา
โครงสร้างพื้นฐานและกลไกทางสถาบันที่เอื้อต่อการเปลี่ยนแปลงสู่ดิจิทัล รวมทั้งปรับปรุงโครงสร้างและระบบ
การบริหารงานของภาครัฐให้สามารถตอบสนองต่อการเปลี่ยนแปลงของบริบททางเศรษฐกิจ สังคม และ
เทคโนโลยีได้อย่างทันเวลา มีประสิทธิภาพ และมีธรรมาภิบาล

(๑.๒) หมายเหตุการพัฒนา : หมายเหตุที่ ๙ ไทยมีความยากจนข้ามรุ่นลดลง และ
คนไทยทุกคนมีความคุ้มครองทางสังคมที่เพียงพอ เหมาะสม

๒.๒.๓ นโยบายและแผนระดับชาติว่าด้วยความมั่นคงแห่งชาติ

(๑) นโยบายและแผนระดับชาติว่าด้วยความมั่นคงแห่งชาติ (พ.ศ. ๒๕๖๖ - ๒๕๗๐)

หมวดประเด็นความมั่นคง เป็นประเด็นภัยคุกคามที่มีผลกระทบและแนวโน้มความเสี่ยง
สูงต่อความมั่นคงแห่งชาติและผลประโยชน์แห่งชาติ

(๒) แผนระดับชาติว่าด้วยความมั่นคงแห่งชาติ รองรับนโยบายที่ ๗ การป้องกันและแก้ไข
ปัญหาการค้ามนุษย์

(๓) เป้าหมายเชิงยุทธศาสตร์

เป้าหมายที่ ๑ การยกระดับสถานะของประเทศไทยในการป้องกันและแก้ไขปัญหา
การค้ามนุษย์

ผลสัมฤทธิ์ ประเทศไทยแก้ไขปัญหาการค้ามนุษย์ดีขึ้นอย่างต่อเนื่องจนไม่ส่งผลกระทบต่อ
ภาพลักษณ์ เศรษฐกิจ การบริหาร และการพัฒนาประเทศ

เป้าหมายที่ ๒ ประเทศไทยสามารถป้องกันและแก้ไขปัญหาการค้ามนุษย์ได้อย่างมี
ประสิทธิภาพและเป็นรูปธรรม

ผลสัมฤทธิ์ หน่วยงานที่เกี่ยวข้องและบุคลากรที่ปฏิบัติงานมีศักยภาพในการป้องกันและแก้ไขปัญหาการค้ามนุษย์ดีขึ้น รวมทั้งสามารถบูรณาการการทำงานกับทุกภาคส่วนเพื่อต่อต้านการค้ามนุษย์ร่วมกัน

(๔) ตัวชี้วัด

(๑) ร้อยละความสำเร็จของประเทศไทยในการป้องกันและแก้ไขปัญหาการค้ามนุษย์ในระดับนานาชาติ ไม่น้อยกว่าร้อยละ ๘๕ ภายในปี ๒๕๗๐

(๒) การปราบปรามและดำเนินคดีเกี่ยวกับการค้ามนุษย์ เพิ่มขึ้นร้อยละ ๘๕ ภายในปี ๒๕๗๐

(๓) แรงงานที่ได้รับการคุ้มครองตามกฎหมายและพันธกรณีระหว่างประเทศ เพิ่มขึ้นร้อยละ ๘๕ ภายในปี ๒๕๗๐

(๔) ผู้เสียหายจากการค้ามนุษย์และผู้เสียหายจากการบังคับใช้แรงงานหรือบริการที่ได้รับการคุ้มครองตามกฎหมายและมาตรฐานสากล เพิ่มขึ้นร้อยละ ๘๕ ภายในปี ๒๕๗๐

(๕) การพัฒนาศักยภาพภาคีเครือข่ายในการป้องกันและแก้ไขปัญหาการค้ามนุษย์ เพิ่มขึ้นร้อยละ ๕ จากผลการดำเนินงานของปีที่ผ่านมา

(๕) กลยุทธ์

กลยุทธ์หลักที่ ๑ การยกระดับความเชื่อมั่นการป้องกันและแก้ไขปัญหาการค้ามนุษย์ในระดับสากล

กลยุทธ์หลักที่ ๒ การพัฒนาขีดความสามารถและสมรรถนะในการป้องกันและแก้ไขปัญหาการค้ามนุษย์

๒.๒.๔ แผนการปฏิรูปประเทศ

(๑) แผนการปฏิรูปประเทศด้านกระบวนการยุติธรรม

(๒) เป้าหมาย

(๒.๑) การอำนวยความสะดวกยุติธรรมในแต่ละขั้นตอนเป็นไปอย่างโปร่งใส แล้วเสร็จตามกรอบระยะเวลาที่กำหนด และเข้าถึงง่ายโดยเสมอภาค

(๒.๒) การบังคับการตามกฎหมายเพื่อลดความเหลื่อมล้ำ และพัฒนาระบบการบริหารงานยุติธรรมเป็นไปอย่างมีประสิทธิภาพ ไม่เลือกปฏิบัติและเป็นธรรม

๒.๒.๕ แผนปฏิบัติการด้านการป้องกันและแก้ไขปัญหาการค้ามนุษย์ พ.ศ. ๒๕๖๑ - ๒๕๘๐

กระทรวงการพัฒนาสังคมและความมั่นคงของมนุษย์ ได้ร่วมกับหน่วยงานภาครัฐ องค์กรพัฒนาเอกชน และผู้ทรงคุณวุฒิที่เกี่ยวข้องจัดทำแผนปฏิบัติการดังกล่าวเสร็จสมบูรณ์แล้ว และคณะกรรมการจัดทำยุทธศาสตร์ชาติด้านความมั่นคงได้เห็นชอบในหลักการต่อแผนปฏิบัติการดังกล่าว เมื่อวันที่ ๓๐ ตุลาคม ๒๕๖๑ นอกจากนี้ กระทรวงการพัฒนาสังคมและความมั่นคงของมนุษย์ได้นำแผนปฏิบัติการด้านการป้องกันและแก้ไขปัญหาการค้ามนุษย์ พ.ศ. ๒๕๖๑ - ๒๕๘๐ เสนอคณะกรรมการป้องกันและปราบปรามการค้ามนุษย์ ในคราวประชุมร่วมกับ คณะกรรมการประสานและกำกับการดำเนินงานป้องกันและปราบปรามการค้ามนุษย์ ครั้งที่ ๑/๒๕๖๒ เมื่อวันที่ ๑๘ มีนาคม ๒๕๖๒ โดยมี รองนายกรัฐมนตรี (พลเอก ประวิตร วงษ์สุวรรณ) เป็นประธาน ทั้งนี้ คณะกรรมการฯ ได้มีมติรับทราบแผนปฏิบัติการดังกล่าว ซึ่งมีเนื้อหาหลักประกอบด้วย ๔ ประเด็นยุทธศาสตร์ ๙ กลยุทธ์ และ ๒๙ โครงการสำคัญ เป็นโครงการ Quick Win ๖ โครงการ เพื่อให้หน่วยงานที่เกี่ยวข้องใช้เป็นกรอบแนวทาง ในการขับเคลื่อนการป้องกันและแก้ไขปัญหาการค้ามนุษย์ของประเทศไทยให้ยั่งยืน เห็นผลเป็นรูปธรรม รวมถึงนำไปใช้เป็นกรอบในการจัดทำคำของบประมาณในปีต่อ ๆ ไป

๒.๒.๖ แผนปฏิบัติการด้านการจัดการใช้แรงงานเด็กในรูปแบบที่เลวร้าย

กระทรวงแรงงาน ได้ร่วมกับภาคีที่เกี่ยวข้องทั้งภาครัฐ ภาคเอกชน ภาคประชาสังคม และองค์กรพัฒนาเอกชน จัดทำแผนปฏิบัติการดังกล่าว ภายใต้แผนปฏิบัติการย่อย ๕ ด้าน โดยมีตัวชี้วัด มาตรการ ดำเนินงาน แผนงาน กิจกรรมโครงการของหน่วยงานทั้งภาครัฐ ภาคเอกชน ภาคประชาสังคม องค์กรพัฒนาเอกชน ร่วมดำเนินงานอย่างครอบคลุมทุกมิติของระบบการคุ้มครองทางสังคม บนหลักการสิทธิมนุษยชน ไม่เลือกปฏิบัติ โดยให้ความสำคัญต่อการคุ้มครองทางสังคม การศึกษา สวัสดิการสังคม เพื่อการแก้ไขปัญหาความยากจน ที่อาจส่งผลกระทบต่อเด็กโดยรวม ซึ่งจัดทำภายใต้ยุทธศาสตร์ชาติ แผนพัฒนาเศรษฐกิจและสังคมแห่งชาติ ฉบับที่ ๑๓ พ.ศ. ๒๕๖๖ – ๒๕๗๐ และเชื่อมโยงสู่การปฏิบัติเพื่อการบรรลุเป้าหมายการพัฒนาที่ยั่งยืน (SDGs) เป้าหมายย่อย (Target) ที่ ๘.๗

๒.๒.๗ แผนปฏิบัติการด้านครอบครัว และแผนปฏิบัติการด้านอื่น ๆ ที่เกี่ยวข้อง

กระทรวงการพัฒนาสังคมและความมั่นคงของมนุษย์ ผู้รับผิดชอบดำเนินการจัดทำ แผนปฏิบัติการด้านครอบครัว แผนปฏิบัติการด้านการพัฒนาสตรี แผนปฏิบัติการด้านเด็กและเยาวชน และแผนอื่น ๆ ที่เกี่ยวข้อง ซึ่งมีสำนักงานตำรวจแห่งชาติร่วมเป็นหน่วยงานสนับสนุน อยู่ระหว่างการจัดทำ แผนปฏิบัติการด้าน...

ส่วนที่ ๓ ความสอดคล้องกับเป้าหมายการพัฒนาที่ยั่งยืน หรือ Sustainable Development Goals(SDGs) แห่งสหประชาชาติ

เป้าหมาย (Goal) และเป้าหมายย่อย (Target)

เป้าหมายที่ ๕ บรรลุความเสมอภาคระหว่างเพศและให้อำนาจของผู้หญิงและเด็กหญิงทุกคน

เป้าหมายย่อย ๕.๒ ขจัดความรุนแรงทุกรูปแบบที่มีต่อผู้หญิงและเด็กหญิงทั้งในที่สาธารณะและที่รโหฐาน รวมถึงการค้ามนุษย์ การกระทำทางเพศ และการแสวงประโยชน์ในรูปแบบอื่น

เป้าหมายที่ ๘ ส่งเสริมการเติบโตทางเศรษฐกิจที่ต่อเนื่อง ครอบคลุม และยั่งยืน การจ้างงานเต็มที่ และมีผลผลิต และการมีงานที่เหมาะสมสำหรับทุกคน

เป้าหมายย่อยที่ ๘.๗ ดำเนินมาตรการโดยทันทีและมีประสิทธิภาพเพื่อขจัดแรงงานบังคับ ยุติความเป็นทาสสมัยใหม่และการค้ามนุษย์ และยับยั้งและกำจัดการใช้แรงงานเด็กในรูปแบบที่เลวร้ายที่สุด ซึ่งรวมถึง การเกณฑ์และการใช้ทหารเด็ก และยุติการใช้แรงงานเด็กในทุกรูปแบบในปี ๒๕๖๘

เป้าหมายย่อยที่ ๘.๘ ปกป้องสิทธิแรงงานและส่งเสริมสภาพแวดล้อมในการทำงานที่ปลอดภัยและมั่นคงสำหรับผู้ทำงานทุกคน รวมถึงผู้ทำงานต่างด้าว โดยเฉพาะหญิงต่างด้าว และผู้ทำงานเสี่ยงอันตราย

เป้าหมายที่ ๑๖ ส่งเสริมสังคมที่สงบสุขและครอบคลุม เพื่อการพัฒนาที่ยั่งยืน ให้ทุกคนเข้าถึงความยุติธรรม และสร้างสถาบันที่มีประสิทธิภาพ รับผิดชอบ และครอบคลุมในทุกระดับ

เป้าหมายย่อยที่ ๑๖.๒ ยุติการข่มเหง การใช้หาประโยชน์อย่างไม่ถูกต้อง การค้ามนุษย์ และความรุนแรงและการทรมานทุกรูปแบบที่มีต่อเด็ก

ส่วนที่ ๔ สารสำคัญของแผนพิทักษ์เด็ก สตรี ครอบครัว ป้องกันปราบปรามการค้ามนุษย์ และภาคประมง สำนักงานตำรวจแห่งชาติ

๔.๑ การประเมินสถานการณ์ ปัญหา และความจำเป็นของแผนปฏิบัติการด้านฯ

๑) ภาพรวมสถานการณ์การค้ามนุษย์ในประเทศไทย

ปัจจุบันรูปแบบการค้ามนุษย์ได้เปลี่ยนแปลงไปจากเดิมและมีความซับซ้อนมากยิ่งขึ้น โดยมีสาเหตุจากกระแสโลกาภิวัตน์ที่ทำให้เกิดสภาวะโลกไร้พรมแดน เกิดความเจริญก้าวหน้าในเส้นทางคมนาคมและเทคโนโลยีข้อมูลข่าวสาร นอกจากนี้ ยังเกิดเครือข่ายธุรกิจผิดกฎหมายที่มีกระบวนการซับซ้อนมากขึ้น จนกลายเป็นอาชญากรรมข้ามชาติ จึงกล่าวได้ว่า ปัจจัยหลักทางเศรษฐกิจ คือความยากจนทำให้เกิดการแสวงประโยชน์จากผู้ที่ต้องการหางานทำเพื่อรายได้ที่ดีกว่า รวมทั้ง ปัจจัยทางสังคม ที่มีเจตคติ ค่านิยมพื้นฐานและสิ่งแวดล้อมที่เอื้ออำนวยเอื้ออำนวยต่อเด็กและผู้หญิง และปัจจัยอื่น ๆ เช่น การขาดโอกาสทางการศึกษาและการฝึกอบรมอาชีพ การเข้าถึงบริการของรัฐ ช่องว่างของกฎหมาย และการบังคับใช้กฎหมาย ปริมาณความต้องการในการใช้บริการทางเพศ แรงงานเด็กและผู้หญิงราคาถูกมีมากขึ้น เป็นต้น ประเทศต่าง ๆ ทั่วโลก จึงได้ให้ความห่วงใยและดำเนินมาตรการต่าง ๆ เพื่อป้องกันและแก้ไขปัญหาการค้ามนุษย์ เพราะถือว่าเป็นการละเมิดสิทธิมนุษยชนอย่างรุนแรง

๒) สถานการณ์เฉพาะ

ประเทศไทยยังคงมีสถานะเป็นประเทศต้นทาง ประเทศทางผ่าน และประเทศปลายทางของการค้ามนุษย์ เนื่องจากมีแนวชายแดนติดกับประเทศเพื่อนบ้านหลายประเทศ ซึ่งก่อให้เกิดปัญหาการลักลอบเข้าเมืองของแรงงานข้ามชาติและการค้ามนุษย์ โดยปัญหาดังกล่าวมีความใกล้เคียงและเชื่อมโยงกัน เพราะคนกลุ่มนี้มีความเสี่ยงสูงที่จะถูกแสวงประโยชน์ หรือมีความเต็มใจที่จะเดินทางเคลื่อนย้ายอย่างผิดกฎหมายโดยไม่คำนึงถึงความปลอดภัย นับเป็นความเสี่ยงที่จะตกเป็นผู้เสียหายจากการค้ามนุษย์ โดยเฉพาะแรงงานไร้ฝีมือจากประเทศที่มีค่าแรงหรือคุณภาพชีวิตต่ำกว่าประเทศไทย เนื่องจากประเทศไทยประสบปัญหาการขาดแคลนแรงงานประเภท ๓D และระบบการศึกษาของไทยยังผลิตนักศึกษาไม่ตรงตามความต้องการของตลาดแรงงาน ส่งผลให้ภาคอุตสาหกรรมปรับตัวมาใช้เทคโนโลยี และจำเป็นต้องนำเข้าแรงงานต่างด้าวจากประเทศเพื่อนบ้านมาทดแทน ประกอบกับรัฐบาลมีนโยบายให้มีการจ้างแรงงานข้ามชาติ ๒ อาชีพ คือ กรรมกรและงานรับใช้ในบ้าน โดยนิยามว่าเป็นงานที่ไม่ได้ใช้ความรู้ ใช้กำลังกายทำงานซ้ำๆ ในขณะที่คนไทยมีความสนใจที่จะย้ายถิ่นไปทำงานในต่างประเทศ เช่น งานนวด ทำสปา ค่าประเวณี/ทำงานในแหล่งบันเทิง ทำประมง นอกจากนี้ ยังมีบริการจัดหาคู่สมรสระหว่างชายต่างชาติกับหญิงไทยโดยผ่านตัวแทน รวมทั้งกรณีการหลอกลวงด้วยวิธีการต่าง ๆ จึงกล่าวได้ว่า สถานการณ์การค้ามนุษย์มีความซับซ้อนมากยิ่งขึ้นเป็นลำดับ องค์กรอาชญากรรมมีการปิดบังทุกวิถีทางด้วยการชักจูงผู้เสียหายมิให้บอกว่าเป็นเหยื่อจากการค้ามนุษย์ และหลอกลวงเหยื่อว่าจะต้องติดคุกและใช้เวลาอันยาวนานกว่าจะได้กลับบ้าน โดยผู้เสียหายที่พบที่ทั้งเด็ก ผู้หญิง และผู้ชาย ในรูปแบบที่ผู้เสียหายมีความสมัครใจเพื่อต้องการคุณภาพชีวิตที่ดีขึ้น

ผลกระทบจากการแพร่ระบาดของโรคโควิด-๑๙ ในช่วงปี ๒๕๖๓ เป็นต้นมา พบว่า สถิติคดีค้ามนุษย์ในปี ๒๕๖๓ เมื่อเทียบกับปี ๒๕๖๒ ลดลง จาก ๒๘๖ คดีในปี ๒๕๖๒ ลดลงเหลือ ๑๓๓ คดีในปี ๒๕๖๓ ซึ่งเป็นผลจากมาตรการควบคุม จำกัดการเดินทาง ห้ามออกนอกเคหสถานในเวลากลางคืน และปิดสถานที่เสี่ยงตามมาตรการเว้นระยะห่าง ทำให้ปิดโอกาสและช่องทางในการกระทำความผิด และส่งผลให้สถานการณ์ปัญหาการค้ามนุษย์มีแนวโน้มที่ดีขึ้น แต่ภายหลังการผ่อนคลายมาตรการในการควบคุมสถานการณ์โควิด-๑๙ พบว่า สถิติคดีในปี ๒๕๖๔ เพิ่มขึ้นเป็น ๑๘๘ คดี โดยขบวนการค้ามนุษย์กลับมาเคลื่อนไหวโดยใช้จุดอ่อนทางเศรษฐกิจที่ประชาชนขาดรายได้และไม่มีงานทำ ซึ่งเป็นผลจากโรคระบาดมาแสวงหาประโยชน์ ประกอบกับการพัฒนาของเทคโนโลยีที่เติบโต

อย่างก้าวกระโดดในช่วงสถานการณ์ โควิด-๑๙ เป็นปัจจัยเร่งที่สำคัญ ส่งผลทำให้ผู้ค้ำมนุษย์เปลี่ยนแปลงวิธีการแสวงหาประโยชน์จากการค้ำมนุษย์ ผ่านช่องทางออนไลน์เพิ่มมากขึ้น โดยรูปแบบการค้ำมนุษย์ที่พบย่อยแบ่งเป็น ๑) รูปแบบการค้ำประเวณีโดยใช้ช่องทางออนไลน์ในการติดต่อสื่อสาร ๒) รูปแบบการแสวงหาประโยชน์ทางเพศออนไลน์โดยการหลอกผู้เสียหายทั้งเด็กหญิง เด็กชาย และผู้หญิงมาผลิตสื่อลามกอนาจาร (Child Sexual Abuse Material) ๓) รูปแบบการหลอกลวงโฆษณาจัดหางานผ่านช่องทางสื่อสังคมโซเชียลเพื่อชักชวนผู้เสียหายโดยเฉพาะผู้เสียหายคนไทยให้ไปทำงานต่างประเทศไม่ว่าจะเป็นประเทศเพื่อนบ้าน อาทิ ประเทศเมียนมา ประเทศลาว ประเทศกัมพูชา (กรณีขบวนการคอลเซ็นเตอร์ Call Center และขบวนการสแกมเมอร์ Scammer) และประเทศในแถบตะวันออกกลางที่ไม่บังคับให้มีมาตรการในการกักตัว จึงทำให้มีจำนวนผู้เสียหายจากการค้ำมนุษย์ชาวไทยในประเทศเหล่านี้เพิ่มมากขึ้น อีกทั้งในส่วนของการเคลื่อนย้ายแรงงานโดยผิดกฎหมายยังคงมีอย่างต่อเนื่องโดยเฉพาะในกลุ่มแรงงานหรือประชาชนจากประเทศเมียนมาที่หนีภัยการสู้รบ ทำให้บุคคลกลุ่มนี้ตกเป็นกลุ่มเปราะบางและอาจถูกแสวงหาประโยชน์จากกลุ่มนายหน้าค้ำมนุษย์

จากแผนยุทธศาสตร์รูปแบบการค้ำมนุษย์ที่เปลี่ยนไปข้างต้น รัฐบาลยังคงดำเนินการป้องกันและปราบปรามการค้ำมนุษย์อย่างจริงจังและต่อเนื่อง และมีการปรับรูปแบบ และวิธีการทำงานเพื่อเพิ่มประสิทธิภาพการสืบสวนการกระทำความผิดการค้ำมนุษย์ในช่องทางออนไลน์ และสื่อสังคมออนไลน์ต่างๆ ให้เท่าทันกับเทคโนโลยีและสถานการณ์ที่เปลี่ยนแปลงไป นอกจากนี้ ยังเพิ่มประสิทธิภาพของเจ้าหน้าที่ด้านการดำเนินคดีผ่านช่องทางออนไลน์ และมีการนำกระบวนการทำงานที่ผ่านมารวมถึงข้อเสนอแนะของสหรัฐอเมริกา มาวิเคราะห์ ถอดบทเรียน กำหนดแนวทางในกระบวนการยุติธรรม ตั้งแต่ขั้นพนักงานสอบสวน ขั้นพนักงานอัยการ ชั้นศาล ตลอดจนชั้นบังคับคดี ให้ดำเนินคดีด้วยความรวดเร็วอย่างมีประสิทธิภาพ และเป็นไปตามมาตรฐานสากล

สถานการณ์ที่ทำลายและประเด็นที่ควรเฝ้าระวัง คือ กระแสการเปลี่ยนแปลงอย่างรวดเร็วของโลกทั้งทางด้านเศรษฐกิจ สังคม ภัยพิบัติ ภัยสงคราม โรคระบาด และการพัฒนาของเทคโนโลยีอย่างก้าวกระโดดเป็นปัจจัยสำคัญที่มีผลกระทบต่อ การป้องกันและแก้ไขปัญหาการค้ำมนุษย์ในทุกมิติ โดยสถานการณ์ที่ควรเฝ้าระวัง คือ กลุ่มขบวนการค้ำมนุษย์หลอกลวงคนไทยไปทำงานให้ขบวนการคอลเซ็นเตอร์ และสแกมเมอร์ ชาวจีนในประเทศเพื่อนบ้านและประเทศในกลุ่มอาเซียน ซึ่งเป็นประเด็นที่ต้องให้ความสำคัญอย่างยิ่ง เนื่องจากมีการร่วมมือกันกระทำความผิดของขบวนการค้ำมนุษย์ชาวไทยและชาวจีนในรูปแบบกลุ่มอาชญากรรมข้ามชาติ คือ ขบวนการค้ำมนุษย์และขบวนการฉ้อโกงข้ามชาติ และอาจเกี่ยวข้องกับการฟอกเงินให้กลุ่มอาชญากรรมประเภทอื่นๆ ส่งผลทำให้รูปแบบและวิธีการของกลุ่มอาชญากรรมนี้มีความซับซ้อน และทำให้กระบวนการสืบสวนและปราบปรามของเจ้าหน้าที่รัฐ มีข้อจำกัดและยากลำบากยิ่งขึ้น

๓) ความจำเป็นของแผนปฏิบัติการฯ

การค้ำมนุษย์ เป็นอาชญากรรมที่มีความซับซ้อน และละเมิดสิทธิมนุษยชนอย่างร้ายแรง จึงเป็นภัยคุกคามที่ส่งผลต่อความมั่นคงของชาติและภาพลักษณ์ของประเทศ รัฐบาลให้ความสำคัญ และสร้างความตระหนักถึงภัยอันตรายของการค้ำมนุษย์ โดยได้ประกาศให้การป้องกันและปราบปรามการค้ำมนุษย์ เป็นวาระแห่งชาติ ตั้งแต่ปี พ.ศ. ๒๕๕๘ เป็นต้นมา ซึ่งการดำเนินการมีความสอดคล้องกับแผนยุทธศาสตร์ชาติระยะ ๒๐ ปี ด้านความมั่นคง ที่มีเป้าหมายให้ประเทศชาติมั่นคง ประชาชนมีความสุข โดยมีกลไกในการบริหารจัดการภัยคุกคามทุกรูปแบบในทุกมิติแบบองค์รวม ทั้งในระดับจังหวัด และระดับประเทศ รวมทั้งมีการจัดทำแผนปฏิบัติการด้านการป้องกันและแก้ไขปัญหาการค้ำมนุษย์ พ.ศ. ๒๕๖๑-๒๕๘๐ ระยะ ๒๐ ปี ซึ่งทำให้การขับเคลื่อนนโยบายด้านการป้องกันและปราบปรามการค้ำมนุษย์ของประเทศไทยเป็นระบบ มีประสิทธิภาพมากยิ่งขึ้น และจะส่งผลให้ประเทศชาติมั่นคงประชาชนมีความสุข

๔.๒ ข้อเสนอแนะที่สำคัญต่อการดำเนินงานของประเทศไทย ในรายงานการค้ามนุษย์ประจำปี ๒๕๖๕ ของสหรัฐอเมริกา (TIP Report) แบ่งเป็นประเด็นที่สำคัญและต่อเนื่อง ดังนี้

๔.๒.๑ ด้านการคัดแยกผู้เสียหาย

๑. ฝึกอบรมเจ้าหน้าที่ให้สามารถนำแนวปฏิบัติตามมาตรา ๖/๑ ของพระราชบัญญัติป้องกันและปราบปรามการค้ามนุษย์ (ฉบับที่ ๓) พ.ศ. ๒๕๖๐ ไปใช้ในการคัดแยกผู้เสียหายอย่างมีประสิทธิภาพ
๒. กำหนดให้ทีมสหวิชาชีพประกอบด้วยเจ้าหน้าที่ที่ผ่านการฝึกอบรม และมีประสบการณ์เพียงพอในการปฏิบัติงานด้านการค้ามนุษย์ เพื่อปรับปรุงประสิทธิภาพในการคัดแยกผู้เสียหาย
๓. กำหนดให้เจ้าหน้าที่รัฐใช้แนวทางการคำนึงถึงบาดแผลทางจิตใจของผู้เสียหาย ในการสัมภาษณ์ผู้ที่อาจเป็นผู้เสียหายจากการค้ามนุษย์ รวมถึงในการตรวจแรงงาน
๔. พิจารณาระบบใช้กลไกการส่งต่อระดับชาติ (National Referral Mechanism: NRM) และการขยายระยะเวลาฟื้นฟูคุ้มครองก่อนการคัดแยกผู้เสียหายอย่างมีประสิทธิภาพ

๔.๒.๒ ด้านการพัฒนาศักยภาพเจ้าหน้าที่

๑. ฝึกอบรมเจ้าหน้าที่ให้สามารถนำแนวปฏิบัติตามมาตรา ๖/๑ ของพระราชบัญญัติป้องกันและปราบปรามการค้ามนุษย์ (ฉบับที่ ๓) พ.ศ. ๒๕๖๐ ไปใช้ในการคัดแยกผู้เสียหายอย่างมีประสิทธิภาพ
๒. กำหนดให้ทีมสหวิชาชีพประกอบด้วยเจ้าหน้าที่ที่ผ่านการฝึกอบรมและมีประสบการณ์เพียงพอในการปฏิบัติงานด้านการค้ามนุษย์ เพื่อปรับปรุงประสิทธิภาพในการคัดแยกผู้เสียหาย

๔.๒.๓ ด้านแรงงาน/แรงงานต่างด้าว

๑. เพิ่มการดำเนินคดีและการตัดสินโทษ โดยเฉพาะการค้ามนุษย์ด้านแรงงาน
๒. กำหนดให้สืบสวนการกระทำความผิดฐานค้ามนุษย์ในกรณีการละเมิดสิทธิแรงงานและข้อร้องเรียนของแรงงานต่างด้าวที่มีข้อบ่งชี้ว่าเข้าข่ายเป็นแรงงานบังคับ รวมถึงการบังคับใช้แนวทางการส่งต่อกรณีนี้อาจเข้าข่ายการค้ามนุษย์ด้านแรงงานจากพนักงานตรวจแรงงานไปยังทีมสหวิชาชีพ และหน่วยงานบังคับใช้กฎหมาย
๓. บังคับใช้การจ่ายค่าแรงอย่างสม่ำเสมอ การปฏิบัติตามข้อกำหนดให้นายจ้างจ่ายค่าธรรมเนียมจัดหางานของแรงงานต่างด้าว และสิทธิของลูกจ้างในการเก็บเอกสารประจำตัว เอกสารการเงิน และสัญญาจ้างงานไว้กับตัว

๔.๒.๔ ด้านการดำเนินคดีกับเจ้าหน้าที่ของรัฐ

๑. ดำเนินการเชิงรุกในการสืบสวนและดำเนินคดีต่อเจ้าหน้าที่รัฐที่ถูกกล่าวหาว่ามีส่วนเกี่ยวข้องกับการค้ามนุษย์ และตัดสิน/ลงโทษผู้กระทำความผิดอย่างเหมาะสมและเพียงพอ

๔.๓ ภาพรวมของแผนปฏิบัติการด้านการป้องกันและแก้ไขปัญหาการค้ามนุษย์ พ.ศ. ๒๕๖๖

๔.๓.๑ วัตถุประสงค์ของแผนปฏิบัติการ

- ๑.๑ เพื่อประสิทธิภาพในการป้องกันและปราบปรามการค้ามนุษย์ ทั้งในด้านการดำเนินคดีและบังคับใช้กฎหมาย การป้องกัน การคุ้มครองช่วยเหลือ และการพัฒนาและบริหารจัดการข้อมูลด้านการค้ามนุษย์
- ๑.๒ เพื่อกำหนดทิศทางในการดำเนินคดีและบังคับใช้กฎหมาย การป้องกัน การคุ้มครองช่วยเหลือ และการพัฒนาและบริหารจัดการข้อมูลด้านการค้ามนุษย์
- ๑.๓ เพื่อส่งเสริมความร่วมมือจากทุกภาคส่วนในการขับเคลื่อนแผนปฏิบัติการด้านการป้องกันและแก้ไขปัญหาการค้ามนุษย์ พ.ศ. ๒๕๖๖

๑.๔ เพื่อป้องกันข้าราชการตำรวจมิให้มีส่วนเกี่ยวข้องกับการค้ามนุษย์ในทุกกรณี

๔.๓.๒ แนวทางการพัฒนาในการพิทักษ์เด็ก สตรี ครอบครัว ป้องกันแก้ไขปัญหาการค้ามนุษย์ และภาคประมง พ.ศ. ๒๕๖๖

แนวทางการพัฒนาที่ ๑ การดำเนินคดีและบังคับใช้กฎหมาย

กลยุทธ์ที่ ๑ การพัฒนากฎหมายและระเบียบที่เกี่ยวข้องกับการดำเนินคดีค้ามนุษย์

หน่วยรับผิดชอบหลัก คือ สำนักงานกฎหมายและคดี/ส่วนกฎหมาย ศพดส.ตร.

เป้าหมาย : ปรับปรุงระเบียบที่เกี่ยวข้อง และพัฒนากฎหมายที่เกี่ยวข้อง เพื่อให้การดำเนินคดีค้ามนุษย์ และการช่วยเหลือคุ้มครองผู้เสียหายมีประสิทธิภาพ รวมทั้งทันต่อสถานการณ์และรูปแบบการกระทำความผิดฐานค้ามนุษย์ที่เปลี่ยนแปลงไป

ตัวชี้วัด : ระดับความสำเร็จในการปรับปรุงระเบียบที่เกี่ยวข้อง และพัฒนากฎหมายที่เกี่ยวข้อง

กลยุทธ์ที่ ๒ การบริหารจัดการคดีค้ามนุษย์

หน่วยรับผิดชอบหลัก คือ ศพดส.ตร.

หน่วยร่วมปฏิบัติ คือ บช.น. ภ.๑-๙ บช.ก. สตม. และ บช.สอท.

เป้าหมาย : ปรียบปรามและดำเนินคดีเกี่ยวกับการค้ามนุษย์ได้อย่างมีประสิทธิภาพ

ตัวชี้วัด : ๑. ความก้าวหน้าของการดำเนินคดีในชั้นสอบสวน พนักงานอัยการ และศาล

๒. ร้อยละของคดีที่พนักงานอัยการสั่งฟ้องคดี ไม่น้อยกว่าร้อยละ ๘๐

กลยุทธ์ที่ ๓ การบังคับใช้กฎหมายอย่างมีประสิทธิภาพ

หน่วยรับผิดชอบหลัก คือ ศพดส.ตร.

หน่วยร่วมปฏิบัติ คือ บช.น. ภ.๑-๙ บช.ก. สตม. และ บช.สอท.

เป้าหมาย : สืบสวนสอบสวน จับกุม และดำเนินคดี ผู้กระทำความผิด

ตัวชี้วัด : จำนวนคดีค้ามนุษย์และความผิดที่เกี่ยวข้อง ของสำนักงานตำรวจแห่งชาติ ไม่น้อยกว่า ๒๐๐ คดี/ปี

กลยุทธ์ที่ ๔ ปรียบปรามการล่องละเมิดทางเพศต่อเด็กทางอินเทอร์เน็ต

หน่วยรับผิดชอบหลัก คือ ชป.TICAC

หน่วยร่วมปฏิบัติ คือ บช.น. ภ.๑-๙ บช.ก. สตม. และ บช.สอท.

เป้าหมาย : ป้องกันและปรียบปรามการค้ามนุษย์ในรูปแบบออนไลน์ ทั้งขบวนการค้ามนุษย์ชาวไทย และขบวนการค้ามนุษย์ชาวต่างชาติ

ตัวชี้วัด : ๑. จำนวนคดีค้ามนุษย์รูปแบบออนไลน์

๒. สถิติคดีการใช้แรงงานเด็กในรูปแบบที่เลวร้ายในทุกรูปแบบ

กลยุทธ์ที่ ๕ การตรวจแรงงานประมงในทะเล

หน่วยรับผิดชอบหลัก คือ ชป.ประมง/ลาดตระเวนทางทะเล

หน่วยร่วมปฏิบัติ คือ ภ.๑ ภ.๒ ภ.๗ ภ.๘ ภ.๙ บช.ก. และ สตม.

เป้าหมาย : ป้องกันปรียบปราม การกระทำความผิดที่เกี่ยวข้องกับการค้ามนุษย์ หรือแรงงานบังคับในเรือประมง

ตัวชี้วัด : จำนวนคดีค้ามนุษย์หรือแรงงานบังคับ ที่กระทำความผิดในเรือประมง

กลยุทธ์ที่ ๖ เพิ่มขีดความสามารถของเจ้าหน้าที่ในการบังคับใช้กฎหมาย อย่างมีประสิทธิภาพและทันต่อการเปลี่ยนแปลงของสภาพแวดล้อมในบริบทต่างๆ

หน่วยรับผิดชอบหลัก คือ ผอ.ศพตส.ตร. และ ชป.TICAC

หน่วยร่วมปฏิบัติ คือ บช.น. ภ.๑-๙ บช.ก. สตม. และ บช.สอท.

เป้าหมาย : เจ้าหน้าที่ผู้บังคับใช้กฎหมายได้รับการพัฒนาศักยภาพด้านการป้องกันและปราบปรามการค้ามนุษย์ และกฎหมายที่เกี่ยวข้อง เพื่อเพิ่มขีดความสามารถในการปฏิบัติงานและทันต่อการเปลี่ยนแปลงของสภาพแวดล้อมและในบริบทต่าง ๆ โดยเฉพาะการค้ามนุษย์ออนไลน์

ตัวชี้วัด : จำนวนเจ้าหน้าที่ผู้บังคับใช้กฎหมายที่ได้รับการพัฒนาศักยภาพด้านการป้องกันและปราบปรามการค้ามนุษย์ฯ

แนวทางการพัฒนาที่ ๒ การป้องกันปัญหาการค้ามนุษย์

กลยุทธ์ที่ ๗ ป้องกันมิให้เจ้าหน้าที่ของรัฐเกี่ยวข้องกับการค้ามนุษย์

หน่วยรับผิดชอบหลัก คือ กองวินัย

หน่วยรับผิดชอบรอง คือ ทุกหน่วยในสังกัดสำนักงานตำรวจแห่งชาติ

เป้าหมาย : ป้องกันและปราบปรามเจ้าหน้าที่รัฐไม่ให้เข้าไปมีส่วนเกี่ยวข้องกับการค้ามนุษย์

ตัวชี้วัด : จำนวนเจ้าหน้าที่รัฐที่เข้าไปมีส่วนเกี่ยวข้องกับการค้ามนุษย์ถูกดำเนินคดี

และลงโทษทางอาญาและวินัย

กลยุทธ์ที่ ๘ บูรณาการความร่วมมือของภาคีเครือข่าย ทั้งในประเทศและระหว่างประเทศอย่างมีประสิทธิภาพ

หน่วยรับผิดชอบหลัก คือ ส่วนต่างประเทศ ศพตส.ตร.

หน่วยร่วมปฏิบัติ คือ บช.น. ภ.๑-๙ บช.ก. สตม. และ บช.สอท.

เป้าหมาย : ส่งเสริมความร่วมมือและพัฒนากลไกการทำงานในระดับทวิภาคีและพหุภาคี เพื่อเพิ่มประสิทธิภาพการป้องกันและปราบปรามการค้ามนุษย์ รวมทั้งการคุ้มครองผู้เสียหายจากการค้ามนุษย์

ตัวชี้วัด : ๑. จำนวนครั้งของความร่วมมือหรือหน่วยงาน/องค์กรที่เกี่ยวข้องกับการป้องกันและปราบปรามการค้ามนุษย์

๒. จำนวนภาคีเครือข่ายที่ได้รับการพัฒนาศักยภาพในการป้องกันและปราบปรามการค้ามนุษย์

กลยุทธ์ที่ ๙ ส่งเสริมและสนับสนุนให้เด็กได้รับการศึกษา

หน่วยรับผิดชอบหลัก คือ บช.ตชด.

เป้าหมาย : ส่งเสริม สนับสนุนโอกาส ความเสมอภาคให้เด็กเข้าสู่ระบบการศึกษาขั้นพื้นฐาน โดยไม่เลือกปฏิบัติ

ตัวชี้วัด : จำนวนนักเรียนที่ได้รับการศึกษาในโรงเรียนตำรวจตระเวนชายแดน

กลยุทธ์ที่ ๑๐ สร้างเสริมภูมิคุ้มกันอภัยมุขและการแสวงหาประโยชน์ทางเพศแก่เด็กและเยาวชนกลุ่มเสี่ยง

หน่วยรับผิดชอบหลัก คือ บช.ปส./ชป.TICAC

หน่วยร่วมปฏิบัติ คือ บช.น. และ ภ.๑-๙

เป้าหมาย : สร้างภูมิคุ้มกันแก่เด็กและเยาวชน และสร้างสภาพแวดล้อมมิให้เด็กเข้าสู่การใช้แรงงานเด็ก ในรูปแบบที่เลวร้ายทุกรูปแบบ

ตัวชี้วัด : จำนวนผู้เข้าร่วมกิจกรรม

แนวทางการพัฒนาที่ ๓ การช่วยเหลือคุ้มครองผู้เสียหายจากการค้ามนุษย์

กลยุทธ์ที่ ๑๑ การพัฒนากลไกและเพิ่มประสิทธิภาพการช่วยเหลือคุ้มครองผู้เสียหายจากการค้ามนุษย์และกลุ่มเสี่ยงอย่างเป็นระบบ

หน่วยรับผิดชอบหลัก คือ ศพตส.ตร.

เป้าหมาย : ๑. พัฒนามาตรฐานการช่วยเหลือคุ้มครองผู้เสียหายจากการค้ามนุษย์และผู้เสียหายจากการบังคับใช้แรงงานหรือบริการให้ได้รับการคุ้มครองตามหลักการสากล

ตัวชี้วัด : ๑. จำนวนผู้เข้ารับการคัดกรอง ไม่น้อยกว่า ๑,๕๐๐ คน

เป้าหมาย : ๒. ขับเคลื่อนกลไกการส่งต่อระดับชาติ (National Referral Mechanism : NRM)

ตัวชี้วัด : ๒. จำนวนคดีค้ามนุษย์ ไม่น้อยกว่า ๒๐๐ คดีต่อปี

กลยุทธ์ที่ ๑๒ การช่วยเหลือคุ้มครองผู้เสียหาย

หน่วยรับผิดชอบหลัก คือ ผอ.ศพตส.ตร./ชป.TICAC

หน่วยร่วมปฏิบัติ คือ บช.น. ภ.๑-๙ บช.ก. และ บช.สอท.

เป้าหมาย : ช่วยเหลือคุ้มครองผู้เสียหายจากการค้ามนุษย์และผู้เสียหายจากการบังคับใช้แรงงานหรือบริการให้ได้รับการคุ้มครองตามหลักการสากล

ตัวชี้วัด : จำนวนผู้เสียหายที่ได้รับการคุ้มครองช่วยเหลือ

แนวทางการพัฒนาที่ ๔ การบริหารจัดการระบบฐานข้อมูลการค้ามนุษย์

กลยุทธ์ที่ ๑๓ พัฒนาระบบฐานข้อมูลการค้ามนุษย์ให้มีประสิทธิภาพและครอบคลุมมากยิ่งขึ้น โดยบูรณาการระบบฐานข้อมูลในทุกมิติ

หน่วยรับผิดชอบหลัก คือ บช.ก.(บก.ปคม.)

หน่วยร่วมปฏิบัติ คือ บช.น. ภ.๑-๙ สตม. และ บช.สอท.

เป้าหมาย : บันทึกข้อมูลมีความถูกต้อง ครบถ้วน สมบูรณ์ เป็นปัจจุบัน

ตัวชี้วัด : สถิติคดีค้ามนุษย์ และความก้าวหน้าของการดำเนินการในชั้นสอบสวน

ส่วนที่ ๕ จุดเน้นของแผนปฏิบัติการพิทักษ์เด็ก สตรี ครอบครัว ป้องกันปราบปรามการค้ามนุษย์และภาคประมง สำนักงานตำรวจแห่งชาติ

๑) เพิ่มประสิทธิภาพการป้องกันและปราบปรามการค้ามนุษย์ในรูปแบบออนไลน์ ทั้งขบวนการค้ามนุษย์ชาวไทย และขบวนการค้ามนุษย์ชาวต่างชาติ

๒) ส่งเสริมและพัฒนการใช้เทคโนโลยีดิจิทัล และสร้างนวัตกรรมในการป้องกันและปราบปรามการค้ามนุษย์

๓) เพิ่มประสิทธิภาพการป้องกันและปราบปรามการค้ามนุษย์ในรูปแบบการค้าประเวณีและบริการทางเพศในกลุ่มเด็กและเยาวชน

๔) เพิ่มประสิทธิภาพการป้องกันและปราบปรามการหลอกลวงแรงงานไทยไปทำงานในต่างประเทศเพื่อการค้ามนุษย์ และแก้ไขปัญหาแรงงานประมงผิดกฎหมาย

๕) พัฒนามาตรฐานการช่วยเหลือคุ้มครองผู้เสียหายจากการค้ามนุษย์และผู้เสียหายจากการบังคับใช้แรงงานหรือบริการให้ได้รับการคุ้มครองตามหลักการสากล

- ๖) ขั้วเคลื่อนกลไกการส่งต่อระดับชาติ (National Referral Mechanism : NRM)
- ๗) คำเนินการตามข้อเสนอแนะของกระทรวงการต่างประเทศ สหรัฐอเมริกา ในรายงานสถานการณ์การค้ามนุษย์ ประจำปี หรือ TIP Report
- ๘) ปรับเปลี่ยนวิธีการ/ยุทธการให้สอดคล้องกับสถานการณ์การค้ามนุษย์ และรูปแบบของการกระทำความผิดฐานการค้ามนุษย์ที่เปลี่ยนแปลงไป

ส่วนที่ ๖ กลไกการขับเคลื่อน

๑. การประกอบกำลัง

การประกอบกำลังในการดำเนินงานตามแผนนี้แบ่งออกเป็น ๓ ระดับ ดังนี้

๑.๑ ระดับสำนักงานตำรวจแห่งชาติ

จัดตั้งศูนย์พิทักษ์เด็ก สตรี ครอบครัว ป้องกันปราบปรามการค้ามนุษย์ และภาคประมง สำนักงานตำรวจแห่งชาติ

๑.๒ ระดับกองบัญชาการ

จัดตั้งศูนย์พิทักษ์เด็ก สตรี ครอบครัว ป้องกันปราบปรามการค้ามนุษย์ และภาคประมง ในระดับกองบัญชาการ

๑.๓ ระดับกองบังคับการ

จัดตั้งศูนย์พิทักษ์เด็ก สตรี ครอบครัว ป้องกันปราบปรามการค้ามนุษย์ และภาคประมงในระดับกองบังคับการ

๒. คำแนะนำในการประสาน

๑) แผนนี้มีผลบังคับใช้ตั้งแต่วันที่อนุมัติเป็นต้นไป โดยให้ยกเลิกแผนป้องกันปราบปรามการค้ามนุษย์ สำนักงานตำรวจแห่งชาติ (ปกม.ตร. ๖๕) ลงวันที่ ๑๑ มกราคม ๒๕๖๕ และแผนพิทักษ์เด็ก สตรี และครอบครัว ลงวันที่ ๒๔ พฤศจิกายน ๒๕๖๔ (พคส.ตร. ๖๕) รวมทั้งแผนอื่นของสำนักงานตำรวจแห่งชาติที่ขัดหรือแย้งกับแผนนี้และให้ทุกหน่วยที่มีหน้าที่ปฏิบัติตามแผนนี้ ออกคำสั่งมอบหมายผู้รับผิดชอบในการดำเนินการ สนับสนุนหรือประสานการปฏิบัติตามแผนให้แล้วเสร็จภายใน ๑๕ วัน แล้วรายงานผู้อำนวยการศูนย์พิทักษ์เด็ก สตรี ครอบครัว ป้องกันปราบปรามการค้ามนุษย์และภาคประมง สำนักงานตำรวจแห่งชาติ ทราบ ผ่านกองแผนงาน อาชญากรรม สำนักงานยุทธศาสตร์ตำรวจ พร้อมสำเนาแจ้งกองบังคับการปราบปรามการค้ามนุษย์ ทราบ

๒) ผู้บังคับบัญชาที่รับผิดชอบทุกระดับจะต้องศึกษา ทำความเข้าใจและเผยแพร่ความรู้ความเข้าใจให้แก่ผู้ใต้บังคับบัญชาในสังกัดทุกนาย ตลอดจนกำกับดูแล ตรวจสอบ ติดตามให้คำแนะนำ และร่วมปฏิบัติในมาตรการต่างๆ ตามความจำเป็นและเหมาะสม รวมทั้งต้องส่งเสริมสนับสนุนและแก้ปัญหาเบื้องต้นตามอำนาจหน้าที่ หากไม่สามารถดำเนินการได้ ต้องรายงานผู้อำนวยการศูนย์พิทักษ์เด็ก สตรี ครอบครัว ป้องกันปราบปรามการค้ามนุษย์ และภาคประมง สำนักงานตำรวจแห่งชาติ ทราบโดยเร็วที่สุด

๓) ผู้บังคับบัญชาที่รับผิดชอบทุกระดับจะต้องกำชับผู้ใต้บังคับบัญชาหรือชุดปฏิบัติการให้ปฏิบัติหน้าที่ด้วยความซื่อสัตย์ สุจริต ยึดหลักกฎหมาย และต้องไม่เกี่ยวข้องหรือใช้อำนาจหน้าที่แสวงหาผลประโยชน์โดยมิชอบ อย่างเด็ดขาด โดยมีมาตรการควบคุมและเสริมสร้างความประพฤติ และวินัยข้าราชการตำรวจ ตามคำสั่ง กรมตำรวจ ที่ ๑๒๑๒/๒๕๓๗ ลงวันที่ ๑ ตุลาคม ๒๕๓๗ คำสั่ง สำนักงานตำรวจแห่งชาติ ที่ ๒๓๔/๒๕๕๘ ลงวันที่ ๒๗ เมษายน ๒๕๕๘ เรื่อง การพิจารณาเจ้าหน้าที่ตำรวจที่บกพร่องในการป้องกันปราบปรามอบายมุข และระเบียบสำนักนายกรัฐมนตรี ว่าด้วยมาตรการทางการบริหารในการป้องกันมิให้เจ้าหน้าที่ของรัฐเกี่ยวข้องกับการค้ามนุษย์ พ.ศ. ๒๕๕๘

๔) ในการดำเนินการตามมาตรการและแนวทางการปฏิบัติจะต้องคำนึงถึงหลักสิทธิมนุษยชน สิทธิเสรีภาพ ความเสมอภาคของบุคคล และศักดิ์ศรีของความเป็นมนุษย์เป็นสำคัญ โดยเฉพาะอย่างยิ่งในการจับกุมผู้กระทำผิด การคัดแยกและช่วยเหลือฟื้นฟูเยียวยาผู้เสียหาย จะต้องดำเนินการตามคำสั่ง มาตรการ แนวทางที่กำหนดด้วยความระมัดระวัง รอบคอบ รัดกุมโปร่งใส และตรวจสอบได้

๕) การปฏิบัติในเขตพื้นที่ติดต่อกันระหว่างสองหน่วยขึ้นไป ให้หน่วยรับผิดชอบประสานการปฏิบัติต่อกัน โดยใกล้ชิดและต่อเนื่องจนกว่าจะเสร็จสิ้นภารกิจ

๓. การบังคับบัญชา และการสื่อสาร

๓.๑ การบังคับบัญชา

การบังคับบัญชาตามแผนนี้ให้รายงานหัวหน้าส่วน/หัวหน้าชุดปฏิบัติการ ตามโครงสร้างของศูนย์พิทักษ์เด็ก สตรี ครอบครัว ป้องกันปราบปรามการค้ามนุษย์ และภาคประมง สำนักงานตำรวจแห่งชาติ และรายงานรองผู้อำนวยการศูนย์พิทักษ์เด็ก สตรี ครอบครัว ป้องกันปราบปรามการค้ามนุษย์ และภาคประมง สำนักงานตำรวจแห่งชาติ ผู้อำนวยการศูนย์พิทักษ์เด็ก สตรี ครอบครัว ป้องกันปราบปรามการค้ามนุษย์ และภาคประมง สำนักงานตำรวจแห่งชาติ ตามลำดับ

๓.๒ การสื่อสาร

๑) ศูนย์พิทักษ์เด็ก สตรี ครอบครัว ป้องกันปราบปรามการค้ามนุษย์ และภาคประมง สำนักงานตำรวจแห่งชาติ มีสถานที่ตั้งอยู่ที่ ห้อง ๗/๑ ชั้น ๗ อาคาร ๑ สำนักงานตำรวจแห่งชาติ กรุงเทพมหานคร ๑๐๓๓๐ หมายเลขโทรศัพท์ ๐ ๒๒๐๕ ๓๗๐๐ หมายเลขโทรสาร ๐ ๒๒๕๑ ๐๖๐๕

๒) ส่วนบังคับบัญชา ศูนย์พิทักษ์เด็ก สตรี ครอบครัว ป้องกันปราบปรามการค้ามนุษย์ และภาคประมง สำนักงานตำรวจแห่งชาติ ตั้งอยู่ที่ ห้องฝั่งตะวันตก ชั้น ๒ อาคาร ๑ (ส่วนหน้า) สำนักงานตำรวจแห่งชาติ กรุงเทพมหานคร ๑๐๓๓๐ หมายเลขโทรศัพท์ ๐ ๒๒๕๒ ๒๗๔๕-๘

๓) ฝ่ายอำนวยการ ศูนย์พิทักษ์เด็ก สตรี ครอบครัว ป้องกันปราบปรามการค้ามนุษย์ และภาคประมง สำนักงานตำรวจแห่งชาติ ตั้งอยู่ที่ กองแผนงานอาชญากรรม สำนักงานยุทธศาสตร์ตำรวจ ชั้น ๑๑ อาคาร ๑ สำนักงานตำรวจแห่งชาติ หมายเลขโทรศัพท์ ๐ ๒๒๐๕ ๓๑๘๔ หมายเลขโทรสาร ๐ ๒๒๕๒ ๗๙๓๕ เว็บไซต์ : www.ccpd.rtpstrategy.police.go.th และ E-mail ccpd0007.23@gmail.com

ส่วนที่ ๗

แนวทางการพัฒนาและกลยุทธ์

แนวทาง การพัฒนา	กลยุทธ์	ตัวชี้วัด	โครงการ/กิจกรรม	หน่วยรับผิดชอบหลัก	หน่วยร่วมปฏิบัติ
๑. การดำเนินคดี และบังคับใช้ กฎหมาย	กลยุทธ์ที่ ๑ พัฒนาและกฎหมายและ ระเบียบที่เกี่ยวข้องกับการ ดำเนินคดีค้ำมนุษย์	ระดับความสำเร็จของการ ปรับปรุง แก้ไขกฎหมาย	- ประสานสำนักงานป้องกันและปราบปรามการฟอกเงิน โดยติดตามความคืบหน้าการ ปรับปรุงแก้ไขกฎหมาย เพื่อให้สามารถนำเงินจากการกระทำผิดฐานค้ำมนุษย์ มาชดใช้เป็นค่าสินไหมทดแทนให้กับผู้เสียหายจากการค้ำมนุษย์	กมค./ ส่วนกฎหมาย ศพดส.ตร.	
	กลยุทธ์ที่ ๒ การบริหารจัดการคดี ค้ำมนุษย์	๑) จำนวนหน่วยที่จัดตั้ง ศพดส. ในระดับพื้นที่	๑) จัดตั้งศูนย์พิทักษ์เด็ก สตรี ครอบครั้ว ป้องกันปราบปราม การค้ำมนุษย์และภาค ประมงสำนักงานตำรวจแห่งชาติ (ศพดส.ตร.) และ ศพดส. ในระดับพื้นที่ ๑) แต่งตั้งชุดปฏิบัติการปราบปรามการล่วงละเมิดทางเพศต่อเด็กทางอินเทอร์เน็ต สำนักงานตำรวจแห่งชาติ (Thailand Internet Crimes Against Children Task Force : TICAC) ๒) แต่งตั้งชุดปฏิบัติการต่อต้านการค้ำมนุษย์ และภาคประมง ในประเทศไทย สำนักงาน ตำรวจแห่งชาติ (Thailand Anti Trafficking In Persons Task Force : TATIP) ๓) แต่งตั้งชุดปฏิบัติการส่วนกลาง ศูนย์พิทักษ์เด็ก สตรี ครอบครั้ว ป้องกัน ปราบปรามการค้ำมนุษย์และภาคประมง ๔) แต่งตั้งชุดปฏิบัติการศูนย์พิทักษ์เด็ก สตรี ครอบครั้ว ป้องกันปราบปรามการ ค้ำมนุษย์และภาคประมง สำนักงานตำรวจแห่งชาติ ส่วนภูมิภาค (กองบัญชาการตำรวจ นครบาล, ตำรวจภูธรภาค ๑-๙) ๕) แต่งตั้งชุดปฏิบัติการศูนย์พิทักษ์เด็ก สตรี ครอบครั้ว ป้องกันปราบปรามการ ค้ำมนุษย์และภาคประมง สำนักงานตำรวจแห่งชาติ (เคลื่อนที่เร็ว) ๖) แต่งตั้งชุดปฏิบัติการสืบสวนดิจิทัล ๗) แต่งตั้งชุดวิเคราะห์พยานหลักฐานทางดิจิทัล ๘) แต่งตั้งชุดปฏิบัติการภาคประมง/ลาดตระเวนทางทะเล ๙) แต่งตั้งชุดปฏิบัติการลาดตระเวนทางทะเล (โดรน)	ฝอ.ศพดส.ตร.	บช.น. ภ.๑-๙ บช.ก. บช.สอท. สตม.

แนวทาง การพัฒนา	กลยุทธ์	ตัวชี้วัด	โครงการ/กิจกรรม	หน่วยรับผิดชอบหลัก	หน่วยร่วมปฏิบัติ
		๒) ความก้าวหน้าของการดำเนินคดีในชั้นสอบสวน พนักงานอัยการ และศาล	๒) เร่งรัดการสอบสวนทำการตรวจสอบผลการสอบสวน และติดตามผลการพิจารณา คดีค้ำมนุษย์ ในชั้นพนักงานสอบสวน ชั้นพนักงานอัยการ และชั้นศาล	บช.ก./ส่วนปฏิบัติการ ศพดส.ตร.	บช.น. ภ.๑-๙ บช.ก. บช.สอท. และ สตม.
		๓) จำนวนคดีที่ ส่งให้ ป.ป.ง. ดำเนินการ	๓) ดำเนินการตามกฎหมายที่เกี่ยวข้องกับการป้องกันและปราบปรามการฟอกเงินและ มาตรการทางภาษี โดยบูรณาการข้อมูลทางคดี ข้อมูลธุรกรรมทางการเงิน และ ทรัพย์สินของผู้เกี่ยวข้อง ร่วมกับสำนักงานป้องกันและปราบปรามการฟอกเงิน และ หน่วยงานอื่นๆ ที่เกี่ยวข้อง เพื่อยึดทรัพย์สิน และดำเนินการด้านภาษีอย่างเข้มงวด		
	กลยุทธ์ที่ ๓ การบังคับใช้กฎหมายอย่าง มีประสิทธิภาพ	๑) สถิติคดีค้ำมนุษย์	๑) ตรวจสอบจับกุมดำเนินคดีตามกฎหมายที่เกี่ยวข้องทุกฉบับอย่างเคร่งครัด สืบสวน จับกุมเครือข่าย ขบวนการค้ำมนุษย์ โดยจัดชุดปฏิบัติการสืบสวน ลงพื้นที่เพื่อสืบสวน จับกุมอย่างต่อเนื่อง และประสานข้อมูลระหว่างหน่วยงานที่เกี่ยวข้องอย่างใกล้ชิด		
		๒) สถิติการใช้แรงงานเด็ก ในรูปแบบที่เลวร้าย	๒) ปราบปรามการค้ามนุษย์ที่ใช้แรงงานเด็กในรูปแบบที่เลวร้ายและการค้ามนุษย์และ การกระทำความผิดเกี่ยวกับการผลิตและครอบครองสื่อลามกอนาจารเด็ก		
	๓) จำนวนผู้ต้องหาตาม หมายจับค้ำเก่าที่ถูกจับกุม	๓) ตรวจสอบ จับกุม ดำเนินคดีผู้กระทำความผิดในคดีค้ำมนุษย์ตามหมายจับค้ำเก่า			
	๔) จำนวนครั้งการประชุม	๔) การประชุมคณะอนุกรรมการเฉพาะกิจกำกับและติดตามการดำเนินงานช่วยเหลือ และเยียวยาผู้เสียหายจากการค้ามนุษย์			
	กลยุทธ์ที่ ๔ ปราบปรามการล่วงละเมิด ทางเพศต่อเด็กทาง อินเทอร์เน็ต	สถิติคดีการล่วงละเมิด ทางเพศ ต่อเด็ก ทาง อินเทอร์เน็ต	- การตรวจสอบ ปิดล้อม ตรวจสอบ จับกุมดำเนินคดีการล่วงละเมิดทางเพศต่อเด็กทาง อินเทอร์เน็ต และสืบสวนขยายผล คดีที่อยู่ในความรับผิดชอบของชุดปฏิบัติการเพื่อ เป็นข้อมูลในการพิจารณาดำเนินคดีการค้ามนุษย์	ชป.TICAC	บช.น. ภ.๑-๙ บช.ก. บช.สอท. และ สตม.

แนวทาง การพัฒนา	กลยุทธ์	ตัวชี้วัด	โครงการ/กิจกรรม	หน่วยรับผิดชอบหลัก	หน่วยร่วมปฏิบัติ
	กลยุทธ์ที่ ๕ การตรวจแรงงานประมง ในทะเล	๑) จำนวนเรือที่ตรวจ ๒) จำนวนคดีค้ามนุษย์ หรือแรงงานบังคับ ที่ กระทำผิดในเรือประมง	๑) ตรวจสอบเรือประมง และแรงงานที่ทำงานในเรือประมง จัดทำข้อมูลการตรวจ แรงงานประมงในทะเล ๒) ดำเนินคดีกับเจ้าของเรือ และผู้เกี่ยวข้อง หากพบการกระทำผิดที่เกี่ยวข้องกับ การค้ามนุษย์ หรือแรงงานบังคับ	ชป.ประมง/ลาดตระเวน ทางทะเล และ ชป. ลาดตระเวนทางทะเล (โดรน)	ภ.๑ ภ.๒ ภ.๗ ภ.๘ ภ.๙ บช.ก. และ สตม.
	กลยุทธ์ที่ ๖ เพิ่มขีดความสามารถ ของ เจ้าหน้าที่ในการบังคับใช้ กฎหมาย อย่างมี ประสิทธิภาพและทันต่อ การเปลี่ยนแปลงของ สภาพแวดล้อมในบริบท ต่างๆ	จำนวนผู้เข้ารับการอบรม/ สัมมนา	๑) โครงการอบรมสัมมนาพนักงานสอบสวนและทีมงานสหวิชาชีพเพื่อเพิ่ม ประสิทธิภาพด้านการคุ้มครองแรงงานต่างด้าวและการป้องกันการละเมิดสิทธิตาม กฎหมายแรงงานอันจะนำไปสู่ปัญหาการค้ามนุษย์ ประจำปีงบประมาณ พ.ศ.๒๕๖๖ ๒) โครงการอบรมเชิงปฏิบัติการสืบสวนเชิงนิติวิทยาศาสตร์ทางคอมพิวเตอร์ของชุด ปฏิบัติการปราบปรามการล่องละเมิดทางเพศต่อเด็กทางอินเทอร์เน็ต สำนักงานตำรวจ แห่งชาติ ประจำปีงบประมาณ พ.ศ.๒๕๖๖ ๓) โครงการฝึกอบรมสัมมนาขับเคลื่อนแผนปฏิบัติการว่าด้วยกลไกการส่งต่อระดับชาติ การบริหารจัดการคดีและการช่วยเหลือคุ้มครองผู้เสียหายจากการค้ามนุษย์	ผอ.ศพตส.ตร. และ ชป.TICAC	บช.น. ภ.๑-๙ บช.ก. และ บช. สอท.

แนวทาง การพัฒนา	กลยุทธ์	ตัวชี้วัด	โครงการ/กิจกรรม	หน่วยงานรับผิดชอบ	หน่วยร่วมปฏิบัติ
๒. การป้องกัน ปัญหาการค้า มนุษย์	กลยุทธ์ที่ ๗ ป้องกันมิให้เจ้าหน้าที่ของรัฐเกี่ยวข้องกับการค้ามนุษย์	ผลการดำเนินการทาง ปกครอง ทางวินัย และ ทางอาญากับข้าราชการ ตำรวจที่กระทำความผิด เกี่ยวกับการค้ามนุษย์	๑) ดำเนินการตามระเบียบสำนักนายกรัฐมนตรีว่าด้วยมาตรการทางบริหารในการ ป้องกันเจ้าหน้าที่ของรัฐมิให้เกี่ยวข้องกับการค้ามนุษย์ พ.ศ.๒๕๕๘ ๒) ควบคุม กำกับ ดูแล กำชับการปฏิบัติ มิให้เจ้าหน้าที่ของรัฐเข้าไปเกี่ยวข้องกับการ ค้ามนุษย์และการนำพาศพบุคคลเข้ามาในราชอาณาจักรโดยไม่ได้รับอนุญาตตามกฎหมายว่า ด้วยคนเข้าเมือง ซึ่งอาจมีผลเกี่ยวข้องหรือนำไปสู่การกระทำความผิดฐานค้ามนุษย์ ๓) ใช้มาตรการทางปกครอง และ/หรือการดำเนินการ ทางวินัย และอาญากับข้าราชการ ตำรวจที่ปล่อยปละละเลย ไม่เอาใจใส่ในการป้องกันและปราบปรามการค้ามนุษย์ หรือ เข้าไปมีส่วนเกี่ยวข้องกับการค้ามนุษย์	วน.	ทุกหน่วยในสังกัด สำนักงานตำรวจ แห่งชาติ
	กลยุทธ์ที่ ๘ บูรณาการความร่วมมือ ของภาคีเครือข่าย ทั้งในประเทศ และระหว่าง ประเทศ	จำนวนครั้งที่มีการจัด ประชุม	๑) โครงการประชุมทวิภาคีความร่วมมือด้านการป้องกันและปราบปรามการค้ามนุษย์ ระหว่างสำนักงานตำรวจแห่งชาติ กับหน่วยงานตำรวจประเทศเพื่อนบ้าน ๒) ประชุมพหุภาคีความร่วมมือระหว่างประเทศบนทสนทนาการค้ามนุษย์ ครั้งที่ ๘ ๓) ประชุมเพื่อรับฟังปัญหาข้อขัดข้อง รวมถึงข้อมูลที่เป็นประโยชน์ในการปฏิบัติงาน ร่วมกันของ NGOs	ส่วนต่างประเทศ ศพตส.ตร.	บช.น. ภ.๑-๙ บช.ก. บช.สอท. และ สตม.

แนวทาง การพัฒนา	กลยุทธ์	ตัวชี้วัด	โครงการ/กิจกรรม	หน่วยงานรับผิดชอบ	หน่วยร่วมปฏิบัติ
	กลยุทธ์ที่ ๙ ส่งเสริมและสนับสนุนให้ เด็กได้รับการศึกษา	จำนวนโรงเรียนตำรวจ ตระเวนชายแดน	- จัดการเรียนการสอนในโรงเรียนตำรวจตระเวนชายแดน	บข.ตชด.	ภ.๑-๙
	กลยุทธ์ที่ ๑๐ สร้างเสริมภูมิคุ้มกัน อบายมุขและการแสวงหา ประโยชน์ทางเพศแก่เด็ก และเยาวชนกลุ่มเสี่ยง	- จำนวนครั้งที่จัดกิจกรรม - จำนวนผู้เข้าร่วมกิจกรรม	๑) โครงการครู D.A.R.E. ๒) โครงการ D.A.R.E. 2 C.A.R.E. เพื่อต่อต้านการลวงละเมิดทางเพศต่อเด็กในกลุ่ม นักเรียน ๓) รณรงค์สร้างความตระหนักรู้และเผยแพร่ความรู้เรื่องการใช้แรงงานเด็กในรูปแบบ ที่เลวร้าย ๔) รณรงค์ให้ความรู้แก่ประชาชนในเรื่องความรุนแรงในครอบครัว สิทธิในการ ดำเนินคดี ช่องทางการแจ้งเหตุ รวมถึงสร้างเจตคติความเท่าเทียมทางเพศภาวะต่อ ปัญหาความรุนแรงในครอบครัว	บข.ปส. และ ขป.TICAC	บข.น. และ ภ.๑-๙
๓. การช่วยเหลือ คุ้มครองผู้เสียหาย จากการค้ามนุษย์	กลยุทธ์ที่ ๑๑ การพัฒนากลไกและเพิ่ม ประสิทธิภาพการ ช่วยเหลือคุ้มครอง ผู้เสียหายจากการค้ามนุษย์ และกลุ่มเสี่ยงอย่างเป็น ระบบ	จำนวนผู้เข้ารับการคัด กรอง	- จัดตั้งศูนย์คัดแยกผู้เสียหายจากการค้ามนุษย์	ศพดส.ตร.	

แนวทาง การพัฒนา	กลยุทธ์	ตัวชี้วัด	โครงการ/กิจกรรม	หน่วยงานรับผิดชอบ	หน่วยร่วมปฏิบัติ
	กลยุทธ์ที่ ๑๒ การช่วยเหลือคุ้มครอง ผู้เสียหาย	๑) จำนวนครั้งที่รับแจ้งเหตุ	๑) การรับแจ้งเหตุ คัดกรองช่วยเหลือผู้ประสบปัญหาการค้ามนุษย์ การบังคับใช้ แรงงาน การใช้แรงงานเด็กในรูปแบบที่เลวร้าย	ชป.TICAC	บช.น. ภ.๑-๙ บช.ก. และ บช.สอท.
		๒) จำนวนเด็กที่ได้รับการ ช่วยเหลือคุ้มครอง	๒) ดำเนินการร่วมกับศูนย์พิทักษ์เด็ก (Children's Advocacy Center Thailand : CAC) ในการให้ความช่วยเหลือคุ้มครองผู้เสียหาย		
		๓) จำนวนครั้งที่จัดประชุม	๓) ประชุมวางแผนช่วยเหลือเด็กที่ตกเป็นเหยื่อ (Case Conference) ร่วมกับทีมสห วิชาชีพ และ NGOs ในพื้นที่		
		๔) จำนวนคนที่ได้รับ ความช่วยเหลือ	๔) ให้ความช่วยเหลือผู้ถูกกระทำความรุนแรงในครอบครัว และคุ้มครองช่วยเหลือเด็ก ในภาวะเสี่ยงเป็นผู้เสียหายจากการละเมิด ละเลยทอดทิ้ง แสวงหาประโยชน์ และ ความรุนแรง	ฝอ.ศพตส.ตร.	บช.น. ภ.๑-๙ และ บช.ก.
๔. การบริหาร จัดการระบบ ฐานข้อมูลการค้า มนุษย์	กลยุทธ์ที่ ๑๓ พัฒนาระบบ ฐานข้อมูลการค้ามนุษย์ให้ มีประสิทธิภาพและ ครอบคลุมมากยิ่งขึ้น โดยบูรณาการระบบ ฐานข้อมูลในทุกมิติ	สถิติคดีค้ามนุษย์	๑) จัดทำฐานข้อมูลคดีค้ามนุษย์ เพื่อเป็นข้อมูลในการสืบสวนจับกุม และติดตามความ คืบหน้าในการดำเนินคดี ๒) บันทึกรายชื่อข้อมูลคดีค้ามนุษย์ในระบบฐานข้อมูลของประเทศไทยด้านการดำเนินคดี และการช่วยเหลือผู้เสียหาย (E-AHT) ทางเว็บไซต์ e-aht.com	บช.ก.	บช.น. ภ.๑-๙ บช.ก. บช.สอท. และ สตม.

ส่วนที่ ๘
ภาคผนวก

แบบรายงาน

๑. แบบรายงาน แบ่งออกเป็น ๙ แบบ ได้แก่

ก. แบบรายงาน ปคม.ตร.๐๑ ให้ถือว่าความผิดเกี่ยวกับการค้ามนุษย์ เป็นกรณีเหตุฉุกเฉินร้ายแรงและสะท้อนขวัญ และเหตุที่ต้องรายงานด่วน ตามระเบียบการตำรวจเกี่ยวกับคดี ลักษณะที่ ๑๘ บทที่ ๑

ข. แบบรายงาน ปคม.ตร.๐๒ ใช้ในการรายงานผลการดำเนินคดีความผิดฐานค้ามนุษย์

ค. แบบรายงาน ปคม.ตร.๐๓ ใช้ในการรายงานการตรวจแรงงานประมง

ง. แบบรายงาน ปคม.ตร.๐๔ ใช้ในการรายงานข้อมูลการคัดกรองตามกลไกการส่งต่อระดับชาติ (National Referral Mechanism : NRM)

จ. แบบรายงาน พตส.ตร.๐๑ ใช้ในการรายงานข้อมูลการดำเนินงานด้านการจัดการใช้แรงงานเด็กในรูปแบบที่เลวร้าย

ฉ. แบบรายงาน พตส.ตร.๐๒ ใช้ในการรายงานผลตามตัวชี้วัดตามยุทธศาสตร์ของนโยบายและแผนระดับชาติเพื่อจัดการใช้แรงงานเด็กในรูปแบบที่เลวร้าย

ช. แบบรายงาน พตส.ตร.๐๓ ใช้ในการรายงานคดีตาม พ.ร.บ.คุ้มครองผู้ถูกกระทำรุนแรงในครอบครัว พ.ศ.๒๕๕๐

ซ. แบบรายงาน พตส.ตร.๐๔ ใช้ในการรายงานสถิติข้อมูลที่เกี่ยวข้องกับเด็ก สตรี และครอบครัว

จำนวนผู้ต้องหา จำแนกตามอายุและเพศ สถิติการจับกุมและที่เกิดเหตุ

ฌ. แบบรายงาน พตส.ตร.๐๕ ใช้ในการรายงานสถิติข้อมูลที่เกี่ยวข้องกับเด็ก สตรี และครอบครัว

จำนวนผู้เสียหาย จำแนกตามอายุและเพศ

๒. การรายงาน

ก. แบบรายงาน ปคม.ตร.๐๑ เมื่อมีเหตุเกิดขึ้น ณ พื้นที่ใด หัวหน้าสถานีตำรวจ (บข.น., ภ.๑ - ๙, บข.ก., บข.สอท., บข.ตชด., บข.ทท., และ สตม.) หรือสารวัตรหัวหน้าหน่วยงานที่รับผิดชอบพื้นที่นั้นจะต้องรีบรายงานเหตุให้ผู้บังคับบัญชาทุกระดับจนถึง ตร. ทราบโดยด่วน และภายในวันรุ่งขึ้นให้จัดทำรายงานรายละเอียดเหตุที่เกิดขึ้น ตามแบบรายงาน ปคม.ตร.๐๑ ทราบอีกครั้งหนึ่ง

ข. หน่วยงานระดับ บข./ภ. สรุปผลการปฏิบัติประจำเดือนของหน่วยในสังกัด แล้วรายงานให้ ศพตส.ตร. ทราบตามกำหนด ดังนี้

๑) แบบรายงาน ปคม.ตร.๐๒ รายงานไปยัง บก.ปคม. ทุกวันที่ ๒ ของเดือนถัดไป และให้ บก.ปคม. สรุปผลการปฏิบัติตามแบบรายงานต่างๆ รายงานให้ ศพตส.ตร. (ผ่าน ผอ.สยศ.ตร.) ทราบ ภายในวันที่ ๕ ของเดือนถัดไป

๒) แบบรายงาน ปคม.ตร.๐๓ รายงานให้ ศพตส.ตร. (ผ่าน ผอ.สยศ.ตร.) ทราบ ภายในวันที่ ๒ ของเดือนถัดไป

๓) แบบรายงาน ปคม.ตร.๐๔ รายงานไปยัง บก.ปคม. ทุกวันที่ ๒ ของเดือนถัดไป และให้ฝ่ายเลขานุการฯ สรุปผลการปฏิบัติตามแบบรายงานต่างๆ รายงานให้ ศพตส.ตร. (ผ่าน ผอ.สยศ.ตร.) ทราบ ภายในวันที่ ๕ ของเดือนถัดไป

ค. ให้หน่วยงานระดับ บข./ภ. กำชับเจ้าหน้าที่ผู้รับผิดชอบรายงานผลการปฏิบัติตามแบบรายงานที่กำหนดให้ตรงตามกำหนดเวลา เพื่อมิให้เกิดความเสียหายต่อทางราชการ

ง. หน่วยงานระดับ บช./ภ. สรุปผลการปฏิบัติของหน่วยในสังกัด ตามแบบรายงาน พตส.ตร.๐๑ - ๐๕ รายงานให้ ศพตส.ตร. (ผ่าน ผอ.สยศ.ตร.) ทราบ ตามกำหนดเวลา ดังนี้

๑) ครั้งที่ ๑ (วันที่ ๑ ต.ค. - ๓๑ ธ.ค.) ให้รายงานภายในวันที่ ๕ ม.ค.

๒) ครั้งที่ ๒ (วันที่ ๑ ม.ค. - ๓๑ มี.ค.) ให้รายงานภายในวันที่ ๕ เม.ย.

๓) ครั้งที่ ๓ (วันที่ ๑ เม.ย. - ๓๐ มิ.ย.) ให้รายงานภายในวันที่ ๕ ก.ค.

๔) ครั้งที่ ๔ (วันที่ ๑ ก.ค. - ๓๐ ก.ย.) ให้รายงานภายในวันที่ ๕ ต.ค.

จ. ให้เป็นหน้าที่ของพนักงานสอบสวนเจ้าของคดี รับผิดชอบรายงานข้อมูล ในระบบสารสนเทศสถานีตำรวจ (CRIMES) ตามแบบที่กำหนด หลังจากได้รับคำร้องทุกข้อไว้ตามระเบียบแล้ว อย่างช้า ไม่เกิน ๓ วันทำการ

ฉ. ให้หน่วยงานระดับ บช./ภ. กำชับเจ้าหน้าที่ผู้รับผิดชอบรายงานผลการปฏิบัติตามแบบรายงานที่กำหนดให้ตรงตามกำหนดเวลา เพื่อมิให้เกิดความเสียหายต่อทางราชการ

ช. ให้ บช./ภ. มีหน้าที่รวบรวมผลการปฏิบัติในคดีค้ำมนุษย์โดยให้นำข้อมูลคดีลงระบบฐานข้อมูลของประเทศไทย ด้านการดำเนินคดีและการช่วยเหลือผู้เสียหายจากการค้ำมนุษย์ (E-AHT) หลังจากได้รับคำร้องทุกข้อไว้ตามระเบียบแล้ว อย่างช้า ไม่เกิน ๓ วันทำการ

แบบรายงานเหตุอุกฉกรรจ์ และสะเทือนขวัญ และเหตุที่ต้องรายงานด่วน

ที่	วันที่	เดือน	พ.ศ.
-----	--------	-------	------

เรียน ผบ.ตร.

พล.ต.อ.สุรเชษฐ์ หักพาล รอง ผบ.ตร./ผอ.ศพตส.ตร.

พล.ต.ท.สำราญ นวลมา ผู้ช่วย ผบ.ตร./รอง ผอ.ศพตส.ตร.(๑)/

พล.ต.ท.รัชชัย ปิยะนิตะบุตร ผู้ช่วย ผบ.ตร./รอง ผอ.ศพตส.ตร.(๒)

พล.ต.ต.ศุภเศรษฐ์ โชคชัย รอง ผบช.ทท./หน.ชป.ต่อต้านการค้ำมนุษย์และภาคประมง
ในประเทศไทย ตร.(TATIP)พล.ต.ต.พนัญชัย ชื่นใจธรรม รอง ผบช.ภ.๑/หน.ชป.ปราบปรามการล้วงละเมิดทางเพศ
ต่อเด็กทางอินเทอร์เน็ต ตร. (TICAC)

พล.ต.ท..... (ในพื้นที่รับผิดชอบ)

พล.ต.ท.นัยวัฒน์ ผะเดิมชิต ผบช.สยศ.ตร./หน.ผอ.ศพตส.ตร.

ผบก.ปคม.

๑. รายงานเหตุ

 เหตุอุกฉกรรจ์และสะเทือนขวัญ เหตุที่ต้องรายงานด่วน

๒. เหตุตามข้อ ๑ สน./สภ. ได้รับคำร้องทุกข์หรือกล่าวโทษ.....

ไว้เป็นคดีอาญา ที่...../.....ในวันที่.....เดือน.....พ.ศ.....หรือ.....

บัญชีของกลางที่ - ในวันที่ ประจำวัน ข้อเวลา.....น. วันที่.....เดือน.....พ.ศ.....

ข้อหา/ฐานความผิด

๓. วันเวลาเกิดเหตุ

สถานที่เกิดเหตุ

๔. ผู้กล่าวหา ...(ชื่อ...อายุ...ที่อยู่ทุกคนตามลำดับ)

๕. ผู้ต้องหา ...(ชื่อ...อายุ...ที่อยู่ทุกคนตามลำดับ)

๖. ผู้เสียหาย ...(ชื่อ...อายุ...ที่อยู่ทุกคนตามลำดับ)

๖.๑ ชื่อ-นามสกุล.....อายุ.....ปีสัญชาติ.....

ได้รับ () ตาย () บาดเจ็บสาเหตุ () บาดเจ็บ () ไม่บาดเจ็บ

๖.๒ ชื่อ-นามสกุล.....อายุ.....ปีสัญชาติ.....

ได้รับ () ตาย () บาดเจ็บสาเหตุ () บาดเจ็บ () ไม่บาดเจ็บ

๗. ทรัพย์สินเสียหาย (ถ้ามี)

๘. ยานพาหนะ ที่ใช้กระทำผิด (ถ้ามี)

() รถยนต์ หมายเลขทะเบียน.....

() รถจักรยานยนต์ หมายเลขทะเบียน

() พาหนะอื่น ๆ ระบุ

๙. ขณะเกิดเหตุจับกุมผู้ต้องหาได้คน คือ ผู้ต้องหาที่.....

๑๐. รายละเอียด หรือพฤติการณ์แห่งคดี

.....

.....

๑๑. ผลการคัดแยกผู้เสียหายจากการค้ามนุษย์

มีการสัมภาษณ์เบื้องต้นเพื่อการคัดแยก รวมทั้งสิ้น จำนวนราย ใช้เวลา.....วัน

หน่วยร่วมคัดแยก

ตร. พม. รง. ประมง

ภาคประชาสังคม (NGOs) ระบุ.....

อื่น ๆ

ผลการคัดแยก ดังนี้

๑๑.๑ ไม่เข้าข่าย จำนวนคน

๑๑.๒ อาจเข้าข่ายการค้ามนุษย์ จำนวน.....คน เป็นบุคคลสัญชาติ.....

นำเข้าคุ้มครองชั่วคราว.....

๑๑.๓ เข้าข่ายเป็นผู้เสียหายจากการค้ามนุษย์ จำนวนราย เป็นบุคคลสัญชาติ

๑๒. ช่องทางการกระทำผิด

๑๒.๑ ผ่านช่องทางออนไลน์ (ผ่านสื่อสังคมออนไลน์ หรือ โซเชียลมีเดีย)

๑๒.๒ ไม่ผ่านช่องทางออนไลน์

๑๓. การรับแจ้งเบาะแส (เลือกเพียงข้อเดียว)

๑๓.๑ เจ้าหน้าที่ของรัฐ

๑๓.๒ ผู้เสียหาย

๑๓.๓ ภาคประชาสังคม (NGOs) ระบุ.....

๑๔. การควบคุมผู้ต้องหาในชั้นสอบสวน

๑๔.๑ ประกันตัว

๑๔.๒ ฝากขัง

๑๔.๓ แจ้งข้อหา ปลอ่ยตัว

๑๕. ประเภทคดี

๑๕.๑ คดีนอกราชอาณาจักร

๑๕.๒ คดีในราชอาณาจักร

๑๖. พนักงานสอบสวนผู้รับผิดชอบ หมายเลขโทรศัพท์.....
นายตำรวจชั้นผู้ใหญ่ควบคุมหมายเลขโทรศัพท์

(ลงชื่อ)

(.....)

ตำแหน่ง

เจ้าหน้าที่ผู้รับผิดชอบการรายงาน.....หมายเลขโทรศัพท์.....

รายงานคดีความผิดฐานค้ามนุษย์เบื้องต้น

หน่วยงาน(สภ./สน./กก.)..... ภ.จว./บก.บช./ภ.

ลำดับ	เลขคดี	ปจว. (ข้อ/วันที่)	ช่องทางกระทำความผิด		สถานที่เกิดเหตุ	ผู้เสียหาย	อายุ (ปี)	สัญชาติ	ผู้ต้องหา	อายุ (ปี)	สัญชาติ	ผู้ต้องหาเป็น เจ้าหน้าที่รัฐ (สังกัด)	รูปแบบการ ค้ามนุษย์	พงส. ผู้รับผิดชอบ	ความเห็น ทางคดี	วคป.ส่ง สำนวน สถานที่ส่ง	ความเห็น ทางคดี (อัยการ)	คำพิพากษา ของศาล	
			ผ่าน ออนไลน์	ไม่ผ่าน ออนไลน์															

หมายเหตุ รูปแบบการค้ามนุษย์การแสวงหาประโยชน์โดยมิชอบจากการ

๑.การค้าประเวณี

๒.การผลิตหรือเผยแพร่วัตถุหรือสื่อลามก

๓.การแสวงหาประโยชน์ทางเพศในรูปแบบอื่น

๔.การเอาคนลงเป็นทาส

๕.การนำคนมาขอตาน

๖.การบังคับใช้แรงงานหรือบริการ ๖.๑ การบังคับใช้แรงงานในเรือประมง

๗.การบังคับตัววิยะเพื่อการค้า

๘.การอื่นใดที่คล้ายคลึงกันอันเป็นการขูดรีดบุคคลไม่ว่าบุคคลนั้นจะยินยอมหรือไม่ก็ตาม

รับรองว่าเป็นข้อมูลที่ถูกต้อง

พ.ต.อ.

(.....)

ตำแหน่ง.....

วิธีการกรอกข้อมูล แบบรายงาน ปคม.ตร.๐๒

๑. ช่อง “ ลำดับ ” กรอกเลขเรียงลำดับข้อมูล
๒. ช่อง “ เลขคดี ” กรอกเลขคดีที่รับคำร้องทุกข์ สถานีตำรวจ และจังหวัดที่เป็นสถานที่รับคำร้องทุกข์
๓. ช่อง “ ปจว. (ชื่อ/วันที่) ” กรอกรายละเอียด ปจว.ชื่อที่เท่าไร และวันที่เท่าไร
๔. ช่อง “ สถานที่เกิดเหตุ ” ระบุสถานที่เกิดเหตุโดยละเอียด เช่น ร้าน..... หมู่ที่..... ถนน.....อำเภอ.....จังหวัด.....
๕. ช่อง “ ผู้เสียหาย ” ระบุชื่อผู้เสียหาย หากมีหลายคนให้ระบุทุกคน
๖. ช่อง “ อายุ ” ระบุอายุของผู้เสียหาย หากมีหลายคนให้ระบุทุกคน
๗. ช่อง “ สัญชาติ ” ระบุสัญชาติของผู้เสียหาย หากมีหลายคนให้ระบุทุกคน
๘. ช่อง “ ผู้ต้องหา ” กรอกชื่อสกุลผู้ต้องหา หากมีหลายคนให้ระบุทุกคน กรณีผู้ต้องหาหลบหนี ให้วงเล็บท้ายรายชื่อไว้ด้วยว่า “ (หลบหนี) ”
๙. ช่อง “ อายุ ” ระบุอายุของผู้ต้องหา หากมีหลายคนให้ระบุทุกคน
๑๐. ช่อง “ สัญชาติ ” ระบุสัญชาติของผู้ต้องหา หากมีหลายคนให้ระบุทุกคน
๑๑. ช่อง “ ผู้ต้องหาเป็นเจ้าหน้าที่รัฐ ” ระบุสังกัดของผู้ต้องหา ว่าเป็นเจ้าหน้าที่รัฐระดับใด สังกัดหน่วยงานใด ถ้าไม่ใช่ให้ใส่เครื่องหมาย “ - ”
๑๒. ช่อง “ รูปแบบการค้ำมนุษย์ ” ให้กรอกตัวเลขรูปแบบการค้ำมนุษย์ ดังนี้

๑. การค้าประเวณี	๒. การผลิตหรือเผยแพร่วัตถุหรือสื่อลามก
๓. การแสวงหาประโยชน์ทางเพศในรูปแบบอื่น	๔. การเอาคนลงเป็นทาส
๕. การนำคนมาขอตาน	๖. การบังคับใช้แรงงานหรือบริการ
	๖.๑ การบังคับใช้แรงงานในเรือประมง
๗. การบังคับตัดอวัยวะเพื่อการค้า	๘. การอื่นใดที่คล้ายคลึงกันอันเป็นการขูดรีดบุคคล ไม่ว่าบุคคลนั้นจะยินยอมหรือไม่ก็ตาม

เช่น หากเป็นการแสวงหาประโยชน์จากการค้าประเวณี กรอก “ ๑ ” หากเป็นการบังคับใช้แรงงานหรือบริการ กรอก “ ๖ ” และหากเป็นการบังคับใช้แรงงานในเรือประมงให้กรอก “ ๖.๑ ” เป็นต้น
๑๓. ช่อง “ พนักงานสอบสวนผู้รับผิดชอบ ” กรอก ยศ ชื่อ ชื่อสกุล และหมายเลขโทรศัพท์ของพนักงานสอบสวนผู้รับผิดชอบคดี

วิธีการกรอกข้อมูล แบบรายงาน ปคม.ตร.๐๒

๑๔. ช่อง “ ความเห็นทางคดี ” กรอกความเห็นทางคดีของผู้ต้องหาแต่ละคน
๑๕. ช่อง “ วดป. ส่งสำนวน สถานที่ส่ง ” กรอกวันเดือนปีที่ส่งสำนวนให้พนักงานอัยการและหน่วยงานของอัยการที่ส่งสำนวน
๑๖. ช่อง “ ความเห็นทางคดีของอัยการ ” กรอกความเห็นทางคดีของพนักงานอัยการกรณีมีจำเลยหลายคน ให้ลงความเห็นเป็นรายคน
๑๗. ช่อง “ คำพิพากษาของศาล ” กรอกคำพิพากษาของศาล พร้อมอัตราโทษที่ศาลพิพากษากรณีมีจำเลยหลายคน ให้ลงความเห็นเป็นรายคน
๑๘. ให้ระดับ พ.ต.อ. ขึ้นไป ลงนามรับรองความถูกต้องของข้อมูล
๑๙. ให้แนบสำเนาบันทึกการจับกุม และสำเนาหนังสือส่งสำนวนให้พนักงานอัยการประกอบการรายงาน

แบบรายงานข้อมูลการตรวจแรงงานประมงในทะเล

หน่วยงานประจำเดือน.....

ลำดับ (๑)	ว/ด/ป/ (๒)	ชื่อเรือ/ทะเบียนเรือ/ เจ้าของ เลขปชช..... เบอร์โทรศัพท์..... (๓)	ประเภทเรือ (๔)	ประเภทเครื่องมือ ประมง (๕)	ชื่อไตงเรือ เลขปชช..... เบอร์โทรศัพท์..... (๖)	จำนวนลูกจ้าง (คน) (๗)	ตำแหน่ง/พิกัดที่ทำการ ตรวจเรือ (๘)	ความพร้อมของเรือ ในการประกอบประมง (๙)	หัวหน้าเจ้าพนักงาน ผู้ตรวจ (๑๐)	วิเคราะห์การตรวจ (๑๑)
		ชื่อเรือ..... ทะเบียน..... เจ้าของ..... จว.....	<input type="checkbox"/> ในน่านน้ำ <input type="checkbox"/> นอกน่านน้ำ <input type="checkbox"/> เรือขนส่ง <input type="checkbox"/> อื่นๆ (ระบุ)..	<input type="checkbox"/> อวนลาก <input type="checkbox"/> อวนลอย <input type="checkbox"/> อวนล้อม <input type="checkbox"/> อื่นๆ (ระบุ).....	ชื่อ..... อายุ.....ปี สัญชาติ..... ประกาศนียบัตร..... ผู้ควบคุมเรือชั้น..... เลขที่..... เวลาทำงาน/วัน.....	ไทย..... พม่า..... ลาว..... กัมพูชา..... อื่นๆ..... เวลาทำงาน/วัน ทะเบียนลูกจ้าง	ฝั่ง..... อ่าว..... จว..... แลตติจูด..... ลองจิจูด.....	<input type="checkbox"/> ครบถ้วน <input type="checkbox"/> ไม่ครบถ้วน (ระบุ)...	ยศ..... ชื่อ..... ชื่อสกุล..... ตำแหน่ง..... ชื่อเรือที่ตรวจ.....	<input type="checkbox"/> ไม่พบการกระทำ ผิดคดีค้ำมนุษย์ <input type="checkbox"/> พบการกระทำ ผิดคดีค้ำมนุษย์ (ตอบด้านล่าง)
การกระทำผิดเกี่ยวกับการค้ำมนุษย์										
ผู้ตกเป็นเหยื่อ					การดำเนินคดี					
เพศ	<input type="checkbox"/> ชาย.....คน <input type="checkbox"/> หญิง.....คน	ถูกกระทำ ด้วยวิธีใด	<input type="checkbox"/> ข่มขู่ <input type="checkbox"/> ฉ้อฉล <input type="checkbox"/> หลอกลวง <input type="checkbox"/> อื่นๆ (ระบุ).....	<input type="checkbox"/> ใช้กำลัง <input type="checkbox"/> ลักพาตัว <input type="checkbox"/> ใช้อำนาจโดยมิชอบ	หน่วยที่รับผิดชอบ		เลขคดีอาญา		ประเภทการกระทำผิดฐานค้ำมนุษย์	
ช่วง อายุ	<input type="checkbox"/> ต่ำกว่า ๑๘ ปี.....คน <input type="checkbox"/> ๑๘ ปี ขึ้นไป.....คน	ถูกกระทำโดย มีวัตถุประสงค์ เพื่อ	<input type="checkbox"/> ค่าประเวณี <input type="checkbox"/> นำมาขอตาน <input type="checkbox"/> เอาลงเป็นทาส <input type="checkbox"/> บังคับใช้แรงงาน	พฤติการณ์และความเห็น	ภ.จว.....	สภ.....	ที่..... ลง..... ปจว.ข้อ.....เวลา.....			
รายละเอียด ผู้เสียหาย	ชื่อ..... เลข ปชช..... ชื่อ..... เลข ปชช..... ชื่อ..... เลข ปชช..... ที่อยู่..... ที่อยู่..... ที่อยู่..... เบอร์โทรศัพท์..... เบอร์โทรศัพท์..... เบอร์โทรศัพท์.....	รายละเอียดยุติต้องหา	ชื่อ..... ชื่อ..... ชื่อ..... ชื่อ..... ชื่อ..... ชื่อ.....

รับรองว่าเป็นข้อมูลที่ถูกต้อง

พ.ต.อ.

(.....)

ตำแหน่ง.....

วิธีการกรอกข้อมูล แบบรายงาน ปคม.ตร.๐๔

๑. ช่อง “ ลำดับ ” ให้กรอกเลขเรียงลำดับของข้อมูล
๒. ช่อง “ ว/ด/ป ” ให้กรอก วัน เดือน ปี ที่ออกไปทำการคัดกรอง
๓. ช่อง “ ชื่อ ” ให้กรอกชื่อของผู้เสียหายที่ได้รับการคัดกรอง หากมีหลายคนให้ระบุทุกคน
๔. ช่อง “ สกุล ” ให้กรอกสกุลของผู้เสียหายที่ได้รับการคัดกรอง หากมีหลายคนให้ระบุทุกคน
๕. ช่อง “ อายุ ” ให้กรอกอายุของผู้เสียหายที่ได้รับการคัดกรอง หากมีหลายคนให้ระบุทุกคน
๖. ช่อง “ เพศ ” ให้กรอกเพศของผู้เสียหายที่ได้รับการคัดกรอง หากมีหลายคนให้ระบุทุกคน
๗. ช่อง “ สัญชาติ ” ให้กรอกสัญชาติของผู้เสียหายที่ได้รับการคัดกรอง หากมีหลายคนให้ระบุทุกคน
๘. ช่อง “ บัตรประชาชน/ID ” ให้กรอกเลขประจำตัวประชาชนของผู้เสียหายที่ได้รับการคัดกรอง
หากมีหลายคนให้ระบุทุกคน
๙. ช่อง “ ที่อยู่ ” ให้กรอกที่อยู่ของผู้เสียหายที่ได้รับการคัดกรอง หากมีหลายคนให้ระบุทุกคน
๑๐. ช่อง “ ผลการคัดกรอง ” ถ้าการคัดกรองผู้เสียหายมีข้อบ่งชี้ค้ำมนุษย์ในช่อง “ มีข้อบ่งชี้ค้ำมนุษย์ ”
ให้กรอกรูปแบบการค้ำมนุษย์ ถ้าการคัดกรองผู้เสียหายไม่มีข้อบ่งชี้ค้ำมนุษย์ในช่อง “ ผิดกฎหมายอื่น (ระบุ...) ”
ให้กรอกฐานความผิด หากมีหลายคนให้ระบุทุกคน
๑๑. ช่อง “ ช่องทางการเดินทาง ” ให้กรอกลักษณะการเข้า-ออกราชอาณาจักร ในช่อง “ เข้า ” “ ออก ” ผ่าน
ช่องทางธรรมชาติ หรือผ่านด่านตรวจคนเข้าเมือง
๑๒. ช่อง “ เหตุเกิด ” ให้กรอกสถานที่เกิดเหตุโดยละเอียดเช่น บ้านเลขที่.....หมู่.....
ตำบล.....อำเภอ.....จังหวัด.....
๑๓. ช่อง “ หมายเหตุ ” ให้กรอกข้อมูลอื่นๆ นอกเหนือจากช่องข้อมูลที่มีอยู่ (ถ้ามี)
๑๔. ให้ระดับ พ.ต.อ. ขึ้นไป ลงนามรับรองความถูกต้องของข้อมูล

วิธีการกรอกข้อมูล แบบรายงาน ปคม.ตร.๐๔

๑. ช่อง “ ลำดับ ” ให้กรอกเลขเรียงลำดับของข้อมูล
๒. ช่อง “ ว/ด/ป ” ให้กรอก วัน เดือน ปี ที่ออกไปทำการคัดกรอง
๓. ช่อง “ ชื่อ ” ให้กรอกชื่อของผู้เสียหายที่ได้รับการคัดกรอง หากมีหลายคนให้ระบุทุกคน
๔. ช่อง “ สกุล ” ให้กรอกสกุลของผู้เสียหายที่ได้รับการคัดกรอง หากมีหลายคนให้ระบุทุกคน
๕. ช่อง “ อายุ ” ให้กรอกอายุของผู้เสียหายที่ได้รับการคัดกรอง หากมีหลายคนให้ระบุทุกคน
๖. ช่อง “ เพศ ” ให้กรอกเพศของผู้เสียหายที่ได้รับการคัดกรอง หากมีหลายคนให้ระบุทุกคน
๗. ช่อง “ สัญชาติ ” ให้กรอกสัญชาติของผู้เสียหายที่ได้รับการคัดกรอง หากมีหลายคนให้ระบุทุกคน
๘. ช่อง “ บัตรประชาชน/ID ” ให้กรอกเลขประจำตัวประชาชนของผู้เสียหายที่ได้รับการคัดกรอง
หากมีหลายคนให้ระบุทุกคน
๙. ช่อง “ ที่อยู่ ” ให้กรอกที่อยู่ของผู้เสียหายที่ได้รับการคัดกรอง หากมีหลายคนให้ระบุทุกคน
๑๐. ช่อง “ ผลการคัดกรอง ” ถ้าการคัดแยกผู้เสียหายมีข้อบ่งชี้ค้ำมนุษย์ในช่อง “ มีข้อบ่งชี้ค้ำมนุษย์ ”
ให้กรอกรูปแบบการค้ำมนุษย์ ถ้าการคัดแยกผู้เสียหายไม่มีข้อบ่งชี้ค้ำมนุษย์ในช่อง “ ผิดกฎหมายอื่น (ระบุ...) ”
ให้กรอกฐานความผิด หากมีหลายคนให้ระบุทุกคน
๑๑. ช่อง “ ช่องทางการเดินทาง ” ให้กรอกลักษณะการเข้า-ออกราชอาณาจักร ในช่อง “ เข้า ” “ ออก ” ผ่าน
ช่องทางธรรมชาติ หรือผ่านด่านตรวจคนเข้าเมือง
๑๒. ช่อง “ เหตุเกิด ” ให้กรอกสถานที่เกิดเหตุโดยละเอียดเช่น บ้านเลขที่.....หมู่.....
ตำบล.....อำเภอ.....จังหวัด.....
๑๓. ช่อง “ หมายเหตุ ” ให้กรอกข้อมูลอื่นๆ นอกเหนือจากช่องข้อมูลที่มีอยู่ (ถ้ามี)
๑๔. ให้ระดับ พ.ต.อ. ขึ้นไป ลงนามรับรองความถูกต้องของข้อมูล

- ครั้งที่ ๑ วันที่ ๑ ต.ค. - ๓๑ ธ.ค.
- ครั้งที่ ๒ วันที่ ๑ ม.ค. - ๓๑ มี.ค.
- ครั้งที่ ๓ วันที่ ๑ เม.ย. - ๓๐ มิ.ย.
- ครั้งที่ ๔ วันที่ ๑ ก.ค. - ๓๐ ก.ย.

แบบรายงานข้อมูลการดำเนินงานด้านเด็ก แรงงานเด็ก แรงงานเด็กในรูปแบบที่เลวร้าย ประจำปีงบประมาณ พ.ศ.

(จำนวน “ คดีการใช้แรงงานเด็ก ” “ คดีที่ส่งฟ้องในชั้น พงส. ” และ “ จำนวนเด็กที่ตกเป็นเหยื่อ ”)

หน่วยงาน.....

การใช้แรงงานเด็กในรูปแบบที่เลวร้าย (๑)	จำนวนคดีที่เกี่ยวข้องกับ การใช้แรงงานเด็ก (คดี) (๒)	จำนวนคดีที่ส่งฟ้องในชั้น พงส.(คดี) (๓)	จำนวน เด็กที่ตกเป็น เหยื่อ(คน) (๔)	ขอบเขตข้อมูล/เงื่อนไข การจัดเก็บข้อมูล (๕)	แหล่งที่มาและช่วงเวลาใน การจัดเก็บข้อมูล (๖)
รูปแบบ ก. ทุกรูปแบบของการใช้ทาส หรือแนวปฏิบัติที่คล้ายกับการใช้ทาส เช่น การค้า และการซื้อ การขายเด็ก แรงงานขัดหนี้ แรงงานไพร่ติดที่ดิน แรงงานบังคับ					
รูปแบบ ข. การใช้ จัดหา หรือเสนอเด็กเพื่อการค้าประเวณี เพื่อการผลิตสื่อลามก หรือเพื่อการแสดงลามก					
รูปแบบ ค. การใช้ จัดหา หรือเสนอเด็กเพื่อกิจกรรมที่ผิดกฎหมาย โดยเฉพาะเพื่อการผลิตและขนส่งยาเสพติด					
รูปแบบ ง. งานซึ่งโดยลักษณะของงาน หรือโดยสภาพแวดล้อมในการทำงานมีแนวโน้มที่จะเป็นอันตราย ต่อสุขภาพ ความปลอดภัย หรือศีลธรรมของเด็ก					
รวม					

รับรองว่าเป็นข้อมูลที่ถูกต้อง

พ.ต.อ.

(.....)

ตำแหน่ง.....

หมายเหตุ : สำหรับรายงานสถานการณ์การใช้แรงงานเด็กในรูปแบบที่เลวร้าย

วิธีการกรอกข้อมูล แบบรายงาน พตส.ตร.๐๑

ตร. ได้รับมอบหมายจากคณะกรรมการการขจัดการใช้แรงงานเด็กในรูปแบบที่เลวร้าย รับผิดชอบในการจัดเก็บข้อมูลจำนวนเด็กที่ถูกใช้แรงงานในรูปแบบที่เลวร้ายทุกรูปแบบ

๑. ช่อง “ การใช้แรงงานเด็กในรูปแบบที่เลวร้าย ” แบ่งเป็น ๔ รูปแบบ ได้แก่

รูปแบบ ก. ทุกรูปแบบของการใช้ทาส หรือแนวปฏิบัติที่คล้ายกับการใช้ทาส เช่น การค้า และการซื้อ การขาย เด็ก แรงงานขัดหนี้ แรงงานไพร่ตืดที่ดิน แรงงานบังคับ หรือเรียกเกณฑ์ ซึ่งรวมถึงการบังคับหรือเรียกเกณฑ์เด็กเพื่อใช้ในการสู้รบ

รูปแบบ ข. การใช้ จัดหา หรือเสนอเด็กเพื่อการค้าประเวณี เพื่อการผลิตสื่อลามก หรือเพื่อการแสดงลามก

รูปแบบ ค. การใช้ จัดหา หรือเสนอเด็กเพื่อกิจกรรมที่ผิดกฎหมายโดยเฉพาะเพื่อการผลิตและขนส่งยาเสพติด

รูปแบบ ง. งานซึ่งโดยลักษณะของงาน หรือโดยสภาพแวดล้อมในการทำงานมีแนวโน้มที่จะเป็นอันตราย

ต่อสุขภาพ ความปลอดภัย หรือศีลธรรมของเด็ก

๒. ช่อง “ จำนวนคดีที่เกี่ยวข้องกับการใช้แรงงานเด็ก (คดี) ” ให้กรอกจำนวนตัวเลขคดีของปีงบประมาณตามวงรอบที่กำหนด ดังนี้

ครั้งที่ ๑ ตั้งแต่วันที่ ๑ ต.ค. – ๓๑ ธ.ค.

ครั้งที่ ๒ ตั้งแต่วันที่ ๑ ม.ค. – ๓๑ มี.ค.

ครั้งที่ ๓ ตั้งแต่วันที่ ๑ เม.ย. – ๓๐ มิ.ย.

ครั้งที่ ๔ ตั้งแต่วันที่ ๑ ก.ค. – ๓๐ ก.ย.

๓. ช่อง “ จำนวนคดีที่สั่งฟ้องในชั้น พงส. (คดี) ” ให้กรอกจำนวนตัวเลขคดี แล้วรายงานตามวงรอบที่กำหนด

๔. ช่อง “ จำนวน เด็กที่ตกเป็นเหยื่อ (คน) ” ให้กรอกจำนวนตัวเลขเด็กที่ตกเป็นเหยื่อ แล้วรายงานตามวงรอบที่กำหนด

๕. ช่อง “ ขอบเขตข้อมูล/เงื่อนไขในการจัดเก็บข้อมูล ” ให้กำหนดกรอบ/ข้อจำกัดของข้อมูลที่แสดงว่านับ หรือไม่นับกรณีใดบ้างในแต่ละรูปแบบ

๖. ช่อง “ แหล่งที่มาและช่วงเวลาในการจัดเก็บข้อมูล ” ให้ระบุหน่วยปฏิบัติย่อยที่เป็นเจ้าของข้อมูล หรือ รายงานข้อมูล

๗. ให้ระดับ พ.ต.อ. ขึ้นไป ลงนามรับรองความถูกต้องของข้อมูล

- ครั้งที่ ๑ วันที่ ๑ ต.ค. - ๓๑ ธ.ค.
- ครั้งที่ ๒ วันที่ ๑ ม.ค. - ๓๑ มี.ค.
- ครั้งที่ ๓ วันที่ ๑ เม.ย. - ๓๐ มิ.ย.
- ครั้งที่ ๔ วันที่ ๑ ก.ค. - ๓๐ ก.ย.

แบบรายงานข้อมูลการดำเนินงานด้านเด็ก แรงงานเด็ก แรงงานเด็กในรูปแบบที่เลวร้าย
ประจำปีงบประมาณ พ.ศ.

การใช้แรงงานเด็กในรูปแบบที่เลวร้าย (๑)	จำนวนเด็กที่ตกเป็น ผู้เสียหายและ/หรือเคยเป็น แรงงานเด็กในรูปแบบที่ เลวร้าย (๒)	จำนวนเด็กที่ได้รับความช่วยเหลือ คุ้มครองหลังตกเป็นผู้เสียหาย และ/หรือเคยเป็นแรงงานเด็กใน รูปแบบที่เลวร้าย (๓)	จำนวนเด็กที่ถูกใช้ให้ ทำงานในรูปแบบที่ เลวร้าย (๔)	จำนวนเด็กที่ถูกใช้ให้ทำงาน ในรูปแบบที่เลวร้ายได้รับ การคุ้มครองตามกฎหมาย (๕)	จำนวนผู้กระทำผิดเกี่ยวกับ การใช้แรงงานเด็กในรูปแบบ ที่เลวร้ายได้รับการลงโทษ (๖)
รูปแบบ ก. ทุกรูปแบบของการใช้ทาส หรือแนวปฏิบัติที่คล้ายกับการใช้ทาส เช่น การค้า และการซื้อ การขายเด็ก แรงงานขุดหิน แรงงานไพร่ตีดที่ดิน แรงงานบังคับ					
รูปแบบ ข. การใช้ จัดหา หรือเสนอเด็กเพื่อการค้าประเวณี เพื่อการผลิตสื่อลามก หรือเพื่อการแสดงลามก					
รูปแบบ ค. การใช้ จัดหา หรือเสนอเด็กเพื่อกิจกรรมที่ผิดกฎหมาย โดยเฉพาะเพื่อการผลิตและขนส่งยาเสพติด					
รูปแบบ ง. งานซึ่งโดยลักษณะของงาน หรือโดยสภาพแวดล้อมในการทำงานมีแนวโน้มที่จะเป็นอันตรายต่อสุขภาพ ความปลอดภัย หรือศีลธรรมของเด็ก					
รวม					

รับรองว่าเป็นข้อมูลที่ถูกต้อง

พ.ต.อ.

(.....)

ตำแหน่ง.....

หมายเหตุ : สำหรับรายงานผลตามตัวชี้วัดตามยุทธศาสตร์ของนโยบายและแผนระดับชาติเพื่อจัดการใช้แรงงานเด็กในรูปแบบที่เลวร้าย

วิธีการกรอกข้อมูล แบบรายงาน พตส.ตร.๐๒

ตร. ได้รับมอบหมายจากคณะกรรมการการขจัดการใช้แรงงานเด็กในรูปแบบที่เลวร้าย รับผิดชอบในการจัดเก็บข้อมูลจำนวนเด็กที่ถูกใช้แรงงานในรูปแบบที่เลวร้ายทุกรูปแบบ

๑. ช่อง “ การใช้แรงงานเด็กในรูปแบบที่เลวร้าย ” แบ่งเป็น ๔ รูปแบบ ได้แก่

รูปแบบ ก. ทุกรูปแบบของการใช้ทาส หรือแนวปฏิบัติที่คล้ายกับการใช้ทาส เช่น การค้า และการซื้อ การขาย เด็ก แรงงานขัดหนี้ แรงงานไพร่ตืดที่ดิน แรงงานบังคับ หรือเรียกเกณฑ์ ซึ่งรวมถึงการบังคับหรือเรียกเกณฑ์เด็กเพื่อใช้ในการสู้รบ

รูปแบบ ข. การใช้ จัดหา หรือเสนอเด็กเพื่อการค้าประเวณี เพื่อการผลิตสื่อลามก หรือเพื่อการแสดงลามก

รูปแบบ ค. การใช้ จัดหา หรือเสนอเด็กเพื่อกิจกรรมที่ผิดกฎหมายโดยเฉพาะเพื่อการผลิตและขนส่งยาเสพติด

รูปแบบ ง. งานซึ่งโดยลักษณะของงาน หรือโดยสภาพแวดล้อมในการทำงานมีแนวโน้มที่จะเป็นอันตราย

ต่อสุขภาพ ความปลอดภัย หรือศีลธรรมของเด็ก

๒. ช่อง “ จำนวนเด็กที่ตกเป็นผู้เสียหายและ/หรือเคยเป็นแรงงานเด็กในรูปแบบที่เลวร้าย ” โดยคำว่า “ เป็นผู้เสียหาย ” หมายถึง ในทางอาญาหมายถึงบุคคลผู้ได้รับความเสียหายเนื่องจากการกระทำผิดฐานใดฐานหนึ่ง รวมทั้งบุคคลอื่นที่มีอำนาจจัดการแทนได้ตามที่กฎหมายกำหนด

๓. ช่อง “ จำนวนเด็กที่ได้รับความช่วยเหลือคุ้มครองหลังตกเป็นผู้เสียหายและ/หรือเคยเป็นแรงงานเด็กในรูปแบบที่เลวร้าย ” โดยคำว่า “ การช่วยเหลือคุ้มครอง ” หมายถึง การช่วยเหลือให้พ้นสภาพจากการตกเป็นผู้เสียหายหรือการเป็นแรงงานเด็กในรูปแบบที่เลวร้ายทุกรูปแบบ

๔. ช่อง “ จำนวนเด็กที่ถูกใช้ให้ทำงานในรูปแบบที่เลวร้าย ” โดยคำว่า “ รูปแบบที่เลวร้าย ” หมายถึง รูปแบบของการใช้แรงงานเด็กตามข้อกำหนดของอนุสัญญาองค์การแรงงานระหว่างประเทศ ฉบับที่ ๑๘๒ ว่าด้วยการห้ามและดำเนินการโดยทันทีเพื่อขจัดการใช้แรงงานเด็กในรูปแบบที่เลวร้าย

๕. ช่อง “ จำนวนเด็กที่ถูกใช้ให้ทำงานในรูปแบบที่เลวร้ายได้รับการคุ้มครองตามกฎหมาย ” โดยคำว่า “ การได้รับความคุ้มครองตามกฎหมาย ” หมายถึง การที่เด็กถูกใช้ให้ทำงานในรูปแบบที่เลวร้าย ได้รับการป้องกัน คุ้มครอง ตามบทบัญญัติของกฎหมาย ตามระเบียบ ข้อบังคับต่างๆ ที่มีการประกาศใช้อย่างเป็นทางการมีการลงนามโดยผู้มีอำนาจในการลงนามตามแต่กรณี

๖. ให้ระดับ พ.ต.อ. ขึ้นไป ลงนามรับรองความถูกต้องของข้อมูล

<input type="checkbox"/>	ครั้งที่ ๑ วันที่ ๑ ต.ค. - ๓๑ ธ.ค.
<input type="checkbox"/>	ครั้งที่ ๒ วันที่ ๑ ม.ค. - ๓๑ มี.ค.
<input type="checkbox"/>	ครั้งที่ ๓ วันที่ ๑ เม.ย. - ๓๐ มิ.ย.
<input type="checkbox"/>	ครั้งที่ ๔ วันที่ ๑ ก.ค. - ๓๐ ก.ย.

รายงานคดีตาม พ.ร.บ.คุ้มครองผู้ถูกกระทำ ความรุนแรงในครอบครัว พ.ศ.๒๕๕๐

ประจำปีงบประมาณ พ.ศ.

หน่วยงาน (๑)	ช่วงระยะเวลาจัดเก็บ (๒)	จำนวนคดีการกระทำ ความรุนแรงในครอบครัว (๓)		จำนวนคำสั่ง กำหนด มาตรการ/วิธีการเพื่อ บรเทาทุกข์ (๔)	จำนวนการละเมิดคำสั่ง กำหนด มาตรการ วิธีการบรเทาทุกข์ (๕)	จำนวนการยอมความ ชั้นสอบสวน (๖)
		ไม่ร้องทุกข์	ร้องทุกข์			
บช/เทียบเท่า						

(๗) กรณีแยกตามประเภทความรุนแรง

ประเภท อายุผู้ถูกกระทำ	จำนวนคดี													
	อายุต่ำกว่า ๑๐ ปี		อายุ ๑๐ - ๑๑ ปี		อายุ ๑๒ - ๑๓ ปี		อายุ ๑๔ - ๑๕ ปี		อายุ ๑๖ - ๑๗ ปี		อายุ ๑๘ ปีขึ้นไป		รวม	
	ชาย	หญิง	ชาย	หญิง	ชาย	หญิง	ชาย	หญิง	ชาย	หญิง	ชาย	หญิง	ชาย	หญิง
๑. การกระทำ ความรุนแรงทางกาย														
๒. การกระทำ ความรุนแรงทางเพศ														
๓. การกระทำ ความรุนแรงทางจิตใจ														
๔. การกระทำ ความรุนแรงทางสังคม (การทะเลาะ/การทอดทิ้ง)														
๕. อื่น ๆ ระบุ														
(เช่น การค้ามนุษย์, เอาบุตรไปเป็นขอทาน ฯลฯ)														
รวม														

หมายเหตุ : สำหรับรายงานข้อมูลสถานการณ์ความรุนแรงในครอบครัว

ตามมาตรา ๑๗ แห่ง พ.ร.บ.คุ้มครองผู้ถูกกระทำด้วยความรุนแรงในครอบครัว พ.ศ.๒๕๕๐

รับรองว่าเป็นข้อมูลที่ถูกต้อง

พ.ต.อ.

(.....)

ตำแหน่ง.....

วิธีการกรอกข้อมูล แบบรายงาน พตส.ตร.๐๓

ตร. ได้รับมอบหมายจากกระทรวงการพัฒนาสังคมและความมั่นคงของมนุษย์ ดำเนินการจัดเก็บข้อมูล เพื่อประกอบการจัดทำรายงาน มาตรา ๗ แห่ง พ.ร.บ.คุ้มครองผู้ถูกกระทำด้วยความรุนแรงในครอบครัว พ.ศ.๒๕๕๐

๑. ช่อง “ หน่วยงาน ” ให้กรอกหน่วยที่จัดเก็บข้อมูล ตามสายงานปกติ และให้ระดับ บช./เทียบเท่า เป็นผู้รวบรวม ข้อมูลในภาพรวมส่ง ตร.
๒. ช่อง “ ช่วงระยะเวลาที่จัดเก็บ ” ให้ห้วงระยะเวลาที่ได้จัดเก็บข้อมูล โดยรายงานตามวงรอบที่กำหนด
๓. ช่อง “ จำนวนคดีการกระทำ ความรุนแรงในครอบครัว ” ให้กรอกจำนวนตัวเลขคดี แบ่งเป็น ไม่ร้องทุกข์ และร้องทุกข์
๔. ช่อง “ จำนวนคำสั่ง ” กำหนดมาตรการ/วิธีการเพื่อบรรเทาทุกข์” ให้กรอกจำนวนคำสั่งที่หน่วยได้ดำเนินการตาม แนวทาง พ.ร.บ.คุ้มครองผู้ถูกกระทำด้วยความรุนแรงในครอบครัว พ.ศ.๒๕๕๐
๕. ช่อง “ จำนวนการละเมิด คำสั่ง กำหนดมาตรการ วิธีการบรรเทาทุกข์ ” ให้กรอกจำนวนการละเมิดคำสั่ง กำหนดมาตรการ วิธีการบรรเทาทุกข์ ตามแนวทาง พ.ร.บ.คุ้มครองผู้ถูกกระทำด้วยความรุนแรง ในครอบครัว พ.ศ.๒๕๕๐
๖. ช่อง “ จำนวนการยอมความชั้นสอบสวน ” ให้กรอกจำนวนคดีที่มีการยอมความ
๗. ส่วน “ กรณีแยกตามประเภทความผิด ” ให้กรอกจำนวนคดีผู้ถูกกระทำ ความผิดประเภทต่างๆ ได้แก่ การกระทำ ความรุนแรงทางกาย ทางเพศ ทางจิตใจ และทางสังคม ตามช่วงอายุที่ได้กำหนด
๘. ให้ระดับ พ.ต.อ. ขึ้นไป ลงนามรับรองความถูกต้องของข้อมูล

วิธีการกรอกข้อมูล แบบ พตส.ตร.๐๔

๑. ให้กรอกข้อมูลเป็นจำนวนตัวเลข โดยมีรายละเอียด ดังนี้
 - ก. ประเภทคดี ได้แก่ คดีทารุณกรรมหรือทำร้ายร่างกาย/จิตใจ ความผิดตาม พ.ร.บ.ควบคุมการขอทาน พ.ศ.๒๕๕๙ คดีเกี่ยวกับเพศ คดีค้าประเวณีและเป็นธุระจัดหาฯ คดีมีและเผยแพร่วัตถุลามก คดีความผิดเกี่ยวกับแรงงาน
 - ข. ผู้ต้องหา ได้แก่ เพศ (ชาย-หญิง) และอายุ จำแนกตามที่กำหนด
 - ค. ที่เกิดเหตุ ได้แก่ ชุมชนหนาแน่น เบาบาง และที่เปลี่ยว
๒. ให้ระดับ พ.ต.อ. ขึ้นไป ลงนามรับรองความถูกต้องของข้อมูล

ครั้งที่ ๑ วันที่ ๑ ต.ค. - ๓๑ ธ.ค.

ครั้งที่ ๒ วันที่ ๑ ม.ค. - ๓๑ มี.ค.

ครั้งที่ ๓ วันที่ ๑ เม.ย. - ๓๐ มิ.ย.

ครั้งที่ ๔ วันที่ ๑ ก.ค. - ๓๐ ก.ย.

รายงานสถิติข้อมูลคดีเกี่ยวกับเด็ก เยาวชน สตรี และครอบครัว

จำนวนผู้เสียหาย จำแนกตามอายุและเพศ

ประจำปีงบประมาณ พ.ศ.

บช.....

ประเภทคดี	รับแจ้ง (จำนวน คดี)	ผู้เสียหาย (คน)																	
		รวม		อายุ (ปี)															
		ชาย	หญิง	ต่ำกว่า ๑๐ ปี		๑๐ - ๑๑ ปี		๑๒ - ๑๓ ปี		ตั้งแต่ ๑๔ ถึง ๑๕ ปี		ตั้งแต่ ๑๕ ถึง ๑๘ ปี		ตั้งแต่ ๑๘ ถึง ๒๐ ปี		ตั้งแต่ ๒๐ ถึง ๒๕ ปี		ตั้งแต่ ๒๕ ปี ขึ้นไป	
				ช	ญ	ช	ญ	ช	ญ	ช	ญ	ช	ญ	ช	ญ	ช	ญ	ช	ญ
๑. คดีทารุณกรรมหรือทำร้ายร่างกาย/จิตใจ																			
๑.๑ พ.ร.บ.คุ้มครองเด็ก พ.ศ.๒๕๔๖																			
๑.๒ พ.ร.บ.คุ้มครองผู้ถูกกระทำด้วยความรุนแรงในครอบครัว พ.ศ.๒๕๕๐																			
๑.๓ พ.ร.บ.ควบคุมการข่มขืน พ.ศ.๒๕๕๙																			
๒. คดีเกี่ยวกับเพศ																			
๒.๑ ข่มขืนกระทำชำเรา																			
๒.๒ อนาจาร																			
๒.๓ พรากผู้เยาว์																			
๓. คดีค้าประเวณีและเป็นธุระจัดหา																			
๔. คดีมีและเผยแพร่วัสดุลามก																			
๕. คดีความผิดเกี่ยวกับแรงงาน																			
๕.๑ คดีบังคับใช้แรงงาน																			
๕.๒ คดีงานอันตราย																			
๕.๓ คดีงานไม่เหมาะสมกับเด็ก																			
๕.๔ คดีหลอกคนไปทำงาน																			
รวม																			

รับรองว่าเป็นข้อมูลที่ถูกต้อง

พ.ต.อ.

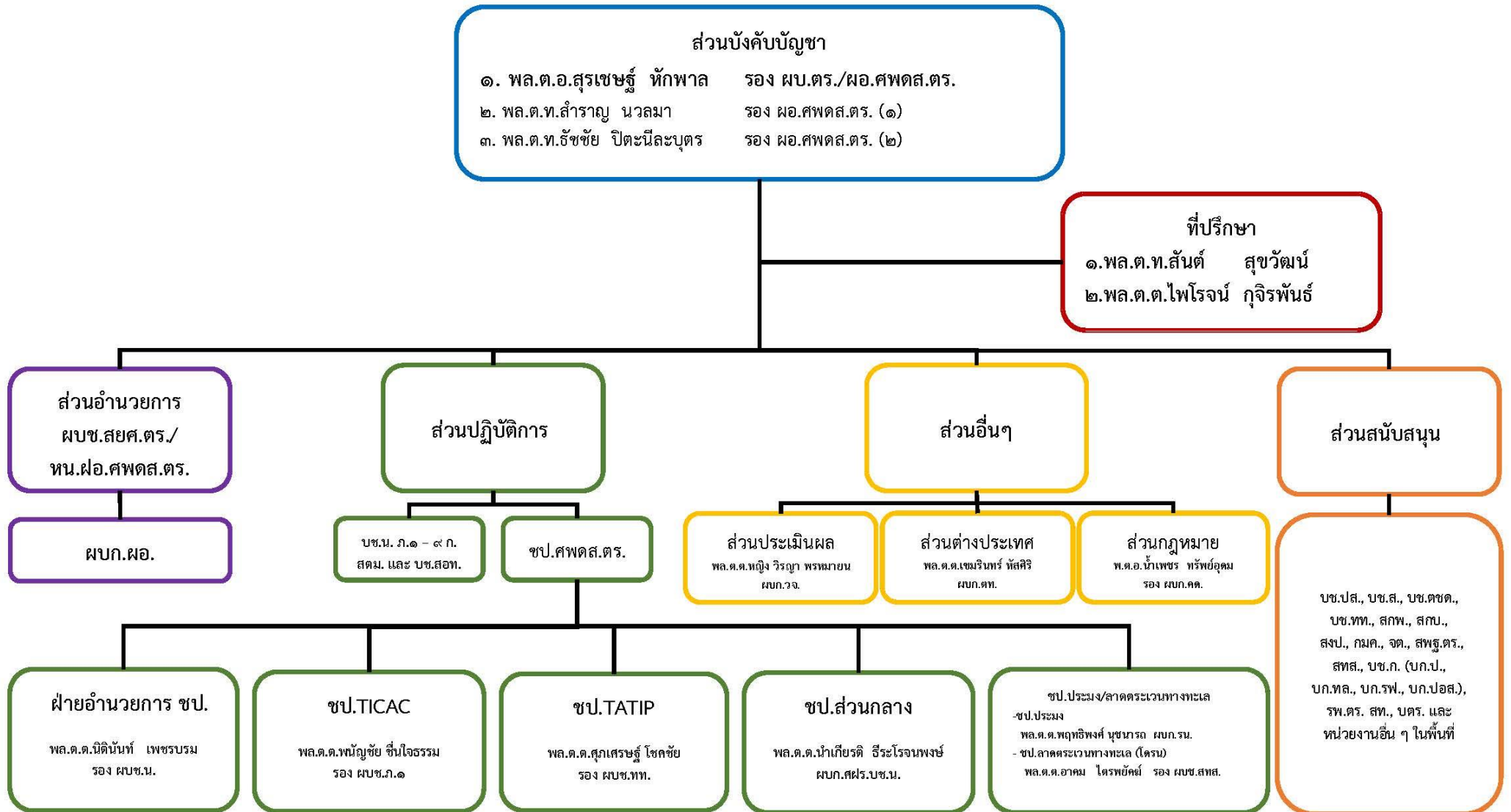
(.....)

ตำแหน่ง.....

วิธีการกรอกข้อมูล แบบ พตส.ตร.๐๕

๑. ให้กรอกข้อมูลเป็นจำนวนตัวเลข โดยมีรายละเอียด ดังนี้
 - ก. ประเภทคดี ได้แก่ คดีทารุณกรรมหรือทำร้ายร่างกาย/จิตใจ ความผิดตาม พ.ร.บ.ควบคุมการขอทาน พ.ศ.๒๕๕๙ คดีเกี่ยวกับเพศ คดีค้าประเวณีและเป็นธุระจัดหาฯ คดีมีและเผยแพร่วัตถุลามก คดีความผิดเกี่ยวกับแรงงาน
 - ข. ผู้เสียหาย ได้แก่ เพศ (ชาย-หญิง) และอายุ จำแนกตามที่กำหนด
๒. ให้ระดับ พ.ต.อ. ขึ้นไป ลงนามรับรองความถูกต้องของข้อมูล

โครงสร้างศูนย์พิทักษ์เด็ก สตรี ครอบครัว ป้องกันปราบปรามการค้ามนุษย์และภาคประมง สำนักงานตำรวจแห่งชาติ (ศพตส.ตร.)



กฎหมาย และระเบียบที่เกี่ยวข้อง

- ๑) รัฐธรรมนูญแห่งราชอาณาจักรไทย พุทธศักราช ๒๕๖๐
- ๒) ประมวลกฎหมายอาญา
- ๓) ประมวลกฎหมายวิธีพิจารณาความอาญา
- ๔) พระราชบัญญัติสถานบริการ พ.ศ.๒๕๐๙ และที่แก้ไขเพิ่มเติม
- ๕) พระราชบัญญัติคนเข้าเมือง พ.ศ.๒๕๒๒ และที่แก้ไขเพิ่มเติม
- ๖) พระราชบัญญัติจัดหางานและคุ้มครองคนหางาน พ.ศ.๒๕๒๘
- ๗) พระราชบัญญัติป้องกันและปราบปรามการค้าประเวณี พ.ศ.๒๕๓๙
- ๘) พระราชบัญญัติคุ้มครองแรงงาน พ.ศ.๒๕๔๑ และที่แก้ไขเพิ่มเติม
- ๙) พระราชบัญญัติคุ้มครองเด็ก พ.ศ.๒๕๔๖
- ๑๐) พระราชบัญญัติส่งเสริมการพัฒนาเด็กและเยาวชนแห่งชาติ พ.ศ.๒๕๕๐
- ๑๑) พระราชบัญญัติคุ้มครองผู้ถูกกระทำด้วยความรุนแรงในครอบครัว พ.ศ.๒๕๕๐
- ๑๒) พระราชบัญญัติว่าด้วยการกระทำความผิดเกี่ยวกับคอมพิวเตอร์ พ.ศ.๒๕๕๐
- ๑๓) พระราชบัญญัติป้องกันและปราบปรามการค้ามนุษย์ พ.ศ.๒๕๕๑ และที่แก้ไขเพิ่มเติม
- ๑๔) พระราชบัญญัติความปลอดภัย อาชีวอนามัย และสภาพแวดล้อมในการทำงาน พ.ศ.๒๕๕๔
- ๑๕) พระราชบัญญัติควบคุมการขอทาน พ.ศ.๒๕๕๙
- ๑๖) พระราชกำหนดการบริหารจัดการการทำงานแรงงานต่างด้าว พ.ศ.๒๕๖๐
และที่แก้ไขเพิ่มเติม
- ๑๗) กฎกระทรวง ฉบับที่ ๑๐ (พ.ศ.๒๕๔๑) ออกตามความในพระราชบัญญัติคุ้มครอง
แรงงาน พ.ศ.๒๕๔๑
- ๑๘) อนุสัญญาองค์การสหประชาชาติว่าด้วยสิทธิเด็ก
- ๑๙) อนุสัญญาองค์การแรงงานระหว่างประเทศ ฉบับที่ ๒๙ ว่าด้วยการเกณฑ์แรงงานหรือ
แรงงานบังคับ
- ๒๐) อนุสัญญาองค์การแรงงานระหว่างประเทศ ฉบับที่ ๑๐๕ ว่าด้วยการยกเลิกแรงงานบังคับ
- ๒๑) อนุสัญญาองค์การแรงงานระหว่างประเทศ ฉบับที่ ๑๓๘ ว่าด้วยอายุขั้นต่ำที่อนุญาต
ให้จ้างงานได้
- ๒๒) อนุสัญญาองค์การแรงงานระหว่างประเทศ ฉบับที่ ๑๘๒ ว่าด้วยรูปแบบที่เลวร้ายที่สุดของ
การใช้แรงงานเด็ก
- ๒๓) อนุสัญญาองค์การแรงงานระหว่างประเทศ ฉบับที่ ๑๘๘ ว่าด้วยการทำงานในภาคประมง
พ.ศ.๒๕๕๐
- ๒๔) อนุสัญญาองค์การสหประชาชาติว่าด้วยการจัดการเลือกปฏิบัติต่อสตรีในทุกรูปแบบ
- ๒๕) พิธีสารเลือกรับของอนุสัญญาว่าด้วยการขจัดการเลือกปฏิบัติต่อสตรีในทุกรูปแบบ
- ๒๖) พิธีสารเลือกรับของอนุสัญญาว่าด้วยสิทธิเด็ก เรื่องการค้าเด็ก การค้าประเวณี และ
สื่อลามกที่เกี่ยวกับเด็ก

- ๒๘) พิธีสารว่าด้วยการป้องกัน ปราบปราม และลงโทษการค้ามนุษย์ โดยเฉพาะสตรีและเด็ก
- ๒๗) ปฏิญญาและแผนปฏิบัติการปักกิ่งเพื่อความก้าวหน้าของสตรี
- ๒๘) ปฏิญญาว่าด้วยการขจัดความรุนแรงต่อสตรีและเด็ก
- ๒๙) ระเบียบสำนักนายกรัฐมนตรีว่าด้วยการส่งเสริมและประสานงานสตรีแห่งชาติ พ.ศ.๒๕๕๑
- ๓๐) นโยบายนายกรัฐมนตรี ในการประกาศวาระแห่งชาติ เรื่อง การป้องกันปราบปราม การค้ามนุษย์ เมื่อวันที่ ๓ เมษายน ๒๕๕๘ ณ ทำเนียบรัฐบาล
- ๓๑) ยุทธศาสตร์ชาติ ๒๐ ปี (พ.ศ.๒๕๖๑-๒๕๘๐)
- ๓๒) แผนพัฒนาเศรษฐกิจและสังคมแห่งชาติ ฉบับที่ ๑๓ (พ.ศ.๒๕๖๖-๒๕๗๐)
- ๓๓) ยุทธศาสตร์การคุ้มครองเด็กแห่งชาติ พ.ศ.๒๕๖๐-๒๕๖๕
- ๓๔) แผนพัฒนาเด็กและเยาวชนแห่งชาติ พ.ศ.๒๕๖๐-๒๕๖๕
- ๓๕) แผนปฏิบัติการด้านการพัฒนาสตรี ระยะที่ ๑ พ.ศ.๒๕๖๓-๒๕๖๕
- ๓๖) แผนปฏิบัติการด้านครอบครัว พ.ศ.๒๕๖๖-๒๕๗๐
- ๓๗) แผนปฏิบัติการด้านการจัดการใช้แรงงานเด็กในรูปแบบที่เลวร้าย ปิงปประมาณ พ.ศ.๒๕๖๖-๒๕๗๐
- ๓๘) แผนปฏิบัติการด้านการป้องกันและแก้ไขปัญหาการค้ามนุษย์ เพื่อรองรับยุทธศาสตร์ชาติ ด้านความมั่นคง ปี พ.ศ.๒๕๖๑-๒๕๘๐
- ๓๙) นโยบายนายกรัฐมนตรี ในการประกาศวาระแห่งชาติ เรื่อง การป้องกันปราบปราม การค้ามนุษย์ เมื่อวันที่ ๓ เมษายน ๒๕๕๘ ณ ทำเนียบรัฐบาล
- ๔๐) ยุทธศาสตร์สำนักงานตำรวจแห่งชาติ ๒๐ ปี (พ.ศ.๒๕๖๑ - ๒๕๘๐)
- ๔๑) แผนปฏิบัติการราชการสำนักงานตำรวจแห่งชาติ ประจำปีงบประมาณ พ.ศ.๒๕๖๕
- ๔๒) นโยบายการบริหารราชการของสำนักงานตำรวจแห่งชาติ ประจำปีงบประมาณ พ.ศ.๒๕๖๕
- ๔๓) แผนที่ประเทศไทย มาตรฐาน ๑ : ๕๐,๐๐๐ ทุกระวาง



บันทึกข้อความ

สง.รอง ผบ.ตร.(สส)
เลขรับที่..... ๕๕๓
วันที่..... ๒๖ ธ.ค. ๒๕๖๕
เวลา..... ๑๕-๐๐ น.

ส่วนราชการ..... ผอ.ศพตส.ตร..... โทร. ๐ ๒๒๐๕ ๓๑๘๔ โทรสาร ๐ ๒๒๕๒ ๗๙๓๕

ที่ ๐๐๕๗/๒๕๖๕ วันที่ ๒๓ ธันวาคม ๒๕๖๕

เรื่อง ขออนุมัติแผนปฏิบัติการพิทักษ์เด็ก สตรี ครอบครัว ป้องกันปราบปรามการค้ามนุษย์ และภาคประมง สำนักงานตำรวจแห่งชาติ พ.ศ. ๒๕๖๖ (พตส.ตร. ๖๖)

เรียน รอง ผบ.ตร./ผอ.ศพตส.ตร.

๑. เรื่องเดิม

๑.๑ มติ ครม. เมื่อวันที่ ๔ ธ.ค. ๖๐ เห็นชอบการแบ่งแผนประเทศออกเป็น ๓ ระดับ ได้แก่ แผนระดับที่ ๑ ยุทธศาสตร์ชาติ พ.ศ. ๒๕๖๑-๒๕๘๐ แผนระดับที่ ๒ แผนแม่บทภายใต้ยุทธศาสตร์ชาติ พ.ศ. ๒๕๖๑-๒๕๘๐ แผนปฏิรูปประเทศ พ.ศ. ๒๕๖๑-๒๕๖๕ แผนพัฒนาเศรษฐกิจและสังคมแห่งชาติ ฉบับที่ ๑๒ พ.ศ. ๒๕๖๑-๒๕๖๔ และนโยบายและแผนระดับชาติว่าด้วยความมั่นคงแห่งชาติ พ.ศ. ๒๕๖๒-๒๕๖๕ และแผนปฏิบัติการด้าน... แผนปฏิบัติราชการ (ราย ๕ ปีและรายปี) แผนอื่น ๆ ซึ่งแผนปฏิบัติราชการประจำปีงบประมาณของ ตร. เป็นแผนระดับที่ ๓ ที่จะต้องจัดทำขึ้นเพื่อสนับสนุนการดำเนินงานแผนระดับที่ ๑ และแผนระดับที่ ๒ และบูรณาการการดำเนินงานกับแผนปฏิบัติการด้านอื่น ๆ ในการขับเคลื่อนไปสู่การปฏิบัติให้บรรลุผลตามเป้าหมายในภาพรวมของประเทศต่อไป (เอกสาร ๑)

๑.๒ ตร. ออกแผนฯ ปี ๒๕๖๕ เพื่อรองรับการพิทักษ์เด็ก สตรี ครอบครัว การป้องกัน แก้ไขปัญหาการค้ามนุษย์ และการทำประมงผิดกฎหมาย ดังนี้

๑.๒.๑ แผนพิทักษ์เด็ก สตรี และครอบครัว สำนักงานตำรวจแห่งชาติ (พตส.ตร. ๖๕) ได้ประกาศใช้ และแจ้งให้หน่วยที่เกี่ยวข้องถือปฏิบัติ ตั้งแต่วันที่ ๒๔ พ.ย. ๖๔ และยังคงใช้ต่อเนื่องมาจนถึงปัจจุบัน (เอกสาร ๒)

๑.๒.๒ แผนป้องกันปราบปรามการค้ามนุษย์ สำนักงานตำรวจแห่งชาติ (ปคม.ตร. ๖๕) ได้ประกาศใช้ และแจ้งให้หน่วยที่เกี่ยวข้องถือปฏิบัติ ตั้งแต่วันที่ ๑๑ ม.ค. ๖๕ และยังคงใช้ต่อเนื่องมาจนถึงปัจจุบัน (เอกสาร ๓)

๑.๓ คำสั่ง ตร. ที่ ๕๕๓/๒๕๖๕ ลง ๑๗ พ.ย. ๖๕ เรื่อง ศูนย์พิทักษ์เด็ก สตรี ครอบครัว ป้องกันปราบปรามการค้ามนุษย์ และภาคประมง สำนักงานตำรวจแห่งชาติ (ศพตส.ตร.) เพื่อป้องกันและปราบปรามการค้ามนุษย์ และแก้ไขปัญหาการทำประมงผิดกฎหมาย ขาดการรายงาน และไร้การควบคุม รวมถึงการคุ้มครอง แก้ไขปัญหาเด็ก สตรี และครอบครัว (เอกสาร ๔)

๒. ข้อเท็จจริง

ผอ.ศพตส.ตร. ได้ยกร่างแผนปฏิบัติการพิทักษ์เด็ก สตรี ครอบครัว ป้องกันปราบปรามการค้ามนุษย์ และภาคประมง สำนักงานตำรวจแห่งชาติ พ.ศ. ๒๕๖๖ (พตส.ตร. ๖๖) เพื่อให้การดำเนินการด้านการป้องกันและปราบปรามการค้ามนุษย์ การแก้ไขปัญหาการทำประมงผิดกฎหมาย ขาดการรายงาน และไร้การควบคุม รวมถึงการคุ้มครอง แก้ไขปัญหาเด็ก สตรี และครอบครัว ให้สอดคล้องกับยุทธศาสตร์ชาติ ๒๐ ปี

(แผนระดับที่ ๑)...

(แผนระดับที่ ๑) แผนแม่บทยุทธศาสตร์ชาติ (แผนระดับที่ ๒) และแผนปฏิบัติการด้าน... (แผนระดับที่ ๓) ได้แก่ แผนปฏิบัติการด้านการป้องกันและแก้ไขปัญหาการค้ามนุษย์ พ.ศ. ๒๕๖๖-๒๕๗๐ แผนปฏิบัติการด้านการจัดการใช้แรงงานเด็กในรูปแบบที่เลวร้าย แผนปฏิบัติการด้านครอบครัว และแผนปฏิบัติการด้านอื่น ๆ ที่เกี่ยวข้องกับสำนักงานตำรวจแห่งชาติ โดยมีแนวทางการพัฒนา ๔ แนวทาง ๑๓ กลยุทธ์ ดังนี้

๒.๑ แนวทางการพัฒนาที่ ๑ การดำเนินคดีและบังคับใช้กฎหมาย

๒.๑.๑ กลยุทธ์ที่ ๑ พัฒนากฎหมายและระเบียบที่เกี่ยวข้องกับการดำเนินคดีค้ามนุษย์

๒.๑.๒ กลยุทธ์ที่ ๒ การบริหารจัดการคดีค้ามนุษย์

๒.๑.๓ กลยุทธ์ที่ ๓ การบังคับใช้กฎหมายอย่างมีประสิทธิภาพ

๒.๑.๔ กลยุทธ์ที่ ๔ ปราบปรามการล่วงละเมิดทางเพศต่อเด็กทางอินเทอร์เน็ต

๒.๑.๕ กลยุทธ์ที่ ๕ การตรวจแรงงานประมงในทะเล

๒.๑.๖ กลยุทธ์ที่ ๖ เพิ่มขีดความสามารถของเจ้าหน้าที่ในการบังคับใช้กฎหมายอย่างมี

ประสิทธิภาพและทันต่อการเปลี่ยนแปลงของสภาพแวดล้อมและในบริบทต่าง ๆ

๒.๒ แนวทางการพัฒนาที่ ๒ การป้องกันปัญหาการค้ามนุษย์

๒.๒.๑ กลยุทธ์ที่ ๗ ป้องกันมิให้เจ้าหน้าที่ของรัฐเกี่ยวข้องกับการค้ามนุษย์

๒.๒.๒ กลยุทธ์ที่ ๘ บูรณาการความร่วมมือของภาคีเครือข่าย ทั้งในประเทศและระหว่าง

ประเทศอย่างมีประสิทธิภาพ

๒.๒.๓ กลยุทธ์ที่ ๙ ส่งเสริมและสนับสนุนให้เด็กได้รับการศึกษา

๒.๒.๔ กลยุทธ์ที่ ๑๐ สร้างเสริมภูมิคุ้มกันอบายมุขและการแสวงหาประโยชน์ทางเพศ

แก่เด็กและเยาวชนกลุ่มเสี่ยง

๒.๓ แนวทางการพัฒนาที่ ๓ การช่วยเหลือคุ้มครองผู้เสียหายจากการค้ามนุษย์

๒.๓.๑ กลยุทธ์ที่ ๑๑ การพัฒนากลไกและเพิ่มประสิทธิภาพการช่วยเหลือคุ้มครอง

ผู้เสียหายจากการค้ามนุษย์และกลุ่มเสี่ยงอย่างเป็นระบบ

๒.๓.๒ กลยุทธ์ที่ ๑๒ การช่วยเหลือคุ้มครองผู้เสียหาย

๒.๔ แนวทางการพัฒนาที่ ๔ การบริหารจัดการระบบฐานข้อมูลการค้ามนุษย์

กลยุทธ์ที่ ๑๓ พัฒนาระบบฐานข้อมูลการค้ามนุษย์ให้มีประสิทธิภาพและครอบคลุม

มากยิ่งขึ้นโดยการบูรณาการระบบฐานข้อมูลในทุกมิติ

๓. ข้อพิจารณา

เพื่อให้การดำเนินการด้านการป้องกันและปราบปรามการค้ามนุษย์ การแก้ไขปัญหาการทำประมงผิดกฎหมาย ขาดการรายงาน และไร้การควบคุม รวมถึงการคุ้มครอง แก้ไขปัญหาเด็ก สตรี และครอบครัว ในความรับผิดชอบของ ตร. เป็นไปด้วยความเรียบร้อย และหน่วยรับผิดชอบหลักรวมทั้งหน่วยร่วมปฏิบัติสามารถนำไปปฏิบัติได้อย่างเป็นรูปธรรม จึงเห็นควรดำเนินการ ดังนี้

๓.๑ อนุมัติแผนปฏิบัติการพิทักษ์เด็ก สตรี ครอบครัว ป้องกันปราบปรามการค้ามนุษย์ และภาคประมง สำนักงานตำรวจแห่งชาติ พ.ศ. ๒๕๖๖ (พดส.ตร. ๖๖)

๓.๒ ให้ ผอ.ศพตส.ตร. ...

๓.๒ ให้ ผอ.ศพตส.ตร. แจกจ่ายหน่วยงานที่เกี่ยวข้องถือปฏิบัติ

๓.๓ มอบหมายให้หน่วยรับผิดชอบหลัก และหน่วยร่วมปฏิบัติ ดำเนินการตามแผนปฏิบัติการพิทักษ์เด็ก สตรี ครอบครัว ป้องกันปราบปรามการค้ามนุษย์ และภาคประมง สำนักงานตำรวจแห่งชาติ พ.ศ. ๒๕๖๖ (พตส.ตร. ๖๖) ซึ่งปรากฏใน ส่วนที่ ๗ แนวทางการพัฒนาและกลยุทธ์ ดังนี้

๓.๓.๑ จัดทำแผนปฏิบัติการพิทักษ์เด็ก สตรี ครอบครัว ป้องกันปราบปรามการค้ามนุษย์ และภาคประมง ของหน่วย พ.ศ. ๒๕๖๖ รongรับ พตส.ตร. ๖๖

๓.๓.๒ ขับเคลื่อนการดำเนินงานในฐานะหน่วยรับผิดชอบ และหน่วยร่วมปฏิบัติ ตามที่ได้รับมอบหมาย

๓.๓.๓ รายงานผลการดำเนินงานโดยให้หน่วยร่วมปฏิบัติรายงานผ่านหน่วยรับผิดชอบหลัก ภายในวันที่ ๕ หลังสิ้นสุด ไตรมาสที่ ๒ และ ๔ และให้หน่วยรับผิดชอบหลัก รวบรวมผลการปฏิบัติจากหน่วยร่วมปฏิบัติ และรายงานผ่าน ผอ.ศพตส.ตร. ทราบ ตามรายละเอียดที่กำหนดไว้ในหัวข้อแนวทางการพัฒนาและกลยุทธ์ ของหน่วยงานรับผิดชอบหลัก ภายในวันที่ ๑๐ หลังสิ้นสุด ไตรมาสที่ ๒ และ ๔ หรือรายงานตามห้วงเวลาอื่น ตามที่เจ้าภาพแผนปฏิบัติการด้าน... (แผนระดับที่ ๓) กำหนด โดยให้ ผอ.ศพตส.ตร. เป็นผู้ประสานการปฏิบัติ

๔. ข้อเสนอ

จึงเรียนมาเพื่อโปรดทราบตามข้อ ๒ และโปรดพิจารณาตามข้อ ๓ หรือเห็นควรประการใด ขอได้โปรดพิจารณาสั่งการ

พล.ต.ท.



(นัยวัฒน์ ฝะเดิมชิต)

ผบช.สยศ.ตร./หน.ผอ.ศพตส.ตร.

- ดำเนินการตามเสนอใน ข้อ ๓.

พล.ต.อ.



(สุรเชษฐ์ หักพาล)

รอง ผบ.ตร./ผอ.ศพตส.ตร.



ธ.ค.๖๕