

สำนักงานตำรวจแห่งชาติ
ถนนพระรามที่ ๑ เขตปทุมวัน
กรุงเทพมหานคร ๑๐๓๓๐
๕ มีนาคม ๒๕๖๓
พดส.ตร.๖๓

แผน : พิทักษ์เด็ก สตรี และครอบครัว สำนักงานตำรวจแห่งชาติ

- อ้างอิง :
- ๑) รัฐธรรมนูญแห่งราชอาณาจักรไทย พุทธศักราช ๒๕๖๐
 - ๒) ประมวลกฎหมายอาญา
 - ๓) พระราชบัญญัติสถานบริการ พ.ศ.๒๕๐๙
 - ๔) พระราชบัญญัติคนเข้าเมือง พ.ศ.๒๕๒๒
 - ๕) พระราชบัญญัติจัดหางานและคุ้มครองคนหางาน พ.ศ.๒๕๒๘
 - ๖) พระราชบัญญัติป้องกันและปราบปรามการค้าประเวณี พ.ศ.๒๕๓๙
 - ๗) พระราชบัญญัติคุ้มครองแรงงาน พ.ศ.๒๕๕๑
 - ๘) พระราชบัญญัติคุ้มครองเด็ก พ.ศ.๒๕๔๖
 - ๙) พระราชบัญญัติส่งเสริมการพัฒนาเด็กและเยาวชนแห่งชาติ พ.ศ.๒๕๕๐
 - ๑๐) พระราชบัญญัติคุ้มครองผู้ถูกระทำด้วยความรุนแรงในครอบครัว พ.ศ.๒๕๕๐
 - ๑๑) พระราชบัญญัติว่าด้วยการกระทำความผิดเกี่ยวกับคอมพิวเตอร์ พ.ศ.๒๕๕๐
 - ๑๒) พระราชบัญญัติป้องกันและปราบปรามการค้ามนุษย์ พ.ศ.๒๕๕๑
 - ๑๓) พระราชบัญญัติควบคุมเครื่องดื่มแอลกอฮอล์ พ.ศ.๒๕๕๑
 - ๑๔) พระราชบัญญัติความปลอดภัย อาชีวอนามัย และสภาพแวดล้อมในการทำงาน พ.ศ.๒๕๕๔
 - ๑๕) พระราชบัญญัติควบคุมการขอทาน พ.ศ.๒๕๕๙
 - ๑๖) พระราชกำหนดการบริหารจัดการการทำงานแรงงานต่างด้าว พ.ศ.๒๕๖๐
 - ๑๗) พระราชกำหนดแก้ไขเพิ่มเติมพระราชบัญญัติส่งเสริมการพัฒนาและคุ้มครองสถาบันครอบครัว พ.ศ.๒๕๖๒ พ.ศ.๒๕๖๒
 - ๑๘) กฎกระทรวง ฉบับที่ ๑๐ (พ.ศ.๒๕๔๑) ออกตามความในพระราชบัญญัติคุ้มครองแรงงาน พ.ศ.๒๕๔๑
 - ๑๙) อนุสัญญาว่าด้วยสิทธิเด็ก
 - ๒๐) อนุสัญญาว่าด้วยรูปแบบที่เลวร้ายที่สุดของการใช้แรงงานเด็ก ฉบับที่ ๑๘๒

แผน : พัทธเด็ก สตรี และครอบครัว สำนักงานตำรวจแห่งชาติ

- ๒๑) อนุสัญญาว่าด้วยการจัดการเลือกปฏิบัติต่อสตรีในทุกรูปแบบ
- ๒๒) พิธีสารเลือกรับของอนุสัญญาว่าด้วยการจัดการเลือกปฏิบัติต่อสตรีในทุกรูปแบบ
- ๒๓) พิธีสารเลือกรับของอนุสัญญาว่าด้วยสิทธิเด็ก เรื่องการค้าเด็ก การค้าประเวณี และสื่อลามกที่เกี่ยวกับเด็ก
- ๒๔) ปฏิญญาและแผนปฏิบัติการปักกิ่งเพื่อความก้าวหน้าของสตรี
- ๒๕) ระเบียบสำนักนายกรัฐมนตรีว่าด้วยการส่งเสริมและประสานงานสตรีแห่งชาติ พ.ศ.๒๕๕๑
- ๒๖) นโยบายนายกรัฐมนตรี ในการประกาศวาระแห่งชาติ เรื่อง การป้องกันปราบปรามการค้ามนุษย์ เมื่อวันที่ ๓ เมษายน ๒๕๕๘ ณ ทำเนียบรัฐบาล
- ๒๗) ยุทธศาสตร์ชาติ ๒๐ ปี (พ.ศ.๒๕๖๑ - ๒๕๘๐)
- ๒๘) แผนพัฒนาเศรษฐกิจและสังคมแห่งชาติ ฉบับที่ ๑๒ พ.ศ.(๒๕๖๐ - ๒๕๖๔)
- ๒๙) นโยบายและแผนระดับชาติเพื่อจัดการใช้แรงงานเด็กในรูปแบบที่เลวร้าย ปีงบประมาณ พ.ศ.๒๕๕๘ - ๒๕๖๓
- ๓๐) ยุทธศาสตร์การพัฒนาสตรี พ.ศ.๒๕๖๐ - ๒๕๖๔
- ๓๑) ยุทธศาสตร์การคุ้มครองเด็กแห่งชาติ พ.ศ.๒๕๖๐ - ๒๕๖๔
- ๓๒) นโยบายและยุทธศาสตร์การพัฒนาสถาบันครอบครัว พ.ศ.๒๕๖๐ - ๒๕๖๔
- ๓๓) แผนพัฒนาเด็กและเยาวชนแห่งชาติ พ.ศ.๒๕๖๐ - ๒๕๖๔
- ๓๔) มติสมัชชาครอบครัวระดับชาติประจำปี ๒๕๖๒
- ๓๕) นโยบายการบริหารราชการสำนักงานตำรวจแห่งชาติ ประจำปีงบประมาณ พ.ศ. ๒๕๖๒
- ๓๖) แผนที่ประเทศไทย มาตรา ๑ : ๕๐,๐๐๐ ทูกระวาง

๑. สถานการณ์

ก. สถานการณ์ทั่วไป

การเปลี่ยนแปลงทางสังคม เศรษฐกิจ วัฒนธรรม วิถีชีวิต และสิ่งแวดล้อม ส่งผลกระทบต่อความเข้มแข็งและมั่นคงของสถาบันครอบครัว สังคมไทยในปัจจุบันมีแนวโน้มการเปลี่ยนแปลงเป็นสังคมแบบปัจเจกชน และแยกส่วนมากขึ้น ทำให้คนเห็นแก่ตัวมากขึ้น มีความเชื่อมั่นในตัวเอง ดำรงชีวิตแบบโดดเดี่ยว แยกแยก มุ่งการบริโภคเพื่อความสุขของตน เกิดความเสื่อมถอยด้านคุณธรรมจริยธรรม มีการใช้ความรุนแรงในการแก้ไขปัญหามากขึ้น ทั้งการใช้ความรุนแรงในครอบครัวและสังคม การดำรงชีวิตแบบสังคมอุตสาหกรรมหรือสังคมเมือง ส่งผลต่อการเปลี่ยนแปลงวิถีชีวิตแบบดั้งเดิมของสังคมไทย จากสังคมเกษตรกรรมที่มีวิถีชีวิตการอยู่ร่วมกันแบบพึ่งพิง ถ้อยทีถ้อยอาศัยกัน กลายเป็นสังคมที่มีความเป็นบริโภคนิยมและวัตถุนิยมมากขึ้น เป็นสังคมแห่งการแข่งขัน

แผน : พิทักษ์เด็ก สตรี และครอบครัว สำนักงานตำรวจแห่งชาติ

เพื่อให้ได้มาซึ่งสถานะความมั่งคั่ง ความท้าทายเหล่านี้ จำเป็นต้องมีการพัฒนานโยบายและยุทธศาสตร์ให้เหมาะสมกับสถานการณ์ที่เปลี่ยนแปลง

การเปลี่ยนแปลงดังกล่าวนำมาซึ่งผลกระทบต่อสิทธิมนุษยชน ความเสมอภาค และศักดิ์ศรีความเป็นมนุษย์ จนเกิดกระแสการเรียกร้องเรื่องสิทธิมนุษยชนอย่างกว้างขวาง และมีการประกาศปฏิญญาสากลว่าด้วยสิทธิมนุษยชน (Universal Declaration of Human Rights) ตั้งแต่ปี พ.ศ.๒๔๙๑ นานาชาติอารยประเทศได้นำปฏิญญาดังกล่าวไปเป็นหลักหรือแนวทางประกันสิทธิเสรีภาพของบุคคล และเป็นที่มาของสนธิสัญญา อนุสัญญา พิธีสาร และปฏิญญาสากลหลายฉบับ เช่น พิธีสารเลือกรับอนุสัญญาว่าด้วยสิทธิเด็ก เรื่อง การค้าเด็ก การค้าประเวณีเด็ก และสื่อลามก ที่เกี่ยวกับเด็ก (Optional Protocol to the Convention on the Rights of the Child on the Sale of children, child prostitution and child pornography) อนุสัญญาว่าด้วยสิทธิเด็ก (Convention on the Rights of the Child ; CRC) อนุสัญญาว่าด้วยรูปแบบที่เลวร้ายที่สุดของการใช้แรงงานเด็ก ฉบับที่ ๑๘๒ (Worst Forms of Child labour) อนุสัญญาว่าด้วยการขจัดการเลือกปฏิบัติต่อสตรี (Convention on the Elimination of All Forms of Discrimination Against Women ; CEDAW) ปฏิญญาปักกิ่งและแผนปฏิบัติการเพื่อความก้าวหน้าของสตรี (Beijing Declaration and Platform of Action) เป็นต้น ซึ่งก่อให้เกิดพันธกรณี และข้อผูกพันที่ประเทศไทยในฐานะรัฐภาคีหรือประเทศสมาชิกต้องปฏิบัติ เช่น เรื่องสิทธิเด็ก และการขจัดการเลือกปฏิบัติต่อสตรี

จากการศึกษาของสถาบันอนาคตศึกษาเพื่อการพัฒนา (IFD) ได้คาดการณ์ไว้ว่าสัดส่วนจำนวนประชากรเมืองมีแนวโน้มเพิ่มขึ้นอย่างต่อเนื่อง ในปี พ.ศ. ๒๕๕๓ ประเทศไทยมีประชากรเมืองร้อยละ ๓๓.๗ คาดว่า ในปี พ.ศ. ๒๕๖๓ จะเพิ่มขึ้นเป็นร้อยละ ๓๘.๐ และในปี พ.ศ. ๒๕๗๓ เพิ่มขึ้นเป็นร้อยละ ๔๓.๗ แสดงว่า สังคมไทยในอนาคตจะมีประชากรเกือบครึ่งของประชากรทั้งหมดอาศัยในเขตเมือง การขยายตัวของเมืองดังกล่าวก่อให้เกิดปัญหาการกระจุกตัวของความยากจนในเขตเมือง การขาดแคลนที่อยู่อาศัย การบริการของรัฐทั้งด้านการศึกษาและสวัสดิการอื่นๆ ไม่ทั่วถึง เกิดปัญหาต่อสภาพแวดล้อม ความมั่นคงและปลอดภัยในชีวิตและทรัพย์สิน สุขภาพร่างกายและจิตใจ และการเพิ่มขึ้นของอาชญากรรม

ในปัจจุบัน แผนพัฒนาเศรษฐกิจและสังคมแห่งชาติฉบับที่ ๑๒ (พ.ศ. ๒๕๖๐ - ๒๕๖๔) ได้กำหนดยุทธศาสตร์เสริมสร้างและพัฒนาศักยภาพทุนมนุษย์ เพื่อปรับเปลี่ยนให้คนไทยมีค่านิยมตามบรรทัดฐานที่ดีทางสังคม มีทักษะในการดำรงชีวิตสำหรับโลกศตวรรษที่ ๒๑ ส่งเสริมให้คนไทยมีสุขภาพที่ดีตลอดช่วงชีวิต รวมทั้งเสริมสร้างสถาบันทางสังคมให้มีความเข้มแข็งเอื้อต่อการพัฒนาคนและประเทศ โดยมีแนวทางส่งเสริมสถาบันครอบครัวให้เป็นสถาบันที่เข้มแข็งคนให้มีคุณภาพ

แผน : พัทธ์เด็ก สตรี และครอบครัว สำนักงานตำรวจแห่งชาติ

อาทิ การส่งเสริมการเลี้ยงดูในครอบครัวที่เน้นการฝึกเด็กให้รู้จักการพึ่งพาตนเอง มีความซื่อสัตย์ มีวินัย มีจริยธรรม คุณธรรม มีความรับผิดชอบ โดยให้พ่อแม่หรือผู้ปกครองเป็นตัวอย่างที่ดีเป็นต้นแบบ ในการดำเนินชีวิต เน้นการพิทักษ์เด็ก สตรี และครอบครัว ให้ครอบครัวมีความเข้มแข็งอย่างยั่งยืน

ข. สถานการณ์เฉพาะ

๑) สถานการณ์ด้านเด็ก

ผลการประเมินสถานการณ์แรงงานเด็กโดยประเทศสหรัฐอเมริกา รายงาน Finding in the Worst Forms of Child Labor ในปี พ.ศ.๒๕๕๙ ประเทศไทยได้การจัดอันดับในระดับที่มีความสำเร็จมาก ในความพยายามขจัดการใช้แรงงานเด็กในรูปแบบที่เลวร้ายที่สุด รัฐบาลได้มีการแก้ไขกฎหมายอาญา การเพิ่มอัตราโทษแก่บุคคลที่ใช้แรงงานเด็กในการก่ออาชญากรรม ประเทศไทยมีการจัดตั้งคณะทำงาน เฉพาะในส่วนของกรสืบสวนคดีที่เกี่ยวข้องกับการแสวงประโยชน์ทางเพศเชิงพาณิชย์ จากเด็กโดยใช้อินเทอร์เน็ต ด้วยความร่วมมือจากผู้มีส่วนได้ส่วนเสียหลายภาคส่วน รัฐบาลได้เริ่ม ดำเนินการโครงการใหม่ในการป้องกันและลดการใช้แรงงานเด็กและแรงงานบังคับในอุตสาหกรรม ประมงและอาหารทะเล อย่างไรก็ตามเด็กในประเทศไทยถูกใช้แรงงานในรูปแบบที่เลวร้ายที่สุดรวมถึง การใช้แรงงานในกิจการประมง กุ้ง และแปรรูปอาหารทะเล ตลอดจนแสวงประโยชน์ทางเพศเชิงพาณิชย์ จำนวนพนักงานตรวจแรงงานและการฝึกอบรมที่ไม่เพียงพอในประเด็นแรงงานเป็นอุปสรรคต่อศักยภาพ การตรวจแรงงานในการบังคับใช้กฎหมายแรงงาน โดยเฉพาะอย่างยิ่งในภาคแรงงานนอกระบบและ การรับงานไปทำที่บ้าน เด็กบางรายในประเทศไทยเผชิญกับอุปสรรคในการเข้าถึงการศึกษา ซึ่งเป็น การเพิ่มความเสี่ยงที่จะตกเป็นเหยื่อการใช้แรงงานเด็กในรูปแบบที่เลวร้าย

ประเทศไทยให้ความสำคัญต่อปัญหาการใช้แรงงานเด็ก โดยให้สัตยาบันอนุสัญญาองค์การแรงงาน ระหว่างประเทศ ฉบับที่ ๑๘๒ ว่าด้วยการห้ามและการดำเนินการโดยทันทีเพื่อขจัดรูปแบบ ที่เลวร้ายที่สุดของการใช้แรงงานเด็ก (Convention concerning the Prohibition and Immediate Action for the Elimination of the Worst Forms of Child Labour) เมื่อวันที่ ๑๖ กุมภาพันธ์ ๒๕๔๔ และอนุสัญญาองค์การแรงงานระหว่างประเทศ ฉบับที่ ๑๓๘ ว่าด้วยอายุขั้นต่ำในการจ้างงาน (Convention concerning Minimum Age for Admission to Employment) เมื่อวันที่ ๑๑ พฤษภาคม ๒๕๔๗ ซึ่งอนุสัญญาฯ ทั้งสองฉบับดังกล่าว ต้องดำเนินงานควบคู่กัน โดยกำหนดให้ดำเนินนโยบายแห่งชาติ เพื่อยุติการใช้แรงงานเด็กอย่างมีประสิทธิภาพ โดยมีนโยบายและแผนระดับชาติเพื่อขจัดการใช้แรงงาน เด็กในรูปแบบที่เลวร้าย ปีงบประมาณ พ.ศ.๒๕๕๘ - ๒๕๖๓ สำหรับใช้เป็นแผนแม่บทต่อเนื่อง ในการดำเนินการ โดยมียุทธศาสตร์การดำเนินงาน ประกอบด้วย ๕ ยุทธศาสตร์ ดังนี้ ยุทธศาสตร์ที่ ๑ การป้องกันการใช้แรงงานเด็กในรูปแบบที่เลวร้าย ยุทธศาสตร์ที่ ๒ การช่วยเหลือและคุ้มครองแรงงาน

แผน : พิทักษ์เด็ก สตรี และครอบครัว สำนักงานตำรวจแห่งชาติ

เด็กจากการทำงานในรูปแบบที่เลวร้าย ยุทธศาสตร์ที่ ๓ การพัฒนาและบังคับใช้กฎหมายที่เกี่ยวข้องอย่างมีประสิทธิภาพ ยุทธศาสตร์ที่ ๔ การพัฒนาความร่วมมือระหว่างองค์กรภาคีเครือข่าย ยุทธศาสตร์ที่ ๕ การพัฒนาระบบบริหารจัดการและการติดตามประเมินผล

ทั้งนี้ ตามนโยบายและแผนระดับชาติฯ ดังกล่าว สำนักงานตำรวจแห่งชาติ เป็นหน่วยรับผิดชอบหลัก ในยุทธศาสตร์ที่ ๑ การป้องกันการใช้แรงงานเด็กในรูปแบบที่เลวร้าย และยุทธศาสตร์ ที่ ๓ การพัฒนาและบังคับใช้กฎหมายที่เกี่ยวข้องอย่างมีประสิทธิภาพ โดยผลจากการดำเนินการของสำนักงานตำรวจแห่งชาติ ในปี ๒๕๖๑ พบว่า จำนวนเด็กที่ตกเป็นผู้เสียหายและ/หรือเคยเป็นแรงงานเด็กในรูปแบบที่เลวร้าย รูปแบบ ก จำนวน ๑๕ คน และรูปแบบ ข จำนวน ๒๘๐ คน และในปี ๒๕๖๒ รูปแบบ ก จำนวน ๕๙ คน และรูปแบบ ข จำนวน ๗๙ คน แสดงว่า ยังมีการใช้แรงงานเด็กในรูปแบบที่เลวร้าย จึงควรกำหนดมาตรการแนวทางการบังคับใช้กฎหมายที่สอดคล้องกับการดำเนินงาน เพื่อแก้ไขปัญหาแรงงานเด็กในรูปแบบที่เลวร้าย ตลอดจนดำเนินการทางวินัยและอาญาแก่เจ้าหน้าที่ที่ละเว้นการปฏิบัติหน้าที่หรือแสวงหาประโยชน์โดยมิชอบอย่างเข้มงวดต่อไป

๒) สถานการณ์ด้านสตรีและความรุนแรงในครอบครัว

ครอบครัวเป็นสถาบันหลักและเป็นพื้นฐานแรกในการพัฒนาคุณภาพคน ถือได้ว่าเป็นหน่วยย่อยที่เล็กที่สุดของสังคม แต่มีความสำคัญที่สุด เนื่องจากครอบครัวเป็นบ่อหลอมคุณค่าชีวิตและปมเพาะคุณลักษณะที่งดงามของความเป็นมนุษย์ให้กับสังคม การเปลี่ยนแปลงทางสังคมและวัฒนธรรมส่งผลกระทบต่อสถาบันครอบครัวและชุมชน โดยเฉพาะค่านิยมความเป็นปัจเจกชน ประกอบกับการดำรงชีวิตประจำวันอย่างรีบเร่ง มีผลต่อระดับความสัมพันธ์ในครอบครัว ทำให้สมาชิกในครอบครัวต่างมีพื้นที่ส่วนตัวของตนเอง ขาดการใช้เวลาร่วมกันในครอบครัว ขาดความสัมพันธ์ที่แน่นแฟ้นของสมาชิก ง่ายต่อการนำไปสู่ความแตกแยกของครอบครัว ขณะที่ในชุมชนสังคมเมืองขาดการปฏิสัมพันธ์กัน ต่างคนต่างอยู่ การมีส่วนร่วมต่อกิจกรรมสาธารณะลดน้อยลง ดังนั้น สถาบันครอบครัวและชุมชน จึงต้องมีการเตรียมความพร้อม และสร้างภูมิคุ้มกันให้คนในครอบครัว สามารถปรับตัวและรับมือกับการเปลี่ยนแปลงทางสังคมและวัฒนธรรม รวมถึงเทคโนโลยีการสื่อสารที่ทันสมัยได้สร้างสังคมเสมือนจริง (Social Online) ทำให้ประชากรมีพฤติกรรมที่แปลกแยกจากชีวิตจริง หมกมุ่นอยู่ในโลกออนไลน์ สมาชิกในครอบครัวมีการสื่อสารกันน้อยลง เกิดช่องว่างในครอบครัวมากขึ้น ทั้งที่เป็นช่องว่างระหว่างวัย และช่องว่างที่เกิดจากความสามารถในการใช้และการปรับตัวให้เข้ากับเทคโนโลยีสมัยใหม่

ประเทศไทยเข้าร่วมเป็นภาคีสัญญาว่าด้วยการขจัดการเลือกปฏิบัติต่อสตรีในทุกรูปแบบ (Convention on the Elimination of All Forms of Discrimination Against Women; CEDAW) ตั้งแต่วันที่ ๘ กันยายน ๒๕๒๘ ซึ่งรัฐภาคีต้องกำหนดนโยบายและมาตรการที่ชัดเจน เพื่อเป็น

แผน : พิทักษ์เด็ก สตรี และครอบครัว สำนักงานตำรวจแห่งชาติ

หลักประกันสิทธิ โอกาส ความเสมอภาค ความก้าวหน้าในการพัฒนาสถานภาพสตรีบนหลักพื้นฐาน คือ ความเสมอภาค (Equality) การไม่เลือกปฏิบัติ (Non-Discrimination) และพันธกิจของรัฐ (State Obligation) ในการคุ้มครอง สนับสนุนและดำเนินการให้สตรีได้รับสิทธิ และโอกาสในด้านต่างๆ รวมทั้ง ปฏิญญาปักกิ่งและแผนปฏิบัติการเพื่อความก้าวหน้าของสตรี (Beijing Declaration and Platform of Action) ที่เรียกร้องให้ประเทศต่างๆ ส่งเสริม “ความเสมอภาค การพัฒนา และสันติภาพ” (Equality Development and Peace)

นอกจากนี้ นโยบายและยุทธศาสตร์การพัฒนาสถาบันครอบครัว พ.ศ. ๒๕๖๐ - ๒๕๖๕ ได้เน้น กระบวนการมีส่วนร่วมกับสถาบันของสังคม โดยทุกภาคส่วนต้องดำเนินงานเพื่อให้บรรลุเป้าหมายและ สอดรับกับความต้องการของประชาชน ทิศทางการพัฒนาสถาบันครอบครัว ประกอบด้วย ๕ ยุทธศาสตร์ ดังนี้ ยุทธศาสตร์ที่ ๑ พัฒนาศักยภาพของครอบครัว ยุทธศาสตร์ที่ ๒ สร้างหลักประกัน ความมั่นคงของครอบครัว ยุทธศาสตร์ที่ ๓ การบริหารจัดการที่เอื้อต่อความเข้มแข็งของครอบครัว ยุทธศาสตร์ที่ ๔ ส่งเสริมและสนับสนุนเครือข่ายทางสังคมเพื่อพัฒนาครอบครัว และ ยุทธศาสตร์ที่ ๕ พัฒนาระบบการสื่อสารสังคมเพื่อพัฒนาครอบครัว โดยสำนักงานตำรวจแห่งชาติ รายงานข้อมูล สถานการณ์ด้านความรุนแรงในครอบครัว ในปี ๒๕๖๑ พบว่า คดีการกระทำความรุนแรงในครอบครัว จำนวน ๑๓๒ คดี แบ่งเป็น ความรุนแรงทางกาย ๕๘ คดี ความรุนแรงทางเพศ ๖๔ คดี และความรุนแรง ทางจิตใจ ๙ คดี และความรุนแรงทางสังคม ๑ คดี สำหรับในปี ๒๕๖๒ พบว่า คดีการกระทำความรุนแรงในครอบครัว จำนวน ๑๑๑ คดี แบ่งเป็น ความรุนแรงทางกาย ๕๘ คดี ความรุนแรงทางเพศ ๕๐ คดี ความรุนแรงทางจิตใจ ๓ คดี จากข้อมูลดังกล่าว พบว่า ในปี ๒๕๖๑ - ๒๕๖๒ ยังคงมีความรุนแรง ในครอบครัวในทุกรูปแบบ จึงจำเป็นต้องทำการพัฒนาและปรับปรุงแผนพิทักษ์เด็ก สตรี และครอบครัว มุ่งเน้นมาตรการป้องกัน มาตรการปราบปราม มาตรการสืบสวนขยายผล และมาตรการเชื่อมโยงข้อมูล โดยการรณรงค์ยุติความรุนแรงในครอบครัว ส่งเสริมความรู้ความเข้าใจให้กับข้าราชการตำรวจ ครอบครัวยุติประชาชนทั่วไป รวมถึงบูรณาการความร่วมมือกับหน่วยงานที่เกี่ยวข้อง ทุกภาคส่วนอย่างต่อเนื่อง

๒. การกิจ

ทุกหน่วยในสังกัดสำนักงานตำรวจแห่งชาติ บูรณาการร่วมกับหน่วยในการปฏิบัติตามแผนนี้ และหน่วยงานอื่นๆ ที่เกี่ยวข้องกับการแก้ไขปัญหาด้านเด็ก สตรี และครอบครัว ได้แก่ หน่วยงานภาครัฐ ภาคเอกชน และองค์กรนอกภาครัฐ (Non-Governmental Organization, NGOs) โดยร่วมกัน ดำเนินการ ดังนี้ มาตรการป้องกัน รณรงค์ให้ความรู้ความเข้าใจในการพิทักษ์สิทธิเด็ก ป้องกัน

แผน : พัททังค์เด็ก สตรี และครอบครัว สำนักงานตำรวจแห่งชาติ

ความรุนแรงในครอบครัว มาตรการปราบปราม บังคับใช้กฎหมาย จัดการใช้แรงงานเด็กในรูปแบบที่เลวร้ายในทุกรูปแบบ มาตรการสืบสวนขยายผล ขยายผลการจับกุมคดีความผิดเกี่ยวกับเด็ก เยาวชน และ สตรีไปยังตัวการร่วม ผู้สนับสนุน และผู้อยู่เบื้องหลัง และมาตรการเพิ่มประสิทธิภาพในการอำนวยความสะดวกทางอาญา ดำเนินการสอบสวนคดีเกี่ยวกับเด็ก เยาวชน และสตรี โดยทีมสหวิชาชีพ

๓. การปฏิบัติ

ก. วัตถุประสงค์

- ๑) เพื่อบูรณาการร่วมกับหน่วยงานที่เกี่ยวข้อง ในการแก้ไขปัญหาเด็ก เยาวชน สตรี และครอบครัว อย่างมีประสิทธิภาพ
- ๒) เพื่อลดและควบคุมปัจจัยคุกคามที่ส่งผลกระทบต่อพฤติกรรมและพัฒนาการของเด็กและเยาวชน
- ๓) เพื่อพัฒนาเด็กและเยาวชนให้มีจิตใจที่ดีงาม อยู่ในกรอบของศีลธรรม และมีจิตสำนึกสาธารณะ
- ๔) เพื่อเสริมสร้างให้ครอบครัว ชุมชน มีความเข้มแข็ง รวมทั้งสนับสนุนสถาบันศาสนา และการศึกษา ในการพัฒนาเด็กและเยาวชน เพื่อเป็นกำลังสำคัญในการพัฒนาประเทศต่อไป
- ๕) เพื่อขจัดการใช้แรงงานเด็กในรูปแบบที่เลวร้าย

ข. เป้าหมาย

- ๑) การกระทำความผิดของเด็ก เยาวชน และสตรีมีจำนวนลดลง
- ๒) เด็ก เยาวชน และสตรีที่ตกเป็นผู้เสียหายหรือเหยื่อจากการทารุณกรรมมีจำนวนลดลง
- ๓) การกระทำความรุนแรงในครอบครัวมีจำนวนลดลง
- ๔) สามารถให้การช่วยเหลือ เยียวยาเด็ก เยาวชน และสตรีที่ตกเป็นผู้เสียหายหรือเหยื่อจากการทารุณกรรม และการกระทำความรุนแรงในครอบครัวได้เพิ่มขึ้น
- ๕) การดำเนินการกับเด็ก เยาวชน และสตรีที่กระทำความผิดหรือเข้าสู่กระบวนการยุติธรรม เป็นไปอย่างรวดเร็ว มีความยุติธรรม มีมาตรฐาน โปร่งใส และตรวจสอบได้
- ๖) เด็กที่ตกเป็นผู้เสียหายและ/หรือเคยเป็นแรงงานเด็กในรูปแบบที่เลวร้ายได้รับความช่วยเหลือคุ้มครอง

ค. แนวความคิดในการปฏิบัติ

ทุกหน่วยในสังกัดสำนักงานตำรวจแห่งชาติ ร่วมกันแก้ไขปัญหาเด็ก เยาวชน สตรี และครอบครัว และบูรณาการร่วมกับหน่วยงานอื่นที่เกี่ยวข้อง ทั้งภาครัฐ ภาคเอกชน และองค์กรนอกภาครัฐ

แผน : พัทธกะเด็ก สตรี และครอบครัว สำนักงานตำรวจแห่งชาติ

(Non-Governmental Organization, NGOs) โดยนำสถานการณ์ความรุนแรงในครอบครัว สถานการณ์การใช้แรงงานเด็กในรูปแบบที่เลวร้าย กฎหมายที่เกี่ยวข้อง และพันธกรณีระหว่างประเทศ ในด้านสิทธิมนุษยชนของไทย มาเป็นข้อมูลในการกำหนดแนวความคิดในการปฏิบัติให้ครอบคลุม ทุกประเด็นปัญหา โดยเน้นการป้องกันและการปราบปรามเป็นหลัก ซึ่งจะส่งผลให้สามารถแก้ปัญหา ในระยะยาวได้อย่างต่อเนื่องและเป็นระบบ

ง. มาตรการและแนวทางการปฏิบัติ

๑) มาตรการป้องกัน เป็นมาตรการที่มีวัตถุประสงค์เพื่อป้องกันไม่ให้เกิดการกระทำความรุนแรง ต่อเด็ก เยาวชน และสตรี รวมถึงการป้องกันไม่ให้เด็ก เยาวชน และสตรีเป็นผู้กระทำความรุนแรง หรือ กระทำผิดกฎหมาย โดยมีแนวทางการปฏิบัติ ดังนี้

ก) รมรณรงค์ประชาสัมพันธ์ ให้ความรู้แก่เด็ก เยาวชน บิดา มารดา ผู้ปกครอง หรือสมาชิก ในครอบครัวเกี่ยวกับความรุนแรงในครอบครัว และการกระทำผิดกฎหมาย ในด้านสิทธิ หน้าที่ ความรับผิดชอบ คุณธรรม จริยธรรม ค่านิยมเรื่องการเคารพศักดิ์ศรีความเป็นมนุษย์ ความแตกต่าง กฎ กติกาของสังคม และการอยู่ร่วมกันอย่างสันติ ฯลฯ

ผลผลิต คือ จำนวนการรณรงค์ ประชาสัมพันธ์ ให้ความรู้ และจำนวนผู้ที่ได้รับการอบรม ให้ความรู้

หน่วยงานรับผิดชอบ ได้แก่ กองบัญชาการตำรวจนครบาล ตำรวจภูธรภาค ๑ – ๙ กองบัญชาการตำรวจสอบสวนกลาง กองบัญชาการตำรวจท่องเที่ยว กองบัญชาการตำรวจตระเวนชายแดน โรงพยาบาลตำรวจ สำนักงานกำลังพล และสำนักงานยุทธศาสตร์ตำรวจ

ข) รมรณรงค์ประชาสัมพันธ์ ให้ความรู้ เสริมสร้างเจตคติ เกี่ยวกับงานอันตราย และงาน ในรูปแบบที่เลวร้ายให้แก่ นายจ้าง เจ้าของสถานประกอบกิจการ ผู้ว่าจ้าง ผู้รับเหมา นายหน้า หรือ ตัวแทนการจัดหางาน หัวหน้างาน ผู้ควบคุมงาน แรงงานเด็ก ฯลฯ

ผลผลิต คือ จำนวนการรณรงค์ ประชาสัมพันธ์ ให้ความรู้ และจำนวนผู้ที่ได้รับการอบรม ให้ความรู้

หน่วยงานรับผิดชอบ ได้แก่ กองบัญชาการตำรวจนครบาล ตำรวจภูธรภาค ๑ – ๙ กองบัญชาการตำรวจสอบสวนกลาง และ กองบัญชาการตำรวจท่องเที่ยว

ค) เข้มงวดกวดขันไม่ให้มีการใช้หรือจ้างเด็กให้ทำงานที่อาจเป็นอันตรายแก่ร่างกายหรือจิตใจ หรือมีผลกระทบต่อการศึกษาเติบโต หรือขัดขวางต่อพัฒนาการของเด็ก

ผลผลิต คือ จำนวนการสุ่มตรวจ

แผน : พิทักษ์เด็ก สตรี และครอบครัว สำนักงานตำรวจแห่งชาติ

หน่วยงานรับผิดชอบ ได้แก่ กองบัญชาการตำรวจนครบาล ตำรวจภูธรภาค ๑ - ๙
กองบัญชาการตำรวจสอบสวนกลาง และ กองบัญชาการตำรวจท่องเที่ยว

ง) ทำการตรวจสอบ ตรวจสอบสถานบริการไม่ให้มีเด็กเข้าไปใช้บริการโดยเด็ดขาด

ผลผลิต คือ จำนวนการตรวจสอบ จำนวนความผิดที่ตรวจพบ และจำนวนผู้ต้องหา

หน่วยงานรับผิดชอบ ได้แก่ กองบัญชาการตำรวจนครบาล ตำรวจภูธรภาค ๑ - ๙
กองบัญชาการตำรวจสอบสวนกลาง และกองบัญชาการตำรวจท่องเที่ยว

จ) ทำการตรวจสอบสถานที่ที่มีการใช้แรงงานเด็กทุกประเภทกิจการอย่างทั่วถึง และต่อเนื่อง

ผลผลิต คือ จำนวนการตรวจสอบ จำนวนความผิดที่ตรวจพบ และจำนวนผู้ต้องหา

หน่วยงานรับผิดชอบ ได้แก่ กองบัญชาการตำรวจนครบาล ตำรวจภูธรภาค ๑ - ๙
กองบัญชาการตำรวจสอบสวนกลาง และ กองบัญชาการตำรวจท่องเที่ยว

ฉ) ประสานความร่วมมือกับหน่วยงานอื่นที่เกี่ยวข้อง ทั้งภาครัฐ ภาคเอกชน และองค์กรนอก
ภาครัฐ (Non-Governmental Organization, NGOs) ในการแก้ไข ฟื้นฟู เยียวยาเด็กและเยาวชน
ที่ตกเป็นผู้เสียหาย และเป็นผู้กระทำความผิด เพื่อให้กลับตัวเป็นคนดีของสังคมและไม่กลับไปกระทำ
ความผิดซ้ำ โดยการจัดค่ายเยาวชน การฝึกอบรม หรือการทำกิจกรรมร่วมกันในชุมชน เป็นต้น

ผลผลิต คือ จำนวนการจัดกิจกรรมต่างๆ และจำนวนเด็กและเยาวชนที่เข้าร่วมกิจกรรม

หน่วยงานรับผิดชอบ ได้แก่ กองบัญชาการตำรวจนครบาล ตำรวจภูธรภาค ๑ - ๙
กองบัญชาการตำรวจสอบสวนกลาง กองบัญชาการตำรวจท่องเที่ยว กองบัญชาการตำรวจตระเวนชายแดน
โรงพยาบาลตำรวจ สำนักงานกำลังพล และสำนักงานยุทธศาสตร์ตำรวจ

๒) **มาตรการปราบปราม** เป็นมาตรการที่มีวัตถุประสงค์เพื่อให้การบังคับใช้กฎหมายเป็นไป
อย่างมีประสิทธิภาพและประสิทธิผล โดยปราบปราม จับกุมการกระทำผิดที่มีเด็ก เยาวชน และสตรี
ตกเป็นผู้เสียหาย รวมทั้งเป็นผู้กระทำความผิด โดยมีแนวทางการปฏิบัติ ดังนี้

ก) ดำเนินการกวาดล้าง จับกุมผู้กระทำความผิดต่อเด็ก เยาวชน และสตรี รวมทั้งเด็ก และเยาวชน
เป็นผู้กระทำความผิด โดยเฉพาะคดีทารุณกรรมหรือทำร้ายร่างกาย จิตใจ คดีเกี่ยวกับเพศ คดีค้าประเวณี และ
เป็นธุระจัดหา คดีมีและเผยแพร่ข้อมูลลามก คดีความผิดเกี่ยวกับแรงงาน และการใช้แรงงานเด็ก
ในรูปแบบที่เลวร้าย

ผลผลิต คือ จำนวนคดี และจำนวนผู้ต้องหา

หน่วยงานรับผิดชอบ ได้แก่ กองบัญชาการตำรวจนครบาล ตำรวจภูธรภาค ๑ - ๙
กองบัญชาการตำรวจสอบสวนกลาง และ กองบัญชาการตำรวจท่องเที่ยว

แผน : พิทักษ์เด็ก สตรี และครอบครัว สำนักงานตำรวจแห่งชาติ

ข) ดำเนินคดี บังคับใช้กฎหมายกับเจ้าของสถานบริการที่ปล่อยให้เด็กเข้าไปใช้บริการ รวมทั้งเจ้าของสถานประกอบกิจการ นายจ้างที่ใช้แรงงานเด็กโดยผิดกฎหมาย อย่างจริงจัง และต่อเนื่อง โดยบูรณาการร่วมกับหน่วยงานที่เกี่ยวข้องในพื้นที่อย่างใกล้ชิด

ผลผลิต คือ จำนวนคดี และจำนวนผู้ต้องหา

หน่วยงานรับผิดชอบ ได้แก่ กองบัญชาการตำรวจนครบาล ตำรวจภูธรภาค ๑ - ๙ กองบัญชาการตำรวจสอบสวนกลาง และกองบัญชาการตำรวจท่องเที่ยว

ค) ใช้มาตรการทางปกครอง และ/หรือการดำเนินการทางวินัย และอาญากับข้าราชการตำรวจ ที่กระทำผิดต่อเด็ก เยาวชน และสตรี รวมทั้งปล่อยให้เด็กเข้าไปใช้บริการในสถานบริการ ประเภทต่างๆ ที่กฎหมายห้ามไว้

ผลผลิต คือ ผลการดำเนินการทางปกครอง ทางวินัย และอาญากับข้าราชการตำรวจ ที่กระทำผิด (จำนวนเจ้าหน้าที่ที่ถูกดำเนินการ)

หน่วยงานรับผิดชอบ ได้แก่ ทุกหน่วยในสังกัดสำนักงานตำรวจแห่งชาติ

ง) สนับสนุนการปฏิบัติงานของพัฒนาสังคมและความมั่นคงของมนุษย์จังหวัด ในการกวาดล้าง ตรวจสอบ จับกุมขบวนการ โดยเน้นการกระทำที่มีลักษณะเป็นการหาผลประโยชน์ หรือใช้กำลังบังคับ ชูเชิญเด็กให้ขบวนการ โดยต้องไม่มีเด็กขบวนการบนถนน และสะพานลอย โดยเฉพาะแหล่งท่องเที่ยวต่างๆ

ผลผลิต คือ จำนวนคนขบวนการที่ทำการจับกุม และ/หรือให้ความช่วยเหลือ

หน่วยงานรับผิดชอบ ได้แก่ กองบัญชาการตำรวจนครบาล ตำรวจภูธรภาค ๑ - ๙ กองบัญชาการตำรวจสอบสวนกลาง และ กองบัญชาการตำรวจท่องเที่ยว

๓) มาตรการสืบสวนขยายผล เป็นมาตรการที่มีวัตถุประสงค์เพื่อขยายผลการปราบปราม จับกุม ไปยังตัวการร่วม ผู้สนับสนุน และผู้อยู่เบื้องหลังการกระทำผิด โดยมีแนวทางการปฏิบัติ ดังนี้

ก) ดำเนินการขยายผลการจับกุมคดีความผิดเกี่ยวกับเด็ก เยาวชน และสตรีไปยังตัวการร่วม ผู้สนับสนุน และผู้อยู่เบื้องหลัง โดยเฉพาะคดีทารุณกรรมหรือทำร้ายร่างกาย จิตใจ คดีเกี่ยวกับเพศ คดีค้าประเวณีและเป็นธุระจัดหา คดีมีและเผยแพร่วัตถุลามก และคดีความผิดเกี่ยวกับแรงงาน

ผลผลิต คือ ผลการจับกุมดำเนินคดีกับตัวการร่วม ผู้สนับสนุน และผู้อยู่เบื้องหลัง (จำนวนคดีที่ขยายผล และจำนวนผู้ต้องหา)

หน่วยงานรับผิดชอบ ได้แก่ กองบัญชาการตำรวจนครบาล ตำรวจภูธรภาค ๑ - ๙ กองบัญชาการตำรวจสอบสวนกลาง และ กองบัญชาการตำรวจท่องเที่ยว

ข) จัดทำฐานข้อมูลการสืบสวนบุคคล สถานที่ ยานพาหนะ เครื่องมือสื่อสาร ฯลฯ ที่มีพฤติการณ์เกี่ยวข้องกับการกระทำผิดต่อเด็ก เยาวชน และสตรี เพื่อเป็นข้อมูลในการสืบสวนติดตาม จับกุมตามกฎหมาย

แผน : พิทักษ์เด็ก สตรี และครอบครัว สำนักงานตำรวจแห่งชาติ

ผลผลิต คือ ฐานข้อมูลการสืบสวนที่มีคุณภาพ และใช้ประโยชน์ได้อย่างคุ้มค่า ได้แก่ จำนวนบุคคล สถานที่ ยานพาหนะ และอื่นๆ

หน่วยงานรับผิดชอบ ได้แก่ กองบัญชาการตำรวจนครบาล ตำรวจภูธรภาค ๑ - ๙ กองบัญชาการตำรวจสอบสวนกลาง และ กองบัญชาการตำรวจท่องเที่ยว

๔) **มาตรการเพิ่มประสิทธิภาพในการอำนวยความสะดวกทางอาญา** เป็นมาตรการที่มีวัตถุประสงค์เพื่อให้การดำเนินการในกระบวนการยุติธรรมเป็นไปอย่างรวดเร็ว มีประสิทธิภาพ มีความชัดเจน โปร่งใส และตรวจสอบได้ โดยมีแนวทางการปฏิบัติ ดังนี้

ก) ดำเนินการสอบสวนคดีเกี่ยวกับเด็ก เยาวชน และสตรีอย่างเป็นธรรม โดยทีมสหวิชาชีพ มีความชัดเจน โปร่งใส และตรวจสอบได้ โดยยึดถือวิธีการและขั้นตอนการปฏิบัติตามที่กฎหมาย กำหนดไว้อย่างเคร่งครัด พร้อมทั้งติดตามผลการสอบสวน และผลการพิจารณาคดีในชั้นพนักงานอัยการ และศาลยุติธรรม

ผลผลิต คือ ผลการสอบสวนในชั้นพนักงานสอบสวน พนักงานอัยการ และศาลยุติธรรม

หน่วยงานรับผิดชอบ ได้แก่ กองบัญชาการตำรวจนครบาล ตำรวจภูธรภาค ๑ - ๙ กองบัญชาการตำรวจสอบสวนกลาง กองบัญชาการตำรวจท่องเที่ยว สำนักงานตรวจคนเข้าเมือง และ สำนักงานกฎหมายและคดี

ข) จัดการอบรมให้ความรู้ ความเข้าใจเกี่ยวกับเจตนารมณ์ของกฎหมาย พัฒนาการของเด็ก และเยาวชน และเสริมสร้างเจตคติที่ดีให้แก่เจ้าหน้าที่ผู้เกี่ยวข้อง เพื่อให้การบังคับใช้กฎหมายเป็นไปอย่างมีประสิทธิภาพ ไม่เลือกปฏิบัติ เป็นไปในทิศทางเดียวกัน และสามารถกำหนดแนวทางการแก้ไข ปัญหาได้อย่างเหมาะสม รวมทั้งให้ความร่วมมือหรือสนับสนุนวิทยากรและ/หรือเจ้าหน้าที่สำหรับการฝึกอบรมที่จัดขึ้นโดยหน่วยงานอื่นๆ ทั้งภาครัฐ ภาคเอกชน และองค์กรพัฒนาเอกชน (NGOs)

ผลผลิต คือ จำนวนการอบรม และจำนวนเจ้าหน้าที่ที่เข้ารับการอบรม

หน่วยงานรับผิดชอบ ได้แก่ กองบัญชาการตำรวจนครบาล ตำรวจภูธรภาค ๑ - ๙ กองบัญชาการตำรวจสอบสวนกลาง กองบัญชาการตำรวจท่องเที่ยว สำนักงานตรวจคนเข้าเมือง สำนักงานกฎหมายและคดี กองบัญชาการศึกษา และโรงเรียนนายร้อยตำรวจ

ค) เพิ่มช่องทางการรับแจ้งเหตุ และการรับเรื่องร้องเรียนเกี่ยวกับการกระทำผิดที่มีเด็ก เยาวชน และสตรีตกเป็นผู้เสียหาย หรือผู้กระทำผิดในทุกช่องทางการสื่อสาร

ผลผลิต คือ จำนวนการร้องเรียนทั้งหมด และจำนวนผลการดำเนินการตามข้อร้องเรียน (ดำเนินการเสร็จสิ้นแล้ว และอยู่ระหว่างดำเนินการ)

แผน : พิทักษ์เด็ก สตรี และครอบครัว สำนักงานตำรวจแห่งชาติ

หน่วยงานรับผิดชอบ ได้แก่ กองบัญชาการตำรวจนครบาล ตำรวจภูธรภาค ๑ - ๙ กองบัญชาการตำรวจสอบสวนกลาง กองบัญชาการตำรวจท่องเที่ยว สำนักงานตรวจคนเข้าเมือง สำนักงานจรตำรวจ และ สำนักงานกฎหมายและคดี

ง) ให้ความคุ้มครองผู้เสียหาย และพยานที่เป็นเด็ก เยาวชน และสตรี อย่างเป็นระบบ และมีมาตรฐาน

ผลผลิต คือ จำนวนผู้เสียหาย และพยานที่ได้รับความคุ้มครอง

หน่วยงานรับผิดชอบ ได้แก่ กองบัญชาการตำรวจนครบาล ตำรวจภูธรภาค ๑ - ๙ กองบัญชาการตำรวจสอบสวนกลาง กองบัญชาการตำรวจท่องเที่ยว และสำนักงานตรวจคนเข้าเมือง

๕) **มาตรการเชื่อมโยงข้อมูล** เป็นมาตรการที่มีวัตถุประสงค์เพื่อให้มีระบบฐานข้อมูลคดีเกี่ยวกับเด็ก เยาวชน และสตรี ที่มีความถูกต้อง ครบถ้วน สมบูรณ์ เป็นปัจจุบัน สามารถนำไปใช้ประโยชน์เพื่อสนับสนุนการแก้ไขปัญหาได้อย่างมีประสิทธิภาพ และคุ้มค่า โดยมีแนวทางการปฏิบัติ ดังนี้

ก) ดำเนินการบันทึกข้อมูลคดีเกี่ยวกับเด็ก เยาวชน และสตรี ลงในระบบสารสนเทศสถานีตำรวจ (CRIMES) อย่างถูกต้อง และครบถ้วนทุกคดี

ผลผลิต คือ จำนวนคดีที่บันทึกลงในระบบฐานข้อมูล

หน่วยงานรับผิดชอบ ได้แก่ กองบัญชาการตำรวจนครบาล ตำรวจภูธรภาค ๑ - ๙ กองบัญชาการตำรวจสอบสวนกลาง สำนักงานตรวจคนเข้าเมือง และ สำนักงานเทคโนโลยีสารสนเทศ และการสื่อสาร

ข) จัดการฝึกอบรมเจ้าหน้าที่ผู้รับผิดชอบการบันทึกข้อมูลลงในระบบสารสนเทศสถานีตำรวจ (CRIMES) ของแต่ละหน่วย ให้ความรู้ความชำนาญ สามารถปฏิบัติหน้าที่ได้อย่างมีประสิทธิภาพ

ผลผลิต คือ จำนวนการอบรม และจำนวนเจ้าหน้าที่ที่เข้ารับการอบรม

หน่วยงานรับผิดชอบ ได้แก่ กองบัญชาการตำรวจนครบาล ตำรวจภูธรภาค ๑ - ๙ กองบัญชาการตำรวจสอบสวนกลาง สำนักงานตรวจคนเข้าเมือง และ สำนักงานเทคโนโลยีสารสนเทศ และการสื่อสาร

จ. การประกอบกำลัง

การประกอบกำลังในการดำเนินงานตามแผนนี้ แบ่งออกเป็น ๓ ระดับ ดังนี้

๑) ระดับสำนักงานตำรวจแห่งชาติ

จัดตั้งศูนย์พิทักษ์เด็ก สตรี ครอบครัว และป้องกันปราบปรามการค้ามนุษย์ สำนักงานตำรวจแห่งชาติ ใช้อักษรย่อว่า “ศพตส.ตร.” โดยมี รองผู้บัญชาการตำรวจแห่งชาติ หรือเทียบเท่า หรือผู้ที่ได้รับมอบหมายจากผู้บัญชาการตำรวจแห่งชาติ เป็นผู้อำนวยการ ใช้อักษรย่อว่า “ผอ.ศพตส.ตร.” และ

แผน : พิทักษ์เด็ก สตรี และครอบครัว สำนักงานตำรวจแห่งชาติ

มีผู้บังคับบัญชาระดับสำนักงานตำรวจแห่งชาติ ที่ได้รับมอบหมาย เป็นรองผู้อำนวยการ ใช้อักษรย่อว่า “รอง ผอ.ศพตส.ตร.” มีสถานที่ตั้งอยู่ที่ ห้อง ๕/๓ ชั้น ๕ อาคาร ๑ สำนักงานตำรวจแห่งชาติ กรุงเทพมหานคร ๑๐๓๓๐ หมายเลขโทรศัพท์ ๐ ๒๕๐๒ ๓๕๒๑ หมายเลขโทรสาร ๐ ๒๕๒๑ ๘๙๕๓

๒) ระดับกองบัญชาการหรือหน่วยเทียบเท่า

จัดตั้งศูนย์พิทักษ์เด็ก สตรี ครอบครัว และป้องกันปราบปรามการค้ามนุษย์ ในหน่วยต่างๆ ได้แก่ กองบัญชาการตำรวจนครบาล ตำรวจภูธรภาค ๑ - ๙, กองบัญชาการตำรวจสอบสวนกลาง กองบัญชาการตำรวจท่องเที่ยว กองบัญชาการตำรวจตระเวนชายแดน และ สำนักงานตรวจคนเข้าเมือง ใช้อักษรย่อว่า “ศพตส.บช.น., ภ.๑ - ๙, บช.ก., บช.ทท., บช.ตชด. และ บช.สตร.” โดยมีผู้บัญชาการ เป็นผู้อำนวยการ ใช้อักษรย่อว่า “ผอ.ศพตส.บช.น., ภ.๑ - ๙, บช.ก., บช.ทท., บช.ตชด. และ สตร.” และมอบหมายรองผู้บัญชาการ จำนวน ๑ นาย เป็นรองผู้อำนวยการ ใช้อักษรย่อว่า “รอง ผอ.ศพตส.บช.น., ภ.๑ - ๙, บช.ก., บช.ทท., บช.ตชด. และ สตร.” มีสถานที่ตั้งตามที่ตั้งของกองบัญชาการ

๓) ระดับกองบังคับการ/ตำรวจภูธรจังหวัด

จัดตั้งศูนย์พิทักษ์เด็ก สตรี ครอบครัว และป้องกันปราบปรามการค้ามนุษย์ ในหน่วยต่างๆ ได้แก่ กองบังคับการตำรวจนครบาล ๑ - ๙ ตำรวจภูธรจังหวัด กองบังคับการสืบสวนสอบสวน กองบัญชาการ ตำรวจนครบาล ตำรวจภูธรภาค ๑ - ๙ และ กองบังคับการสืบสวนจังหวัดชายแดนภาคใต้ กองบังคับการปราบปรามการค้ามนุษย์ กองบังคับการตำรวจน้ำ กองบังคับการตำรวจตระเวนชายแดน-ภาค ๑ - ๔ กองบังคับการตรวจคนเข้าเมือง ๒ - ๖ และกองบังคับการสืบสวนสอบสวน สำนักงานตรวจคนเข้าเมือง โดยใช้อักษรย่อว่า “ศพตส.บก.น.๑ - ๙, ภ.จว., บก.สส.บช.น., บก.สส./ภ.๑ - ๙, บก.สส.จชต., บก.ปคม., บก.รณ., บก.ตชด.ภาค ๑ - ๔, บก.ตม.๒ - ๖ และ บก.สส.สตร.” โดยมีผู้บังคับการ เป็นผู้อำนวยการ ใช้อักษรย่อว่า “ผอ.ศพตส.บก.น.๑ - ๙, ภ.จว., บก.สส.บช.น., บก.สส.ภ.๑ - ๙, บก.สส.จชต., บก.ปคม., บก.รณ., บก.ตชด.ภาค ๑ - ๔, บก.ตม.๒ - ๖ และ บก.สส.สตร.” และมอบหมายรองผู้บังคับการ จำนวน ๑ นาย เป็นรองผู้อำนวยการ ใช้อักษรย่อว่า “รอง ผอ.ศพตส.น.๑ - ๙, ภ.จว., บก.สส.บช.น., บก.สส.ภ.๑ - ๙, บก.สส.จชต., บก.ปคม., บก.รณ., บก.ตชด.ภาค ๑ - ๔, บก.ตม.๒ - ๖ และ บก.สส.สตร.” มีสถานที่ตั้งตามที่ตั้งของกองบังคับการ

ฉ. โครงสร้าง/ภารกิจ

ศูนย์พิทักษ์เด็ก สตรี ครอบครัว และป้องกันปราบปรามการค้ามนุษย์ สำนักงานตำรวจแห่งชาติ จัดโครงสร้าง ดังนี้

แผน : พัทธกษัตริ์ สตรี และครอบครัว สำนักงานตำรวจแห่งชาติ

๑) ส่วนบังคับบัญชา

เป็นส่วนบริหาร สั่งการ ควบคุม กำกับดูแล เร่งรัด ตรวจสอบ ติดตาม และประเมินผล การปฏิบัติงานของหน่วยต่างๆ ตามแผนนี้ ให้เป็นไปอย่างมีประสิทธิภาพและประสิทธิผล ตามนโยบาย ของรัฐบาลและสำนักงานตำรวจแห่งชาติ

๒) ส่วนอำนวยการ

ก) ฝ่ายอำนวยการ ศูนย์พิทักษ์เด็ก สตรี ครอบครัว และป้องกันปราบปรามการค้ามนุษย์ สำนักงานตำรวจแห่งชาติ

กองแผนงานอาชญากรรม สำนักงานยุทธศาสตร์ตำรวจ ทำหน้าที่เป็นฝ่ายอำนวยการให้กับ ส่วนบังคับบัญชาในการกำกับดูแลการปฏิบัติของหน่วยต่างๆ ให้บรรลุตามภารกิจที่ได้รับมอบหมาย จัดทำข้อเสนอแนะ แนวทางการปฏิบัตินำเสนอส่วนบังคับบัญชาพิจารณาสั่งการ รวมทั้งประสาน การปฏิบัติกับส่วนปฏิบัติการ ส่วนสนับสนุน และหน่วยงานอื่นที่เกี่ยวข้องเพื่อให้การดำเนินการ ในส่วนบังคับบัญชาบรรลุวัตถุประสงค์

ข) ฝ่ายสถิติ ศูนย์พิทักษ์เด็ก สตรี ครอบครัว และป้องกันปราบปรามการค้ามนุษย์ สำนักงานตำรวจแห่งชาติ

ศูนย์เทคโนโลยีสารสนเทศกลาง สำนักงานเทคโนโลยีสารสนเทศและการสื่อสาร ทำหน้าที่ เป็นฝ่ายสถิติ ของศูนย์พิทักษ์เด็ก สตรี ครอบครัว และป้องกันปราบปรามการค้ามนุษย์ สำนักงาน ตำรวจแห่งชาติ มีหน้าที่เป็นเจ้าภาพในการรวบรวมข้อมูลสถิติ ผลการปฏิบัติของหน่วยต่างๆ นำมา ดำเนินการวิเคราะห์ และสรุปเป็นภาพรวม เพื่อรายงานให้ผู้อำนวยการศูนย์พิทักษ์เด็ก สตรี ครอบครัว และป้องกันปราบปรามการค้ามนุษย์ สำนักงานตำรวจแห่งชาติทราบ ตลอดจนดำเนินงานด้านการ พัฒนาข้อมูลสารสนเทศ และเว็บไซต์ การประชาสัมพันธ์ ประสานการปฏิบัติงานกับส่วนปฏิบัติการ และ ส่วนสนับสนุน เพื่อให้การดำเนินการในส่วนบังคับบัญชาบรรลุวัตถุประสงค์

๓) ส่วนปฏิบัติการ

ก) ฝ่ายปฏิบัติการหลัก

เป็นหน่วยรับผิดชอบหลักในการป้องกันและปราบปรามการค้ามนุษย์ตามแผนนี้ ประกอบด้วย กองบัญชาการตำรวจนครบาล (กองบังคับการตำรวจนครบาล ๑-๙ กองกำกับการสวัสดิภาพเด็ก และสตรี) ตำรวจภูธรภาค ๑ - ๙ กองบัญชาการตำรวจสอบสวนกลาง (กองบังคับการปราบปราม การค้ามนุษย์ และกองบังคับการตำรวจน้ำ) กองบัญชาการตำรวจท่องเที่ยว กองบัญชาการตำรวจ ตระเวนชายแดน และ สำนักงานตรวจคนเข้าเมือง โดยมีภารกิจ และอำนาจหน้าที่ ดังนี้

แผน : พิทักษ์เด็ก สตรี และครอบครัว สำนักงานตำรวจแห่งชาติ

(๑) จัดตั้งศูนย์พิทักษ์เด็ก สตรี ครอบครัว และป้องกันปราบปรามการค้ามนุษย์ ขึ้นในระดับกองบัญชาการ และกองบังคับการ/ตำรวจภูธรจังหวัด โดยมีรายละเอียดตามที่กำหนดไว้ในเรื่องการประกอบกำลัง

(๒) ดำเนินงานพิทักษ์เด็ก สตรี และครอบครัว ตามมาตรการและแนวทางการปฏิบัติที่ได้กำหนดไว้ในแผนนี้ โดยแต่ละหน่วยมอบหมายระดับรองผู้บัญชาการและรองผู้บังคับการเป็นผู้รับผิดชอบการปฏิบัติ ทั้งนี้ ให้เป็นไปตามอำนาจ หน้าที่ และความเหมาะสมของแต่ละหน่วย

(๓) จัดทำแผนพิทักษ์เด็ก สตรี และครอบครัวของกองบัญชาการ และกองบังคับการ/ตำรวจภูธรจังหวัด ให้มีมาตรการและแนวทางการปฏิบัติสอดคล้องกับแผนนี้ โดยพิจารณาตามความเหมาะสมของแต่ละหน่วย

(๔) บูรณาการร่วมกับหน่วยในการปฏิบัติตามแผนนี้ และหน่วยงานอื่นๆ ที่เกี่ยวข้องกับการแก้ไขปัญหาด้านเด็ก สตรี และครอบครัว ดังนี้ หน่วยงานภาครัฐ ได้แก่ กระทรวงการพัฒนาสังคมและความมั่นคงของมนุษย์ กระทรวงแรงงาน กระทรวงอุตสาหกรรม และกรมประมง รวมทั้ง ภาคเอกชน และองค์กรนอกภาครัฐ (Non-Governmental Organization, NGOs)

(๕) ดำเนินการอื่นๆ ตามที่ผู้อำนวยการศูนย์พิทักษ์เด็ก สตรี ครอบครัว และป้องกันปราบปรามการค้ามนุษย์ สำนักงานตำรวจแห่งชาติ มอบหมาย

ข) ฝ่ายปฏิบัติการสนับสนุน

เป็นหน่วยสนับสนุนการปฏิบัติในด้านกำลังพล การข่าว และยุทธวิธี แก่ฝ่ายปฏิบัติการหลักในการป้องกันและปราบปรามการค้ามนุษย์ตามแผนนี้ ประกอบด้วย กองบัญชาการตำรวจสันติบาล, กองบัญชาการตำรวจปราบปรามยาเสพติด สำนักงานพิสูจน์หลักฐานตำรวจ กองบัญชาการตำรวจสอบสวนกลาง (กองบังคับการปราบปราม กองบังคับการตำรวจทางหลวง กองบังคับการตำรวจรถไฟ, กองบังคับการปราบปรามการกระทำผิดเกี่ยวกับอาชญากรรมทางเทคโนโลยี) กองบัญชาการการศึกษา โรงเรียนนายร้อยตำรวจ โรงพยาบาลตำรวจ และ กองบินตำรวจ โดยมีภารกิจ และอำนาจหน้าที่ ดังนี้

(๑) สนับสนุนการปฏิบัติของฝ่ายปฏิบัติการหลัก ในด้านกำลังพล การข่าว ยุทธวิธี เครื่องมือพิเศษ เทคนิคพิเศษเฉพาะทาง ฯลฯ ตามขีดความสามารถ ภารกิจ และอำนาจหน้าที่ของแต่ละหน่วย

(๒) บูรณาการร่วมกับหน่วยในการปฏิบัติตามแผนนี้ และหน่วยงานอื่นๆ ที่เกี่ยวข้องกับการแก้ไขปัญหาด้านเด็ก สตรี และครอบครัว ดังนี้ หน่วยงานภาครัฐ ได้แก่ กระทรวงการพัฒนาสังคมและความมั่นคงของมนุษย์ กระทรวงแรงงาน กระทรวงอุตสาหกรรม และกรมประมง รวมทั้ง ภาคเอกชน และองค์กรนอกภาครัฐ (Non-Governmental Organization, NGOs)

แผน : พิทักษ์เด็ก สตรี และครอบครัว สำนักงานตำรวจแห่งชาติ

(๓) ดำเนินการอื่นๆ ตามที่ผู้อำนวยการศูนย์พิทักษ์เด็ก สตรี ครอบครัว และป้องกันปราบปรามการค้ามนุษย์ สำนักงานตำรวจแห่งชาติ มอบหมาย

ค) ชุดปฏิบัติการศูนย์พิทักษ์เด็ก สตรี ครอบครัว และป้องกันปราบปรามการค้ามนุษย์ สำนักงานตำรวจแห่งชาติ (ขป.ศพตส.ตร.)

เป็นชุดปฏิบัติการส่วนกลางของศูนย์พิทักษ์เด็ก สตรี ครอบครัว และป้องกันปราบปรามการค้ามนุษย์ สำนักงานตำรวจแห่งชาติ ประกอบกำลังจากข้าราชการตำรวจที่มีความรู้ ความสามารถ และมีความเหมาะสม โดยผู้อำนวยการศูนย์พิทักษ์เด็ก สตรี ครอบครัว และป้องกันปราบปรามการค้ามนุษย์ สำนักงานตำรวจแห่งชาติ เสนอรายชื่อให้ผู้บัญชาการตำรวจแห่งชาติพิจารณา มีคำสั่งแต่งตั้ง โดยมีการกิจ และอำนาจหน้าที่ ดังนี้

(๑) สนับสนุนการปฏิบัติแก่หน่วยต่างๆ ในการดำเนินงานพิทักษ์เด็ก สตรี ครอบครัว และป้องกันปราบปรามการค้ามนุษย์ ของสำนักงานตำรวจแห่งชาติ

(๒) บูรณาการร่วมกับหน่วยในการปฏิบัติตามแผนนี้ และหน่วยงานอื่นๆ ที่เกี่ยวข้องกับการแก้ไขปัญหาด้านเด็ก สตรี และครอบครัว ดังนี้ หน่วยงานภาครัฐ ได้แก่ กระทรวงการพัฒนาสังคมและความมั่นคงของมนุษย์ กระทรวงแรงงาน กระทรวงอุตสาหกรรม และกรมประมง รวมทั้ง ภาคเอกชน และองค์กรนอกภาครัฐ (Non-Governmental Organization, NGOs)

(๓) ดำเนินการอื่นๆ ตามที่ผู้อำนวยการศูนย์พิทักษ์เด็ก สตรี ครอบครัว และป้องกันปราบปรามการค้ามนุษย์ สำนักงานตำรวจแห่งชาติ มอบหมาย

(๔) มีอำนาจปฏิบัติหน้าที่ได้ทั่วประเทศ

๔) ส่วนสนับสนุน

เป็นหน่วยสนับสนุนการปฏิบัติแก่ส่วนบังคับบัญชา ส่วนอำนวยการ และส่วนปฏิบัติการ ในการแก้ไขปัญหาดังกล่าว เด็ก เยาวชน สตรี และครอบครัว ตามแผนนี้ ประกอบด้วย สำนักงานยุทธศาสตร์ตำรวจ สำนักงานกำลังพล สำนักงานส่งกำลังบำรุง สำนักงานงบประมาณและการเงิน สำนักงานกฎหมายและคดี สำนักงานจรตำรวจ สำนักงานเทคโนโลยีสารสนเทศและการสื่อสาร กองการต่างประเทศ กองสารนิเทศ และ สถาบันฝึกอบรมระหว่างประเทศว่าด้วยการดำเนินการให้เป็นไปตามกฎหมาย โดยมีการกิจ และอำนาจหน้าที่ ดังนี้

(๑) สนับสนุนการปฏิบัติแก่ส่วนบังคับบัญชา ส่วนอำนวยการ และส่วนปฏิบัติการในด้านต่างๆ ตามขีดความสามารถ การกิจ และอำนาจหน้าที่ของแต่ละหน่วย

(๒) บูรณาการร่วมกับหน่วยในการปฏิบัติตามแผนนี้ และหน่วยงานอื่นๆ ที่เกี่ยวข้องกับการแก้ไขปัญหาด้านเด็ก สตรี และครอบครัว ดังนี้ หน่วยงานภาครัฐ ได้แก่ กระทรวงการพัฒนาสังคมและ

แผน : พัททภัยเด็ก สตรี และครอบครัว สำนักงานตำรวจแห่งชาติ

ความมั่นคงของมนุษย์ กระทรวงแรงงาน กระทรวงอุตสาหกรรม และกรมประมง รวมทั้ง ภาคเอกชน และองค์กรนอกภาครัฐ (Non-Governmental Organization, NGOs)

(๓) ดำเนินการอื่นๆ ตามที่ผู้อำนวยการศูนย์พิทักษ์เด็ก สตรี ครอบครัว และป้องกันปราบปรามการค้ามนุษย์ สำนักงานตำรวจแห่งชาติ มอบหมาย

ช. คำแนะนำในการประสาน

๑) แผนนี้มีผลบังคับใช้ตั้งแต่วันที่ผู้บัญชาการตำรวจแห่งชาติลงนาม โดยให้ยกเลิกแผนพิทักษ์เด็ก สตรี และครอบครัว สำนักงานตำรวจแห่งชาติ (พตส.ตร.๖๒) ลงวันที่ ๒๕ ตุลาคม ๒๕๖๒ รวมทั้งแผนอื่นของสำนักงานตำรวจแห่งชาติที่ขัดหรือแย้งกับแผนนี้ และให้ทุกหน่วยที่มีหน้าที่ปฏิบัติตามแผน ออกคำสั่งมอบหมายผู้รับผิดชอบในการดำเนินการ สนับสนุน หรือประสานการปฏิบัติตามแผนให้แล้วเสร็จภายใน ๑๕ วัน แล้วรายงานผู้อำนวยการศูนย์พิทักษ์เด็ก สตรี ครอบครัว และป้องกันปราบปรามการค้ามนุษย์ สำนักงานตำรวจแห่งชาติ ทราบ ผ่านกองแผนงานอาชญากรรม สำนักงานยุทธศาสตร์ตำรวจ พร้อมสำเนาแจ้งกองบังคับการปราบปรามการค้ามนุษย์ ทราบ

๒) ผู้บังคับบัญชาที่รับผิดชอบทุกระดับจะต้องศึกษา ทำความเข้าใจ และเผยแพร่ความรู้ความเข้าใจแก่ผู้ใต้บังคับบัญชาในสังกัดทุกคน ตลอดจนกำกับดูแล ตรวจสอบ ติดตาม ให้คำแนะนำ และร่วมปฏิบัติในมาตรการต่างๆ ตามความจำเป็นและเหมาะสม รวมทั้งต้องส่งเสริมสนับสนุนและแก้ไขปัญหาเบื้องต้นตามอำนาจหน้าที่ หากไม่สามารถดำเนินการได้ ต้องรายงานผู้อำนวยการศูนย์พิทักษ์เด็ก สตรี ครอบครัว และป้องกันปราบปรามการค้ามนุษย์ สำนักงานตำรวจแห่งชาติ ทราบโดยเร็วที่สุด

๓) ผู้บังคับบัญชาที่รับผิดชอบทุกระดับจะต้องกำชับผู้ใต้บังคับบัญชาหรือชุดปฏิบัติการให้ปฏิบัติหน้าที่ด้วยความซื่อสัตย์ สุจริต ยึดหลักกฎหมาย และต้องไม่เกี่ยวข้องหรือใช้อำนาจหน้าที่แสวงหาผลประโยชน์โดยมิชอบ อย่างเด็ดขาด โดยมีมาตรการควบคุมและเสริมสร้างความประพฤติและวินัยข้าราชการตำรวจ ตามคำสั่ง กรมตำรวจ ที่ ๑๒๑๒/๒๕๓๗ ลงวันที่ ๑ ตุลาคม ๒๕๓๗ และคำสั่งสำนักงานตำรวจแห่งชาติ ที่ ๒๓๔/๒๕๕๘ ลงวันที่ ๒๗ เมษายน ๒๕๕๘ เรื่อง การพิจารณาเจ้าหน้าที่ตำรวจที่บกพร่องในการป้องกันปราบปรามอาชญากรรม

๔) ในการดำเนินการตามมาตรการและแนวทางการปฏิบัติจะต้องคำนึงถึงหลักสิทธิมนุษยชน สิทธิเสรีภาพ ความเสมอภาคของบุคคล และศักดิ์ศรีของความเป็นมนุษย์เป็นสำคัญ โดยเฉพาะอย่างยิ่งในการจับกุมผู้กระทำความผิด การคัดแยก และช่วยเหลือ พิ้นฟู เยียวยาผู้เสียหาย จะต้องดำเนินการตามคำสั่ง มาตรการแนวทางที่กำหนดด้วยความระมัดระวัง รอบคอบ รัศุม โปร่งใส และตรวจสอบได้

๕) การปฏิบัติในเขตพื้นที่ติดต่อกันระหว่างสองหน่วยขึ้นไป ให้หน่วยรับผิดชอบประสานการปฏิบัติต่อกันโดยใกล้ชิดและต่อเนื่องจนกว่าจะเสร็จสิ้นภารกิจ

แผน : พื้ทักษ์เด็ก สตรี และครอบครัว สำนักงานตำรวจแห่งชาติ

๔. ธุรการ และการส่งกำลังบำรุง

ก. ธุรการ

- ๑) ตามสายงานปกติ
- ๒) การรายงาน

กรณีมีเหตุการณ์สำคัญ และเหตุการณ์ที่ประชาชนหรือสื่อมวลชนให้ความสนใจเกี่ยวกับ เด็ก เยาวชน และสตรี ให้หน่วยงานที่รับผิดชอบรายงานเหตุให้ผู้บังคับบัญชาทุกระดับทราบโดยด่วน ด้วยเครื่องมือสื่อสารที่เร็วที่สุด และให้จัดทำรายงานรายละเอียดเหตุที่เกิดขึ้นตามแบบรายงาน ผนวก ค รายงานให้ทราบต่อไป

ข. การส่งกำลังบำรุง

ให้ทุกหน่วยงานดำเนินการจัดทำรายละเอียดการใช้กำลัง และส่งกำลังบำรุงตามสายงานปกติ และอาจขอรับการสนับสนุนจากหน่วยงานอื่นๆ ที่เกี่ยวข้อง ทั้งภาครัฐ ภาคเอกชน และองค์กรนอกภาครัฐ (Non-Governmental Organization, NGOs)

๕. การบังคับบัญชา และการสื่อสาร

ก. การบังคับบัญชา

มอบหมายให้ พลตำรวจโท จารุวัฒน์ ไวศยะ ผู้ช่วยผู้บัญชาการตำรวจแห่งชาติ เป็นผู้อำนวยการ เป็นผู้บังคับบัญชาในการปฏิบัติตามแผนนี้ในภาพรวมโดยมีอำนาจเสนอแต่งตั้งที่ปรึกษา ผู้ช่วย และคณะทำงานให้ร่วมปฏิบัติงาน

ข. การสื่อสาร

๑) ศูนย์พิทักษ์เด็ก สตรี ครอบครัว และป้องกันปราบปรามการค้ามนุษย์ สำนักงานตำรวจแห่งชาติ มีสถานที่ตั้งอยู่ที่ ห้อง ๕/๓ ชั้น ๕ อาคาร ๑ สำนักงานตำรวจแห่งชาติ กรุงเทพมหานคร ๑๐๓๓๐ หมายเลขโทรศัพท์ ๐ ๒๕๐๒ ๓๕๒๖ หมายเลขโทรสาร ๐ ๒๕๒๑ ๘๘๕๓

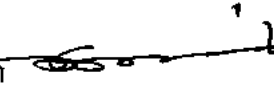
๒) ส่วนบังคับบัญชา ศูนย์พิทักษ์เด็ก สตรี ครอบครัว และป้องกันปราบปรามการค้ามนุษย์ สำนักงานตำรวจแห่งชาติ ตั้งอยู่ที่ ห้อง ๕/๓ ชั้น ๕ อาคาร ๑ สำนักงานตำรวจแห่งชาติ กรุงเทพมหานคร ๑๐๓๓๐ หมายเลขโทรศัพท์ ๐ ๒๕๐๒ ๓๕๒๖ หมายเลขโทรสาร ๐ ๒๕๒๑ ๘๘๕๓

๓) ฝ่ายอำนวยการ ศูนย์พิทักษ์เด็ก สตรี ครอบครัว และป้องกันปราบปรามการค้ามนุษย์ สำนักงานตำรวจแห่งชาติ ตั้งอยู่ที่ กองแผนงานอาชญากรรม สำนักงานยุทธศาสตร์ตำรวจ ชั้น ๑๑ อาคาร ๑ สำนักงานตำรวจแห่งชาติ หมายเลขโทรศัพท์ ๐ ๒๒๐๕ ๓๑๘๔ หมายเลขโทรสาร ๐ ๒๒๕๒ ๗๙๓๕
เว็บไซต์ : www.ccpd.rtpstrategy.police.go.th และ E-mail : ccpd0007.23@gmail.com

แผน : พัทธกษัตริ์ สตรี และครอบครัว สำนักงานตำรวจแห่งชาติ

๔) ฝ่ายสถิติ ศูนย์พัทกษัตริ์ สตรี ครอบครัว และป้องกันปราบปรามการค้ามนุษย์ สำนักงานตำรวจแห่งชาติ ตั้งอยู่ที่ ศูนย์เทคโนโลยีสารสนเทศกลาง สำนักงานเทคโนโลยีสารสนเทศและการสื่อสาร อาคาร ๕ ชั้น ๒ สำนักงานตำรวจแห่งชาติ กรุงเทพมหานคร ๑๐๓๓๐ หมายเลขโทรศัพท์ ๐ ๒๒๐๕ ๑๘๔๐ - ๓ หมายเลขโทรสาร ๐ ๒๒๕๑ ๐๑๖๒

๕) ให้ใช้ข่ายปกติของสำนักงานตำรวจแห่งชาติเป็นหลักในการติดต่อประสานงาน

พลตำรวจเอก 

(จักรทิพย์ ชัยจินดา)

ผู้บัญชาการตำรวจแห่งชาติ

ผนวก : ก สรุปรมาตรการและแนวทางการปฏิบัติ

ข โครงสร้างศูนย์พัทกษัตริ์ สตรี ครอบครัว และป้องกันปราบปรามการค้ามนุษย์
สำนักงานตำรวจแห่งชาติ (ศพดส.ตร.)

ค การรายงาน

ง การแจกจ่าย

ผนวก ก (สรุปมาตรการและแนวทางการปฏิบัติ) ประกอบ แผนพีพีพีเด็ก สตรี และครอบครัว สำนักงานตำรวจแห่งชาติ

ลำดับ	มาตรการ	แนวทางการปฏิบัติ	ผลผลิต	หน่วยงานรับผิดชอบ
๑.	ป้องกัน	<p>รณรงค์ประชาสัมพันธ์ ให้ความรู้แก่เด็ก เยาวชน บิดา มารดา ผู้ปกครอง หรือสมาชิกในครอบครัวเกี่ยวกับความรุนแรง และการกระทำผิดกฎหมาย ในด้านสิทธิ หน้าที่ ความรับผิดชอบ คุณธรรม จริยธรรม ค่านิยมเรื่องการเคารพศักดิ์ศรีความเป็นมนุษย์ ความแตกต่าง ภูมิ ทัศนคติของสังคม และการอยู่ร่วมกันอย่างสันติ ฯลฯ</p> <p>รณรงค์ประชาสัมพันธ์ ให้ความรู้ เสริมสร้างเจตคติ เกี่ยวกับงานอันดีร้าย และงานในรูปแบบที่เลวร้ายให้แก่วัยต่าง เจ้าของสถานประกอบการ ผู้ว่าจ้าง ผู้รับเหมา นายหน้า หรือตัวแทนทางการจัดหางาน หัวหน้างาน ผู้ควบคุมงาน แรงงานเด็ก ฯลฯ</p> <p>เข้มงวดกวดขันไม่ให้มีการใช้หรือจ้างเด็กให้ทำงานที่อาจเป็นอันตรายแก่ร่างกายหรือจิตใจ หรือมีผลกระทบต่อการศึกษาเจริญเติบโต หรือขัดขวางต่อพัฒนาการของเด็ก</p> <p>ทำการตรวจสอบ ตรวจสอบให้มีภาระไม่หนักเกินไปใช้บริการ โดยเด็ดขาด</p>	<p>จำนวนการรณรงค์ ประชาสัมพันธ์ ให้ความรู้ และจำนวนผู้ที่ได้รับการอบรมให้ความรู้</p> <p>จำนวนการรณรงค์ ประชาสัมพันธ์ ให้ความรู้ และจำนวนผู้ที่ได้รับการอบรม ให้ความรู้</p>	<p>บช.น. ก.๑ - ๘ บช.ก. บช.ทท. สภพ. และ สยศ.ตร.</p>
		<p>จำนวนการคุ้มครอง</p>	<p>จำนวนการตรวจสอบ จำนวนความผิดที่ตรวจพบ และจำนวนผู้ต้องหา</p>	<p>บช.น. ก.๑ - ๘ บช.ก. และ บช.ทท.</p>
		<p>ทำการตรวจสอบสถานที่ที่มีการใช้แรงงานเด็กทุกประเภทกิจการอย่างทั่วถึง</p>	<p>จำนวนการตรวจสอบ จำนวนความผิด</p>	<p>บช.น. ก.๑ - ๘</p>

ผนวก ก (สรุปมาตรการและแนวทางการปฏิบัติ) ประกอบ แผนพิทักษ์เด็ก สตรี และครอบครัว สำนักงานตำรวจแห่งชาติ

ลำดับ	มาตรการ	แนวทางการปฏิบัติ	ผลผลิต				หน่วยงานรับผิดชอบ
		<p>และต่อเนื่อง</p> <p>ประสานความร่วมมือกับหน่วยงานอื่นที่เกี่ยวข้อง ทั้งภาครัฐ ภาคเอกชน และองค์กรพัฒนาเอกชน (NGOs) ในการแก้ไข ฟื้นฟู เยียวยาเด็กและเยาวชนที่ตกเป็นผู้เสียหาย หรือเป็นผู้กระทำคามผิด เพื่อให้กลับตัวเป็นคนดีของสังคม และไม่กลับไปกระทำความผิดอีก โดยการจัดค่ายเยาวชน การฝึกอบรม หรือการทำกิจกรรมร่วมกันในชุมชน เป็นต้น</p>	<p>จำนวนการจัดกิจกรรมต่างๆ และจำนวนเด็กและเยาวชนที่เข้าร่วมกิจกรรม</p> <p>สภพ. และ สยต.ตร.</p>		<p>๒.</p> <p>ปราบปราม</p>	<p>จำนวนคดี และจำนวนผู้ต้องหา</p> <p>บช.น. ก.๑ - ๙</p> <p>บช.ก. และ บช.พท.</p>	<p>บช.น. ก.๑ - ๙</p> <p>บช.ก. และ บช.พท.</p>
	<p>ดำเนินคดี บังคับใช้กฎหมายกับเจ้าของสถานบริการที่ปล่อยให้และเสียใหม่ เด็กเข้าไปใช้บริการ รวมทั้งเจ้าของสถานประกอบการ นายจ้างที่ใช้แรงงานเด็กโดยผิดกฎหมายอย่างจริงจังและต่อเนื่อง โดยบูรณาการกับหน่วยงานที่เกี่ยวข้องในพื้นที่</p>	<p>จำนวนคดี และจำนวนผู้ต้องหา</p> <p>บช.น. ก.๑ - ๙</p> <p>บช.ก. และ บช.พท.</p>	<p>บช.น. ก.๑ - ๙</p> <p>บช.ก. และ บช.พท.</p>				
	<p>ใช้มาตรการทางปกครอง และ/หรือการดำเนินทางวินัย และอาญา กับข้าราชการตำรวจ ที่กระทำความผิดต่อเด็ก เยาวชน และสตรี รวมทั้งปล่อยและละเลยให้มีเด็กเข้าไปใช้บริการในสถานบริการประเภทต่างๆ ที่กฎหมายห้ามไว้</p>	<p>ผลการดำเนินการทางปกครอง ทางวินัย และอาญา กับข้าราชการตำรวจที่กระทำความผิด (จำนวนเจ้าหน้าที่ที่ถูกดำเนินการ)</p>	<p>ทุกหน่วย</p>				

ผนวก ก (สรุปมาตรการและแนวทางการปฏิบัติ) ประกอบ แผนพิทักษ์เด็ก สตรี และครอบครัว สำนักงานตำรวจแห่งชาติ

ลำดับ	มาตรการ	แนวทางการปฏิบัติ	ผลผลิต	หน่วยงานรับผิดชอบ
		สนับสนุนการปฏิบัติงานของพัฒนาสังคมและความมั่นคงของมนุษย์จังหวัด ในการกวดขัน ตรวจสอบ จับกุมขอทาน โดยเน้นการกระทำที่มีลักษณะเป็นการหาผลประโยชน์ หรือใช้กำลังบังคับ ชูเช็ญเด็กให้ขอทาน โดยต้องไม่มีเด็กขอทานบนถนน และสะพานลอย โดยเฉพาะแหล่งท่องเที่ยวต่างๆ	จำนวนคนขอทานที่ทำการจับกุม และ/หรือให้ความช่วยเหลือ	บช.น. ก.๑ - ๙ บช.ก. และ บช.ทท.
๓.	สืบสวนขยายผล	ดำเนินการขยายผลการจับกุมคดีความผิดเกี่ยวกับเด็ก เยาวชน และ สตรีไปยังตัวการร่วม ผู้สนับสนุน และผู้อยู่เบื้องหลัง โดยเฉพาะคดีทารุณกรรม หรือทำร้ายร่างกาย จิตใจ คดีเกี่ยวกับเพศ คดีค้าประเวณีและเป็นผู้จัดหา คดีมีและเผยแพร่ข้อมูลมาก และคดีความผิดเกี่ยวกับแรงงาน	ผลการจับกุมดำเนินคดีกับตัวการร่วม ผู้สนับสนุน และผู้อยู่เบื้องหลัง (จำนวนคดีขยายผล และจำนวนผู้ต้องหา)	บช.น. ก.๑ - ๙ บช.ก. และ บช.ทท.
		จัดทำฐานข้อมูลการสืบสวนบุคคล สถานที่ ยานพาหนะ เครื่องมือสื่อสาร ฯลฯ ที่มีพฤติการณ์เกี่ยวข้องกับกระทำความผิดต่อเด็ก เยาวชน และสตรี เพื่อเป็นข้อมูลในการสืบสวนติดตามจับกุมตามกฎหมาย	ฐานข้อมูลการสืบสวนที่มีคุณภาพ และใช้ประโยชน์ได้อย่างคุ้มค่า ได้แก่ จำนวนบุคคล สถานที่ ยานพาหนะ และอื่นๆ	บช.น. ก.๑ - ๙ บช.ก. และ บช.ทท.
๔.	เพิ่มประสิทธิภาพในการอำนวยความยุติธรรมทางอาญา	ดำเนินการสอบสวนคดีเกี่ยวกับเด็ก เยาวชน และสตรี อย่างเป็นธรรม โดยทรมานทมิฬวิชาชีพ มีความชัดเจน โปร่งใส และตรวจสอบได้ โดยยึดถือวิธีการและขั้นตอนการปฏิบัติตามที่กฎหมายกำหนดไว้อย่างเคร่งครัด พร้อมทั้งติดตามผลการสอบสวน และผลการพิจารณาคดีในชั้นพนักงานอัยการ และศาลยุติธรรม	ผลการสอบสวนในชั้นพนักงานสอบสวน พนักงานอัยการ และศาลยุติธรรม	บช.น. ก.๑ - ๙ บช.ก. บช.ทท. สถม. และ กมต.

ผนวก ก (สรุปมาตรการและแนวทางการปฏิบัติ) ประกอบ แผนพิทักษ์เด็ก สตรี และครอบครัว สำนักงานตำรวจแห่งชาติ

ลำดับ	มาตรการ	แนวทางการปฏิบัติ	ผลผลิต	หน่วยงานรับผิดชอบ
		<p>จัดการอบรมให้ความรู้ ความเข้าใจเกี่ยวกับเจตนาารมณ์ของกฎหมาย พัฒนาการของเด็ก และเยาวชน และเสริมสร้างเจตคติที่ดีแก่เจ้าหน้าที่ผู้เกี่ยวข้อง เพื่อให้การบังคับใช้กฎหมายเป็นไปอย่างมีประสิทธิภาพ ไม่เลือกปฏิบัติ เป็นไปเป็นทิศทางเดียวกัน และสามารถกำหนดแนวทางการแก้ไขปัญหาดังกล่าวได้อย่างเหมาะสม รวมทั้งให้ความร่วมมือหรือสนับสนุนวิทยากรและ/หรือเจ้าหน้าที่สำหรับการฝึกอบรมที่จัดขึ้นโดยหน่วยงานอื่นๆ ทั้งภาครัฐ ภาคเอกชน และองค์กรพัฒนาเอกชน (NGOs)</p>	<p>จำนวนการอบรม และจำนวนเจ้าหน้าที่ที่เข้ารับการอบรม</p>	<p>บช.น. ก.๑ – ๔ บช.ก. บช.ทท. สตม. กมต. บช.ต. และ รร.นรต.</p>
		<p>เพิ่มช่องทางการรับแจ้งเหตุ และการรับเรื่องร้องเรียนเกี่ยวกับการกระทำผิดที่มเด็ก เยาวชน และสตรีตกเป็นผู้เสียหาย หรือผู้กระทำความผิดในทุกช่องทาง การสื่อสาร</p>	<p>จำนวนการร้องเรียนทั้งหมด และจำนวนผลการดำเนินการตามข้อร้องเรียน (ดำเนินการเสร็จสิ้นแล้ว และอยู่ระหว่างดำเนินการ)</p>	<p>บช.น. ก.๑ – ๔ บช.ก. บช.ทท. สตม. จต. และ กมต.</p>
		<p>ให้ความคุ้มครองผู้เสียหาย และพยานที่เป็นเด็ก เยาวชน และสตรี อย่างเป็นระบบ และมาตรฐาน</p>	<p>จำนวนผู้เสียหาย เทียบ และพยานที่ได้รับคุ้มครอง</p>	<p>บช.น. ก.๑ – ๔ บช.ก. บช.ทท. และ สตม.</p>
๕.	เชื่อมโยงข้อมูล	<p>ดำเนินการบันทึกข้อมูลคดีเกี่ยวกับเด็ก เยาวชน และสตรีลงในระบบสารสนเทศสถานีตำรวจ (CRIMES) อย่างถูกต้อง และครบถ้วน ทุกคดี</p>	<p>จำนวนคดีที่บันทึกลงในระบบฐานข้อมูล</p>	<p>บช.น. ก.๑ – ๔ บช.ก. สตม. และ สทส.</p>

ผนวก ก (สรุปมาตรการและแนวทางการปฏิบัติ) ประกอบ แผนพีพีทีเคตีก สตรี และครอบครัว สำนักงานตำรวจแห่งชาติ

ลำดับ	มาตรการ	แนวทางการปฏิบัติ	ผลผลิต	หน่วยงานรับผิดชอบ
		จัดการฝึกอบรมเจ้าหน้าที่ผู้รับผิดชอบการบันทึกข้อมูลลงในระบบสารสนเทศ สถานีตำรวจ (CRIMES) ของแต่ละหน่วย ให้มีความชำนาญ สามารถปฏิบัติงาน หน้าที่ได้อย่างมีประสิทธิภาพ	จำนวนการอบรม และจำนวนเจ้าหน้าที่ ที่เข้ารับการอบรม	บช.น. ก.๑ - ๘ บช.ก. สตม. และ สทส.

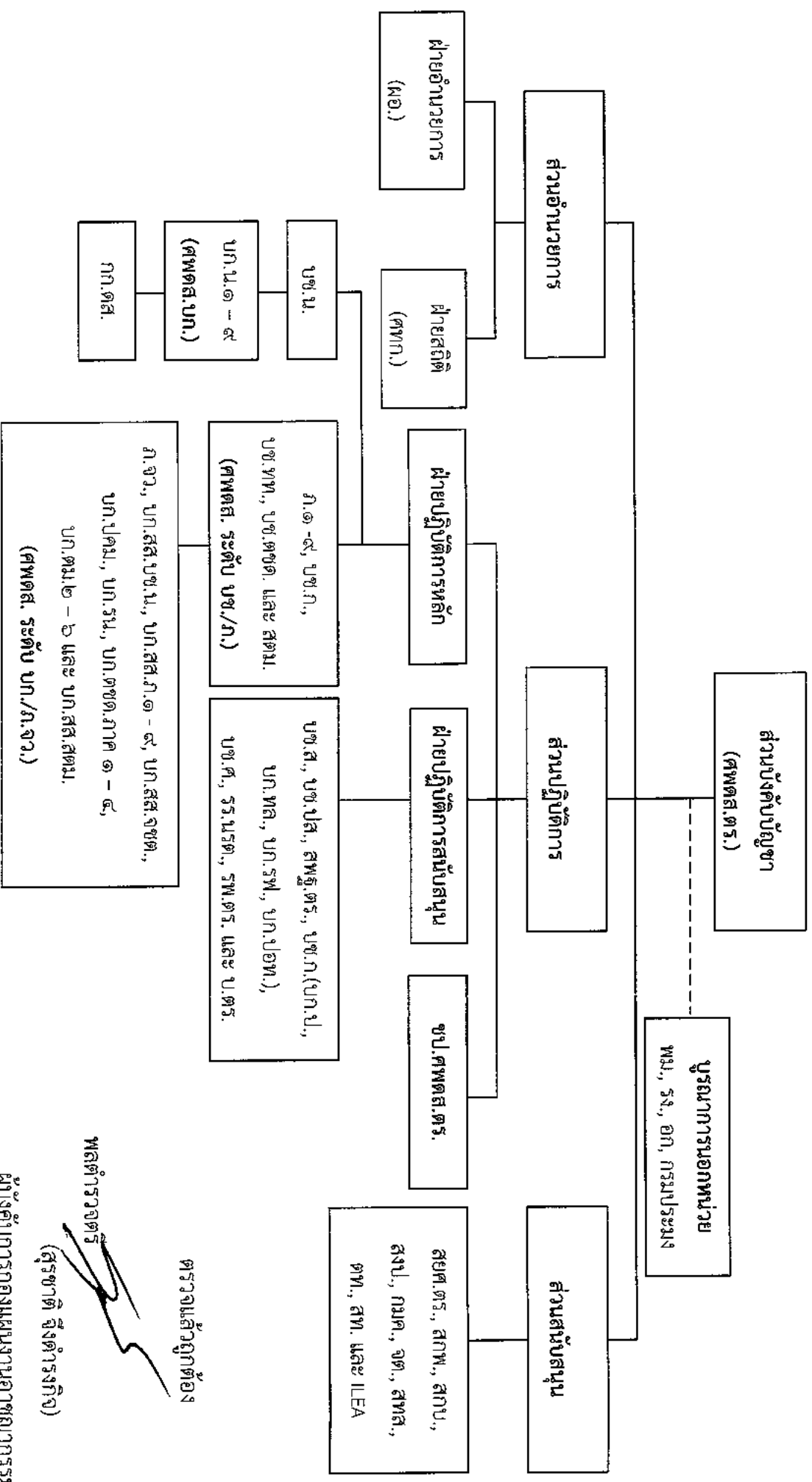
ตรวจแล้วถูกต้อง

พลตำรวจตรี

(สุรชาติ สิงห์ดำรงกิจ)

ผู้บังคับการกองแผนงานอาชญากรรม

แผนก ข โครงสร้างศูนย์พิทักษ์เด็ก สตรี ครอบครัว และป้องกันปราบปรามการค้ามนุษย์ สำนักงานตำรวจแห่งชาติ (ศพตส.ตร.)
 ประกอบ แผนพิทักษ์เด็ก สตรี และครอบครัว สำนักงานตำรวจแห่งชาติ



ตรวจและฎีกาต้อง

พลตำรวจตรี

(สุรชาติ สิงค์กรกิจ)

ผู้บังคับการกองแผนงานอาชญากรรม

ผนวก ค (การรายงาน)

ประกอบ แผนพิทักษ์เด็ก สตรี และครอบครัว สำนักงานตำรวจแห่งชาติ

๑. แบบรายงาน แบ่งออกเป็น ๗ แบบ ได้แก่

ก. แบบรายงาน พตส.ตร.๐๑ ใช้ในการรายงานข้อมูลการดำเนินงานด้านการบริหารจัดการใช้แรงงานเด็กในรูปแบบที่เลวร้าย

ข. แบบรายงาน พตส.ตร.๐๒ ใช้ในการรายงานผลตามตัวชี้วัดตามยุทธศาสตร์ของนโยบายและแผนระดับชาติเพื่อจัดการใช้แรงงานเด็กในรูปแบบที่เลวร้าย

ค. แบบรายงาน พตส.ตร.๐๓ ใช้ในการรายงานคดีตาม พ.ร.บ.คุ้มครองผู้ถูกกระทำ ความรุนแรงในครอบครัว พ.ศ.๒๕๕๐

ง. แบบรายงาน พตส.ตร.๐๔ ใช้ในการรายงานสถิติข้อมูลที่เกี่ยวข้องกับเด็ก สตรี และครอบครัว จำนวนผู้เสียหาย จำแนกตามอายุและเพศ สถิติการจับกุมและที่เกิดเหตุ

จ. แบบรายงาน พตส.ตร.๐๕ ใช้ในการรายงานสถิติข้อมูลที่เกี่ยวข้องกับเด็ก สตรี และครอบครัว จำนวนผู้ต้องหา จำแนกตามอายุและเพศ

ฉ. แบบรายงาน พตส.ตร.๐๖ ใช้ในการรายงานจำนวนเด็กที่ถูกลิดรอนเสรีภาพในกระบวนการยุติธรรม

ช. แบบรายงาน พตส.ตร.๐๗ ใช้ในการรายงานจำนวนเด็กที่ถูกลิดรอนเสรีภาพเนื่องจากการย้ายถิ่นฐาน

๒. การรายงาน

ก. หน่วยงานระดับ บช./ภ. สรุปผลการปฏิบัติของหน่วยในสังกัด ตามแบบรายงาน พตส.ตร.๐๑ - ๐๗ รายงานให้ ศพตส.ตร. (ผ่าน ผอ.สยศ.ตร.) ทราบ ตามกำหนดเวลา ดังนี้

๑) ครั้งที่ ๑ (วันที่ ๑ ต.ค. - ๓๑ ธ.ค.) ให้รายงานภายในวันที่ ๕ ม.ค.

๒) ครั้งที่ ๒ (วันที่ ๑ ม.ค. - ๓๑ มี.ค.) ให้รายงานภายในวันที่ ๕ เม.ย.

๓) ครั้งที่ ๓ (วันที่ ๑ เม.ย. - ๓๐ มิ.ย.) ให้รายงานภายในวันที่ ๕ ก.ค.

๔) ครั้งที่ ๔ (วันที่ ๑ ก.ค. - ๓๐ ก.ย.) ให้รายงานภายในวันที่ ๕ ต.ค.

ข. ให้เป็นหน้าที่ของพนักงานสอบสวนเจ้าของคดี รับผิดชอบรายงานข้อมูล ในระบบสารสนเทศสถานีตำรวจ (CRIMES) ตามแบบที่กำหนด หลังจากได้รับคำร้องทุกข์ไว้ตามระเบียบแล้ว อย่างช้า ไม่เกิน ๓ วันทำการ

ค. ให้หน่วยงานระดับ บช./ภ. กำชับเจ้าหน้าที่ผู้รับผิดชอบรายงานผลการปฏิบัติตามแบบรายงานที่กำหนดให้ตรงตามกำหนดเวลา เพื่อมิให้เกิดความเสียหายต่อทางราชการ

ตรวจแล้วถูกต้อง

พลตำรวจตรี

(สุรชาติ จึงดำรงกิจ)

ผู้บังคับการกองแผนงานอาชญากรรม

ผนวก ค (การรายงาน)

ประกอบ แผนพิทักษ์เด็ก สตรี และครอบครัว สำนักงานตำรวจแห่งชาติ

- อนุผนวก : ๑ แบบรายงาน พตส.ตร.๐๑
 ๒ แบบรายงาน พตส.ตร.๐๒
 ๓ แบบรายงาน พตส.ตร.๐๓
 ๔ แบบรายงาน พตส.ตร.๐๔
 ๕ แบบรายงาน พตส.ตร.๐๕
 ๖ แบบรายงาน พตส.ตร.๐๖
 ๗ แบบรายงาน พตส.ตร.๐๗

อนุผนวก ๑ (แบบรายงาน พตส.ตร.๐๑) ประกอบ ผนวก ค (การรายงาน) ประกอบ แผนพิทักษ์เด็ก สตรี และครอบครัว สำนักงานตำรวจแห่งชาติ

ครั้งที่ ๑ วันที่ ๑ ต.ค. - ๓๑ ต.ค.
 ครั้งที่ ๒ วันที่ ๑ ม.ค. - ๓๑ มี.ค.
 ครั้งที่ ๓ วันที่ ๑ เม.ย. - ๓๐ มิ.ย.
 ครั้งที่ ๔ วันที่ ๑ ก.ค. - ๓๐ ก.ย.

แบบรายงานข้อมูลการดำเนินงานด้านเด็ก แรงงานเด็ก แรงงานเด็กในรูปแบบที่เล่าเรื่อง ประจำปีงบประมาณ พ.ศ.

(จำนวน “ ชุดการใช้แรงงานเด็ก ” “ ชุดพิทักษ์ป้องกันเด็ก ” และ “ จำนวนเด็กที่ตกเป็นเหยื่อ ”)

หน่วยงาน.....

การใช้แรงงานเด็กในรูปแบบที่เลวร้าย (๑)	จำนวนคดีที่เกี่ยวข้อง กับการใช้แรงงานเด็ก (คดี) (๒)	จำนวนคดีที่ส่งฟ้องใน ชั้น พงส.(คดี) (๓)	จำนวน เด็กที่ตก เป็นเหยื่อ(คน) (๔)	ขอบเขตข้อมูล/เงื่อนไข การจัดเก็บข้อมูล (๕)	แหล่งที่มาและ ช่วงเวลาในการจัดเก็บ ข้อมูล (๖)
รูปแบบ ก. ทุกรูปแบบของการใช้พาส หรือแนวโน้มที่คล้ายกับการใช้พาส เช่น การค้า และการซื้อ การขายเด็ก แรงงานซัฟฟ린 แรงงานประติบัติ แรงงานบังคับ					
รูปแบบ ข. การใช้ จัดหา หรือเสนอเด็กเพื่อการค้าประเวณี เพื่อการผลิตสินค้า หรือเพื่อการแสดงลามก					
รูปแบบ ค. การใช้ จัดหา หรือเสนอเด็กเพื่อกิจกรรมที่ผิดกฎหมาย โดยเฉพาะการผลิตและขนส่งยาเสพติด					
รูปแบบ ง. งานซึ่งโดยลักษณะของงาน หรือโดยสภาพแวดล้อมการทำงานมีแนวโน้มที่จะเป็นอันตรายต่อสุขภาพ ความปลอดภัย หรือศีลธรรมของเด็ก					
รวม					

รับรองว่าเป็นข้อมูลที่ถูกต้อง

พ.ต.อ.

(.....)

ตำแหน่ง.....

หมายเหตุ : สำหรับรายงานสถานการณ์การใช้แรงงานเด็กในรูปแบบที่เลวร้าย

อนุผนวก ๑ (แบบรายงาน พตส.ตร.๐๑) ประกอบ ผนวก ค (การรายงาน)
ประกอบ แผนพิทักษ์เด็ก สตรี และครอบครัว สำนักงานตำรวจแห่งชาติ

วิธีการกรอกข้อมูล

ตร. ได้รับมอบหมายจากคณะกรรมการการจัดการใช้แรงงานเด็กในรูปแบบที่เลวร้าย รับผิดชอบในการ
จัดเก็บข้อมูลจำนวนเด็กที่ถูกใช้แรงงานในรูปแบบที่เลวร้ายทุกรูปแบบ

๑. ช่อง “ การใช้แรงงานเด็กในรูปแบบที่เลวร้าย ” แบ่งเป็น ๔ รูปแบบ ได้แก่

รูปแบบ ก. ทุกรูปแบบของการใช้ทาส หรือแนวปฏิบัติที่คล้ายกับการใช้ทาส เช่น การค้า และการซื้อ การขาย
เด็ก แรงงานขัดหนี้ แรงงานไพร่ติดที่ดิน แรงงานบังคับ หรือเรียกเกณฑ์ ซึ่งรวมถึงการบังคับหรือเรียกเกณฑ์เด็ก
เพื่อใช้ในการสู้รบ

รูปแบบ ข. การใช้ จัดหา หรือเสนอเด็กเพื่อการค้าประเวณี เพื่อการผลิตสื่อลามก หรือเพื่อการแสดงลามก

รูปแบบ ค. การใช้ จัดหา หรือเสนอเด็กเพื่อกิจกรรมที่ผิดกฎหมายโดยเฉพาะเพื่อการผลิตและขนส่งยาเสพติด

รูปแบบ ง. งานซึ่งโดยลักษณะของงาน หรือโดยสภาพแวดล้อมในการทำงานมีแนวโน้มที่จะเป็นอันตราย

ต่อสุขภาพ ความปลอดภัย หรือศีลธรรมของเด็ก

๒. ช่อง “ จำนวนคดีที่เกี่ยวข้องกับการใช้แรงงานเด็ก (คดี) ” ให้กรอกจำนวนตัวเลขคดีของปีงบประมาณตาม
วงรอบที่กำหนด ดังนี้

ครั้งที่ ๑ ตั้งแต่วันที่ ๑ ต.ค. – ๓๑ ธ.ค.

ครั้งที่ ๒ ตั้งแต่วันที่ ๑ ม.ค. – ๓๑ มี.ค.

ครั้งที่ ๓ ตั้งแต่วันที่ ๑ เม.ย. – ๓๐ มิ.ย.

ครั้งที่ ๔ ตั้งแต่วันที่ ๑ ก.ค. – ๓๐ ก.ย.

๓. ช่อง “ จำนวนคดีที่ส่งฟ้องในชั้น พงส. (คดี) ” ให้กรอกจำนวนตัวเลขคดี แล้วรายงานตามวงรอบที่กำหนด

๔. ช่อง “ จำนวน เด็กที่ตกเป็นเหยื่อ (คน) ” ให้กรอกจำนวนตัวเลขเด็กที่ตกเป็นเหยื่อ แล้วรายงานตามวงรอบ
ที่กำหนด

๕. ช่อง “ ขอบเขตข้อมูล/เงื่อนไขในการจัดเก็บข้อมูล ” ให้กำหนดกรอบ/ข้อจำกัดของข้อมูลที่แสดงว่านับ
หรือไม่นับกรณีใดบ้างในแต่ละรูปแบบ

๖. ช่อง “ แหล่งที่มาและช่วงเวลาในการจัดเก็บข้อมูล ” ให้ระบุหน่วยปฏิบัติย่อยที่เป็นเจ้าของข้อมูล หรือ
รายงานข้อมูล

๗. ให้ระดับ พ.ต.อ. ขึ้นไป ลงนามรับรองความถูกต้องของข้อมูล

ตรวจแล้วถูกต้อง

พลตำรวจตรี

(สุรชาติ จึงดำรงกิจ)

ผู้บังคับการกองแผนงานอาชญากรรม

อภินววก ๒ (แบบ พตส.ตร.๐๒) ประกอบ หมวด ๓ (การรายงาน) ประกอบ แผนพิทักษ์เด็ก สตรี และครอบครัว สำนักงานตำรวจแห่งชาติ

ครึ่งที่ ๑ วันที่ ๑ ต.ค. - ๓๑ ธ.ค.
 ครึ่งที่ ๒ วันที่ ๑ ม.ค. - ๓๑ มี.ค.
 ครึ่งที่ ๓ วันที่ ๑ เม.ย. - ๓๐ มิ.ย.
 ครึ่งที่ ๔ วันที่ ๑ ก.ค. - ๓๐ ก.ย.

แบบรายงานข้อมูลการดำเนินงานคุ้มครองเด็ก แรงงานเด็ก แรงงานเด็กในรูปแบบพิลลวร้าย
 ประจำปีงบประมาณ พ.ศ.

การใช้จ่ายงบประมาณที่ ๑	จำนวนเด็กที่ตกเป็นผู้เสียหายและ/หรือ สงสัยเป็นแรงงานเด็กในรูปแบบที่เลวร้าย (๑)	จำนวนเด็กที่ได้รับความช่วยเหลือคุ้มครองส่ง ตกเป็นผู้เสียหายและ/หรือตกเป็นแรงงานเด็ก ในรูปแบบที่เลวร้าย (๓)	จำนวนเด็กที่ถูกแจ้งให้ทำงานในรูปแบบที่ รุนแรงกว่าพิลลวร้าย (๔)	จำนวนเด็กที่ถูกแจ้งให้ทำงานในรูปแบบที่ รุนแรงกว่าพิลลวร้าย (๕)	จำนวนผู้กระทำความผิดเกี่ยวกับกรใช้ แรงงานเด็กในรูปแบบที่เลวร้ายได้รับการ ลงโทษ (๖)
รูปแบบ ๑. ทุกรูปแบบของการใช้ทาส หรือแนวปฏิบัติที่คล้ายกัน การใช้ เช่น การค้า และการซื้อ การขายเด็ก แรงงานบังคับ แรงงานพรัดคดีคน แรงงานบังคับ การลดขนาด					
รูปแบบ ๒. การใช้ จักหา หรือเสนอตั้งแต่อารต์ ๓ ประเด็น เพื่อยกสิทธิ์ต่อสนาม หรือเนื่อง การผิดและของเสียจากผลิตภัณฑ์					
รูปแบบ ๓. งานสิ่งใดก็ตามของงาน หรือโดยสภาพแวดล้อมในการทั้งหมดมี แนวโน้มที่จะเป็นอันตรายต่อสุขภาพ ความปลอดภัย หรือศีลธรรมของสังคม					
รวม					

รับรองว่าเป็นข้อมูลถูกต้อง

พ.ต.อ.
 ตำแหน่ง.....

หมายเหตุ : สำหรับรายงานผลตามตัวชี้วัดตามยุทธศาสตร์ของนโยบายและแผนระดับชาติเพื่อขจัดการใช้แรงงานเด็กในรูปแบบที่เลวร้าย

อนุผนวก ๒ (แบบรายงาน พดส.ตร.๐๒) ประกอบ ผนวก ค (การรายงาน)
ประกอบ แผนพิทักษ์เด็ก สตรี และครอบครัว สำนักงานตำรวจแห่งชาติ

วิธีการกรอกข้อมูล

ตร. ได้รับมอบหมายจากคณะกรรมการการขจัดการใช้แรงงานเด็กในรูปแบบที่เลวร้าย รับผิดชอบในการ
จัดเก็บข้อมูลจำนวนเด็กที่ถูกใช้แรงงานในรูปแบบที่เลวร้ายทุกรูปแบบ

๑. ช่อง “ การใช้แรงงานเด็กในรูปแบบที่เลวร้าย ” แบ่งเป็น ๔ รูปแบบ ได้แก่

รูปแบบ ก. ทุกรูปแบบของการใช้ทาส หรือแนวปฏิบัติที่คล้ายกับการใช้ทาส เช่น การค้า และการซื้อ การขาย
เด็ก แรงงานขุดหิน แรงงานไพร่ตีดที่ดิน แรงงานบังคับ หรือเรียกเกณฑ์ ซึ่งรวมถึงการบังคับหรือเรียกเกณฑ์เด็ก
เพื่อใช้ในการสู้รบ

รูปแบบ ข. การใช้ จัดหา หรือเสนอเด็กเพื่อการค้าประเวณี เพื่อการผลิตสื่อลามก หรือเพื่อการแสดงลามก

รูปแบบ ค. การใช้ จัดหา หรือเสนอเด็กเพื่อกิจกรรมที่ผิดกฎหมายโดยเฉพาะเพื่อการผลิตและขนส่งยาเสพติด

รูปแบบ ง. งานซึ่งโดยลักษณะของงาน หรือโดยสภาพแวดล้อมในการทำงานมีแนวโน้มที่จะเป็นอันตราย

ต่อสุขภาพ ความปลอดภัย หรือศีลธรรมของเด็ก

๒. ช่อง “ จำนวนเด็กที่ตกเป็นผู้เสียหายและ/หรือเคยเป็นแรงงานเด็กในรูปแบบที่เลวร้าย ” โดยคำว่า “ เป็น
ผู้เสียหาย ” หมายถึง ในทางอาญาหมายถึงบุคคลผู้ได้รับความเสียหายเนื่องจากการกระทำผิดฐานใดฐาน
หนึ่ง รวมทั้งบุคคลอื่นที่มีอำนาจจัดการแทนได้ตามที่กฎหมายกำหนด

๓. ช่อง “ จำนวนเด็กที่ได้รับความช่วยเหลือคุ้มครองหลังตกเป็นผู้เสียหายและ/หรือเคยเป็นแรงงานเด็กใน
รูปแบบที่เลวร้าย ” โดยคำว่า “ การช่วยเหลือคุ้มครอง ” หมายถึง การช่วยเหลือให้พ้นสภาพจากการตกเป็น
ผู้เสียหายหรือการเป็นแรงงานเด็กในรูปแบบที่เลวร้ายทุกรูปแบบ

๔. ช่อง “ จำนวนเด็กที่ถูกใช้ให้ทำงานในรูปแบบที่เลวร้าย ” โดยคำว่า “ รูปแบบที่เลวร้าย ” หมายถึง รูปแบบ
ของการใช้แรงงานเด็กตามข้อกำหนดของอนุสัญญาองค์การแรงงานระหว่างประเทศ ฉบับที่ ๑๘๒ ว่าด้วย
การห้ามและดำเนินการโดยทันทีเพื่อขจัดการใช้แรงงานเด็กในรูปแบบที่เลวร้าย

๕. ช่อง “ จำนวนเด็กที่ถูกใช้ให้ทำงานในรูปแบบที่เลวร้ายได้รับการคุ้มครองตามกฎหมาย ” โดยคำว่า
“ การได้รับความคุ้มครองตามกฎหมาย ” หมายถึง การที่เด็กถูกใช้ให้ทำงานในรูปแบบที่เลวร้าย ได้รับการ
ป้องกัน คุ้มครอง ตามบทบัญญัติของกฎหมาย ตามระเบียบ ข้อบังคับต่างๆ ที่มีการประกาศใช้อย่างเป็น
ทางการมีการลงนามโดยผู้มีอำนาจในการลงนามตามแต่กรณี

๖. ให้ระดับ พ.ต.อ. ขึ้นไป ลงนามรับรองความถูกต้องของข้อมูล

ตรวจแล้วถูกต้อง

พลตำรวจตรี

(สุรชาติ จึงดำรงกิจ)

ผู้บังคับการกองแผนงานอาชญากรรม

อนุผนวก ๓ (แบบรายงาน พตส.๓๓) ประกอบ ผนวก ๓ (การรายงาน) ประกอบ แผนพีทีทีเด็ก สตรี และครอบครัว สำนักงานตำรวจแห่งชาติ

ครึ่งที่ ๑ วันที่ ๑ ต.ค. - ๓๑ ต.ค.
 ครึ่งที่ ๒ วันที่ ๑ ม.ค. - ๓๑ มี.ค.
 ครึ่งที่ ๓ วันที่ ๑ เม.ย. - ๓๐ มิ.ย.
 ครึ่งที่ ๔ วันที่ ๑ ก.ค. - ๓๐ ก.ย.

รายงานคดีตาม พ.ร.บ.คุ้มครองผู้ถูกกระทำด้วยความรุนแรงในครอบครัว พ.ศ.๒๕๕๐

ประจำปีงบประมาณ พ.ศ.

หน่วยงาน (๑)	ช่วงระยะเวลาตั้งแต่ (๒)	จำนวนคดีการกระทำ ความรุนแรงในครอบครัว (๓)		จำนวนคำสั่ง กำหนดการ/วิธีการเพื่อ บรรเทาทุกข์ (๔)	จำนวนการละเมิดคำสั่ง กำหนดการ วิธีการ บรรเทาทุกข์ (๕)	จำนวนการยอมความขึ้น สอบสวน (๖)
		ไม่ร้องทุกข์	ร้องทุกข์			
บช./เทียบเท่า						

(๓) กรณีแยกตามประเภทความรุนแรง

ประเภท	อายุผู้ถูกกระทำ	จำนวนคดี										รวม		
		อายุต่ำกว่า ๑๐ ปี	ชาย	หญิง	ชาย	หญิง	ชาย	หญิง	ชาย	หญิง	ชาย		หญิง	
๑. การกระทำ ความรุนแรงทางกาย														
๒. การกระทำ ความรุนแรงทางเพศ														
๓. การกระทำ ความรุนแรงทางจิตใจ														
๔. การกระทำ ความรุนแรงทางสังคม (การละเลย/การทอดทิ้ง)														
๕. อื่น ๆ ระบุ														
	รวม													

หมายเหตุ : สำหรับรายงานข้อมูลสถานการณ์ความรุนแรงในครอบครัว

ตามมาตรา ๑๗ แห่ง พ.ร.บ.คุ้มครองผู้ถูกกระทำด้วยความรุนแรงในครอบครัว พ.ศ.๒๕๕๐

พ.ศ.อ.

รับรองว่าเป็นข้อมูลที่ถูกต้อง

ตำแหน่ง

อนุผนวก ๓ (แบบรายงาน พตส.ตร.๐๓) ประกอบ ผนวก ค (การรายงาน)
ประกอบ แผนพิทักษ์เด็ก สตรี และครอบครัว สำนักงานตำรวจแห่งชาติ

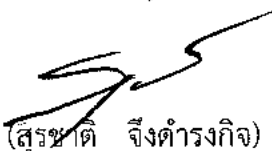
วิธีการกรอกข้อมูล

ตร. ได้รับมอบหมายจากกระทรวงการพัฒนาสังคมและความมั่นคงของมนุษย์ ดำเนินการจัดเก็บข้อมูล เพื่อประกอบการจัดทำรายงาน มาตรา ๗ แห่ง พ.ร.บ.คุ้มครองผู้ถูกกระทำด้วยความรุนแรงในครอบครัว พ.ศ.๒๕๕๐

๑. ช่อง “ หน่วยงาน ” ให้กรอกหน่วยที่จัดเก็บข้อมูล ตามสายงานปกติ และให้ระดับ บช./เทียบเท่า เป็นผู้รวบรวมข้อมูลในภาพรวมส่ง ตร.
๒. ช่อง “ ช่วงระยะเวลาที่จัดเก็บ ” ให้ห้วงระยะเวลาที่ได้จัดเก็บข้อมูล โดยรายงานตามวงรอบที่กำหนด
๓. ช่อง “ จำนวนคดีการกระทำ ความรุนแรงในครอบครัว ” ให้กรอกจำนวนตัวเลขคดี แบ่งเป็น ไม่ร้องทุกข์ และร้องทุกข์
๔. ช่อง “ จำนวนคำสั่ง ” กำหนดมาตรการ/วิธีการเพื่อบรรเทาทุกข์ ” ให้กรอกจำนวนคำสั่งที่หน่วย ได้ดำเนินการตามแนวทาง พ.ร.บ.คุ้มครองผู้ถูกกระทำด้วยความรุนแรงในครอบครัว พ.ศ.๒๕๕๐
๕. ช่อง “ จำนวนการละเมิด คำสั่ง กำหนดมาตรการ วิธีการบรรเทาทุกข์ ” ให้กรอกจำนวนการละเมิดคำสั่ง กำหนดมาตรการ วิธีการบรรเทาทุกข์ ตามแนวทาง พ.ร.บ.คุ้มครองผู้ถูกกระทำด้วยความรุนแรงในครอบครัว พ.ศ.๒๕๕๐
๖. ช่อง “ จำนวนการยอมความชั้นสอบสวน ” ให้กรอกจำนวนคดีที่มีการยอมความ
๗. ส่วน “ กรณีแยกตามประเภทความผิด ” ให้กรอกจำนวนคดีผู้ถูกกระทำ ความผิดประเภทต่างๆ ได้แก่ การกระทำ ความรุนแรงทางกาย ทางเพศ ทางจิตใจ และทางสังคม ตามช่วงอายุที่ได้กำหนด
๘. ให้ระดับ พ.ต.อ. ขึ้นไป ลงนามรับรองความถูกต้องของข้อมูล

ตรวจแล้วถูกต้อง

พลตำรวจตรี


(สุรชาติ จึ่งดำรงกิจ)

ผู้บังคับการกองแผนงานอาชญากรรม

อนุผนวก ๔ (แบบ พตส.ตร.๐๕) ประกอบ ผนวก ค (การรายงาน) ประกอบ แผนพีทีกซ์เต็ม สตรี และครอบครัว สำนักงานตำรวจแห่งชาติ

รายงานสถิติข้อมูลสถิติเกี่ยวกับเด็ก เยาวชน สตรี และครอบครัว
 จำนวนผู้ต้องหาล่ามกตามอายุและเพศ สถิติการจับกุมและที่เกิดเหตุ

ประจำปีงบประมาณ พ.ศ.

- ครึ่งที่ ๑ วันที่ ๑ พ.ค. - ๓๑ มิ.ค.
 ครึ่งที่ ๒ วันที่ ๑ เม.ย. - ๓๑ มิ.ย.
 ครึ่งที่ ๓ วันที่ ๑ มิ.ย. - ๓๑ มิ.ย.
 ครึ่งที่ ๔ วันที่ ๑ ก.ค. - ๓๑ ก.ย.

บช.

ผู้ต้องหา (คน)

ประเภทคดี	รับแจ้ง (จำนวน คดี)	รวม		อายุ (ปี)												การจับกุม		ที่เกิดเหตุ				
		ชาย	หญิง	ต่ำกว่า ๑๐ ปี		๑๐ - ๑๓ ปี		๑๓ - ๑๕ ปี		ตั้งแต่ ๑๕ ถึง ๑๙ ปี		ตั้งแต่ ๑๙ ถึง ๒๓ ปี		ตั้งแต่ ๒๓ ถึง ๒๕ ปี		ตั้งแต่ ๒๕ ปีขึ้นไป		จับกุม	ออกหมายจับ	ชุมชน	เบา	ที่
				ช	ญ	ช	ญ	ช	ญ	ช	ญ	ช	ญ	ช	ญ	ช	ญ					
๑. คดีทารุณกรรมหรือทำร้ายร่างกาย/จิตใจ																						
๑.๑ พ.ร.บ.คุ้มครองเด็ก พ.ศ.๒๕๕๖																						
๑.๒ พ.ร.บ.คุ้มครองผู้ถูกกระทำด้วยความรุนแรงในครอบครัว พ.ศ.๒๕๕๐																						
๑.๓ พ.ร.บ.ควบคุมการชกของพยาน พ.ศ.๒๕๕๙																						
๒. คดีเกี่ยวกับเพศ																						
๒.๑ ข่มขืนหรือข่มขืนเรา																						
๒.๒ อยาบงการ																						
๒.๓ พรากผู้เยาว์																						
๓. คดีที่ล่าช้าและเป็นผู้รับผิดชอบ																						
๔. คดีมีและเผยแพร่วัตถุลามก																						
๕. คดีความผิดเกี่ยวกับแรงงาน																						
๕.๑ คดีบังคับใช้แรงงาน																						
๕.๒ คดีงานอันตราย																						
๕.๓ คดีงานไม่เหมาะสมกับเด็ก																						
๕.๔ คดีหลอกลวงไปทำงาน																						
รวม																						

รับรองว่าเป็นข้อมูลถูกต้อง

พ.ต.อ.

(.....)

ตำแหน่ง.....

อนุผนวก ๔ (แบบ พตส.ตร.๐๔) ประกอบ ผนวก ค (การรายงาน)
ประกอบ แผนพิทักษ์เด็ก สตรี และครอบครัว สำนักงานตำรวจแห่งชาติ

วิธีการกรอกข้อมูล

๑. ให้กรอกข้อมูลเป็นจำนวนตัวเลข โดยมีรายละเอียด ดังนี้
 - ก. ประเภทคดี ได้แก่ คดีทารุณกรรมหรือทำร้ายร่างกาย/จิตใจ, ความผิดตาม พ.ร.บ.ควบคุมการขอทาน พ.ศ.๒๕๕๙ คดีเกี่ยวกับเพศ, คดีค้าประเวณีและเป็นธุระจัดหาฯ, คดีมีและเผยแพร่วัตถุลามก คดีความผิดเกี่ยวกับแรงงาน
 - ข. ผู้เสียหาย ได้แก่ เพศ (ชาย-หญิง) และอายุ จำแนกตามที่กำหนด
 - ค. ที่เกิดเหตุ ได้แก่ ชุมชนหนาแน่น บางบาง และที่เปลี่ยว
๒. ให้ระดับ พ.ต.อ. ขึ้นไป ลงนามรับรองความถูกต้องของข้อมูล

ตรวจแล้วถูกต้อง

พลตำรวจตรี

(สุรชาติ จึงดำรงกิจ)

ผู้บังคับการกองแผนงานอาชญากรรม

อนุผนวก ๕ (แบบ พตส.๓ร.๐๕) ประกอบ ผนวก ๘ (การรายงาน) ประกอบ แผนพีพีทีเค สตรี และครอบครัว สำนักงานตำรวจแห่งชาติ

รายงานสถิติข้อมูลคดีเกี่ยวกับเด็ก เยาวชน สตรี และครอบครัว

จำนวนผู้เสียหาย จำแนกตามอายุและเพศ

ประจำปีงบประมาณ พ.ศ.

บช.....

- ครึ่งที่ ๑ วันที่ ๑ ต.ค. - ๓๑ ต.ค.
 ครึ่งที่ ๒ วันที่ ๑ ม.ค. - ๓๑ มี.ค.
 ครึ่งที่ ๓ วันที่ ๑ เม.ย. - ๓๐ มิ.ย.
 ครึ่งที่ ๔ วันที่ ๑ ก.ค. - ๓๐ ก.ย.

ประเภทคดี	รับแจ้ง (จำนวนคดี)	รวม		อายุ (ปี)														
		ชาย	หญิง	๑๐ - ๑๑ ปี		๑๒ - ๑๓ ปี		ตั้งแต่ ๑๔ ถึง ๑๕ ปี		ตั้งแต่ ๑๕ ถึง ๑๖ ปี		ตั้งแต่ ๑๖ ถึง ๑๗ ปี		ตั้งแต่ ๑๗ ถึง ๑๘ ปี		ตั้งแต่ ๑๘ ถึง ๒๐ ปี		
				ช	ญ	ช	ญ	ช	ญ	ช	ญ	ช	ญ	ช	ญ	ช	ญ	ช
๑. คดีทารุณกรรมหรือทำร้ายร่างกาย/จิตใจ																		
๑.๑ พ.ร.บ.คุ้มครองเด็ก พ.ศ.๒๕๔๖																		
๑.๒ พ.ร.บ.คุ้มครองผู้ถูกกระทำด้วยความรุนแรงในครอบครัว พ.ศ.๒๕๕๐																		
๑.๓ พ.ร.บ.ควบคุมการรื้อถอน พ.ศ.๒๕๕๙																		
๒. คดีเกี่ยวกับเพศ																		
๒.๑ จำนวนที่กระทำชำเรา																		
๒.๒ อื่นๆ																		
๒.๓ พราศูณีย์																		
๓. คดีค้าประเวณีและเบ็ดเตล็ดต่างๆ																		
๔. คดีมีและเผยแพร่วัตถุลามก																		
๕. คดีความผิดเกี่ยวกับแรงงาน																		
๕.๑ คดีบังคับใช้แรงงาน																		
๕.๒ คดีงานอันตราย																		
๕.๓ คดีงานไม่เหมาะสมกับเด็ก																		
๕.๔ คดีหลุดออกไปทำงาน																		
รวม																		

รับรองว่าเป็นข้อมูลถูกต้อง

พ.ต.อ. (.....)

ตำแหน่ง.....

อนุผนวก ๕ (แบบ พตส.ตร.๐๕) ประกอบ ผนวก ค (การรายงาน)
ประกอบ แผนพิทักษ์เด็ก สตรี และครอบครัว สำนักงานตำรวจแห่งชาติ

วิธีการกรอกข้อมูล

๑. ให้กรอกข้อมูลเป็นจำนวนตัวเลข โดยมีรายละเอียด ดังนี้
 - ก. ประเภทคดี ได้แก่ คดีทารุณกรรมหรือทำร้ายร่างกาย/จิตใจ, ความผิดตาม พ.ร.บ.ควบคุมการขอทาน พ.ศ.๒๕๕๙ คดีเกี่ยวกับเพศ, คดีค้าประเวณีและเป็นธุระจัดหาฯ, คดีมีและเผยแพร่วัตถุลามก คดีความผิดเกี่ยวกับแรงงาน
 - ข. ผู้ต้องหา ได้แก่ เพศ (ชาย-หญิง) และอายุ จำแนกตามที่กำหนด
๒. ให้ระดับ พ.ต.อ. ขึ้นไป ลงนามรับรองความถูกต้องของข้อมูล

ตรวจแล้วถูกต้อง

พลตำรวจตรี

(สุรชาติ จิ่งดำรงกิจ)

ผู้บังคับการกองแผนงานอาชญากรรม

อนุผนวก ๖ (แบบ พต.ตร.๐๖) ประกอบ ผนวก ค (การรายงาน) ประกอบ แผนพิทักษ์เด็ก สตรี และครอบครัว สำนักงานตำรวจแห่งชาติ

ครั้งที่ ๑ วันที่ ๑ ต.ค. - ๓๑ ต.ค.
 ครั้งที่ ๒ วันที่ ๑ มี.ค. - ๓๑ มี.ค.
 ครั้งที่ ๓ วันที่ ๑ เม.ย. - ๓๐ มิ.ย.
 ครั้งที่ ๔ วันที่ ๑ ก.ค. - ๓๐ ก.ย.

จำนวนบุคคลที่ถูกสิทธิรอนเสรีภาพในกระบวนการยุติธรรม (จำนวนผู้ต้องหาจำแนกตามสัญชาติ)

ประจำปีงบประมาณ พ.ศ.

บช./ภ.

เพศ	อายุต่ำกว่า ๑๐ ปี		อายุ ๑๐ - ๑๑ ปี		อายุ ๑๒ - ๑๓ ปี		อายุ ๑๔ - ไม่เกิน ๑๕ ปี		อายุ ๑๕ - ไม่เกิน ๑๘ ปี		อายุ ๑๘ - ไม่เกิน ๒๐ ปี		อายุ ๒๐ - ไม่เกิน ๒๕ ปี		อายุ ๒๕ ปี ขึ้นไป	
	สัญชาติ ไทย	ไม่มีสัญชาติ ไทย	สัญชาติ ไทย	ไม่มีสัญชาติ ไทย	สัญชาติ ไทย	ไม่มีสัญชาติ ไทย	สัญชาติ ไทย	ไม่มีสัญชาติ ไทย	สัญชาติ ไทย	ไม่มีสัญชาติ ไทย	สัญชาติ ไทย	ไม่มีสัญชาติ ไทย	สัญชาติ ไทย	ไม่มีสัญชาติ ไทย	สัญชาติ ไทย	ไม่มีสัญชาติ ไทย
A) In police custody ในการคุมขังของตำรวจ																
ชาย																
หญิง																
รวม																

รับรองว่าเป็นข้อมูลที่ต้อง
 พ.ต.อ.
 (.....)
 ตำแหน่ง.....


อนุผนวก ๖ (แบบ พตส.ตร.๐๖) ประกอบ ผนวก ค (การรายงาน)
ประกอบ แผนพิทักษ์เด็ก สตรี และครอบครัว สำนักงานตำรวจแห่งชาติ

วิธีการกรอกข้อมูล

๑. ให้กรอกข้อมูลเป็นจำนวนตัวเลข โดยมีรายละเอียด ดังนี้
 - ก. จำนวนเด็กที่ถูกลิดรอนเสรีภาพในกระบวนการยุติธรรม
 - ข. จำแนกเพศชาย หญิง ช่วงอายุ และสัญชาติ
๒. ให้ระดับ พ.ต.อ. ขึ้นไป ลงนามรับรองความถูกต้องของข้อมูล

ตรวจแล้วถูกต้อง

พลตำรวจตรี



(สุรชาติ จึงดำรงกิจ)

ผู้บังคับการกองแผนงานอาชญากรรม

อนุผนวก ๗ (แบบ พคส.๓ร.๐๗) ประกอบ ผนวก ๘ (การรายงาน) ประกอบ แผนที่พิมพ์ดีด สถิติ และครอบครัว สำนักงานตำรวจแห่งชาติ

ครึ่งที่ ๑ วันที่ ๑ ต.ค. - ๓๑ ต.ค.
 ครึ่งที่ ๒ วันที่ ๑ ม.ค. - ๓๑ มี.ค.
 ครึ่งที่ ๓ วันที่ ๑ เม.ย. - ๓๐ มิ.ย.
 ครึ่งที่ ๔ วันที่ ๑ ก.ค. - ๓๐ ก.ย.

จำนวนบุคคลที่ถูกไล่ออกและตีจากการทำงาน
 ประจำปีงบประมาณ พ.ศ.
 บช./ภ.

บุคคลที่ถูกกักขัง	อายุต่ำกว่า ๑๐ ปี		อายุ ๑๐ - ๑๑ ปี		อายุ ๑๒ - ๑๓ ปี		อายุ ๑๔ - ไม่เกิน ๑๕ ปี		อายุ ๑๕ - ไม่เกิน ๑๖ ปี		อายุ ๑๖ - ไม่เกิน ๒๐ ปี		อายุ ๒๐ - ไม่เกิน ๒๕ ปี		อายุ ๒๕ ปี ขึ้นไป	
	ชาย	หญิง	ชาย	หญิง	ชาย	หญิง	ชาย	หญิง	ชาย	หญิง	ชาย	หญิง	ชาย	หญิง	ชาย	หญิง

๑) การเข้าเมืองผิดปกติ

เด็กที่ถูกกักขังกับครอบครัว																
เด็กที่ถูกกักขังโดยไม่มีครอบครัวหรือผู้ดูแล																
รวม																

๒) ระหว่างการตรวจคนเข้าเมือง

เด็กที่ถูกกักขังกับครอบครัว																
เด็กที่ถูกกักขังโดยไม่มีครอบครัวหรือผู้ดูแล																
รวม																

๓) บังคับส่งออกนอกประเทศ

เด็กที่ถูกกักขังกับครอบครัว																
เด็กที่ถูกกักขังโดยไม่มีครอบครัวหรือผู้ดูแล																
รวม																
รวมเด็กที่ถูกกักขังทั้งหมด																

รับรองว่าเป็นข้อมูลที่ถูกต้อง

พ.ศ. ๒๕...

(.....)

ตำแหน่ง.....

อนุผนวก ๗ (แบบ พตส.ตร.๐๗) ประกอบ ผนวก ค (การรายงาน)
ประกอบ แผนพิทักษ์เด็ก สตรี และครอบครัว สำนักงานตำรวจแห่งชาติ

วิธีการกรอกข้อมูล

๑. ให้กรอกข้อมูลเป็นจำนวนตัวเลข โดยมีรายละเอียด ดังนี้
 - ก. จำนวนเด็กที่ถูกลิดรอนเสรีภาพเนื่องจากการย้ายถิ่นฐาน
 - ข. จำแนกเพศชาย หญิง และช่วงอายุ
๒. เด็กที่ถูกลิดรอนเสรีภาพเนื่องจากการย้ายถิ่นฐาน แบ่งเป็นดังนี้
 - ๑) การเข้าเมืองผิดปกติ
 - ๒) ระหว่างการตรวจคนเข้าเมือง
 - ๓) บังคับส่งออกนอกประเทศจำแนกเป็น เด็กที่ถูกกักขังกับครอบครัว หรือ เด็กที่ถูกกักขังโดยไม่มีครอบครัวหรือผู้ดูแล
๓. ให้ระดับ พ.ต.อ. ขึ้นไป ลงนามรับรองความถูกต้องของข้อมูล

ตรวจแล้วถูกต้อง

พลตำรวจตรี

(สุรชาติ จึงดำรงกิจ)

ผู้บังคับการกองแผนงานอาชญากรรม

ผนวก ง (การแจกจ่าย)

ประกอบ แผนพิทักษ์เด็ก สตรี และครอบครัว สำนักงานตำรวจแห่งชาติ

ลำดับ	หน่วยงาน	จำนวนชุด	ชุดที่
๑	ฉบับจริง/คูฉบับ	๒	๑ - ๒
๒	นายกรัฐมนตรี	๑	๓
๓	รองนายกรัฐมนตรี	๑	๔
๔	รัฐมนตรีว่าการกระทรวงมหาดไทย	๑	๕
๕	สำนักนายกรัฐมนตรี	๑	๖
๖	กระทรวงการต่างประเทศ	๑	๗
๗	กระทรวงการพัฒนาสังคมและความมั่นคงของมนุษย์	๑	๘
๘	กระทรวงเกษตรและสหกรณ์	๑	๙
๙	กระทรวงคมนาคม	๑	๑๐
๑๐	กระทรวงมหาดไทย	๑	๑๑
๑๑	กระทรวงยุติธรรม	๑	๑๒
๑๒	กระทรวงแรงงาน	๑	๑๓
๑๓	กระทรวงอุตสาหกรรม	๑	๑๔
๑๔	กรมการปกครอง	๑	๑๕
๑๕	กรมการจัดหางาน	๑	๑๖
๑๖	กรมเจ้าท่า	๑	๑๗
๑๗	กรมประชาสัมพันธ์	๑	๑๘
๑๘	กรมประมง	๑	๑๙
๑๙	กรมสวัสดิการและคุ้มครองแรงงาน	๑	๒๐
๒๐	กรมสอบสวนคดีพิเศษ	๑	๒๑
๒๑	สำนักงานคณะกรรมการป้องกันและปราบปรามการทุจริตแห่งชาติ	๑	๒๒
๒๒	สำนักงานคณะกรรมการป้องกันและปราบปรามการทุจริตในภาครัฐ	๑	๒๓
๒๓	สำนักงานป้องกันและปราบปรามการฟอกเงิน	๑	๒๔
๒๔	สำนักงานสภาคความมั่นคงแห่งชาติ	๑	๒๕

ผนวก ง (การแจกจ่าย)

ประกอบ แผนพิทักษ์เด็ก สตรี และครอบครัว สำนักงานตำรวจแห่งชาติ

ลำดับ	หน่วยงาน	จำนวนชุด	ชุดที่
๒๕	สำนักงานอัยการสูงสุด	๑	๒๖
๒๖	กองอำนวยการรักษาความมั่นคงภายในราชอาณาจักร	๑	๒๗
๒๗	กองทัพบก	๑	๒๘
๒๘	กองทัพเรือ	๑	๒๙
๒๙	สำนักงานตำรวจแห่งชาติ	๑	๓๐
๓๐	ผู้บัญชาการตำรวจแห่งชาติ	๑	๓๑
๓๑	รองผู้บัญชาการตำรวจแห่งชาติ (ที่ได้รับมอบหมาย)	๑	๓๒
๓๒	กองบัญชาการตำรวจนครบาล	๑	๓๓
๓๓	ตำรวจภูธรภาค ๑ - ๙	๙	๓๔ - ๔๒
๓๔	กองบัญชาการตำรวจสอบสวนกลาง	๑	๔๓
๓๕	กองบัญชาการตำรวจท่องเที่ยว	๑	๔๔
๓๖	กองบัญชาการตำรวจตระเวนชายแดน	๑	๔๕
๓๗	สำนักงานตรวจคนเข้าเมือง	๑	๔๖
๓๘	กองบัญชาการตำรวจสันติบาล	๑	๔๗
๓๙	กองบัญชาการตำรวจปราบปรามยาเสพติด	๑	๔๘
๔๐	สำนักงานพิสูจน์หลักฐานตำรวจ	๑	๔๙
๔๑	สำนักงานยุทธศาสตร์ตำรวจ	๑	๕๐
๔๒	สำนักงานกฎหมายและคดี	๑	๕๑
๔๓	สำนักงานกำลังพล	๑	๕๒
๔๔	สำนักงานส่งกำลังบำรุง	๑	๕๓
๔๕	สำนักงานงบประมาณและการเงิน	๑	๕๔
๔๖	สำนักงานจเรตำรวจ	๑	๕๕
๔๗	สำนักงานเทคโนโลยีสารสนเทศและการสื่อสาร	๑	๕๖
๔๘	กองบัญชาการศึกษา	๑	๕๗

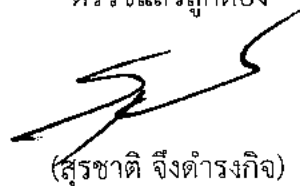
ผนวก ง (การแจกจ่าย)

ประกอบ แผนพิทักษ์เด็ก สตรี และครอบครัว สำนักงานตำรวจแห่งชาติ

ลำดับ	หน่วยงาน	จำนวนชุด	ชุดที่
๔๙	โรงพยาบาลตำรวจ	๑	๕๘
๕๐	โรงเรียนนายร้อยตำรวจ	๑	๕๙
๕๑	กองบังคับการปราบปรามการค้ำมนุษย์	๑	๖๐
๕๒	กองบังคับการตำรวจน้ำ	๑	๖๑
๕๓	กองบังคับการปราบปราม	๑	๖๒
๕๔	กองบังคับการตำรวจทางหลวง	๑	๖๓
๕๕	กองบังคับการตำรวจรถไฟ	๑	๖๔
๕๖	กองบังคับการตำรวจท่องเที่ยว ๑ - ๓	๓	๖๕ - ๖๗
๕๗	กองบังคับการปราบปรามการกระทำความผิดเกี่ยวกับ อาชญากรรมทางเทคโนโลยี	๑	๖๘
๕๘	สถาบันฝึกอบรมระหว่างประเทศว่าด้วยการดำเนินการ ให้เป็นไปตามกฎหมาย	๑	๖๙
๕๙	กองบินตำรวจ	๑	๗๐
๖๐	กองการต่างประเทศ	๑	๗๑
๖๑	กองสารนิเทศ	๑	๗๒
๖๒	กองกำกับการสวัสดิภาพเด็กและสตรี	๑	๗๓
๖๓	สำรอง	๒๗	๗๔ - ๑๐๐

ตรวจแล้วถูกต้อง

พลตำรวจตรี



(สุรชาติ จึงดำรงกิจ)

ผู้บังคับการกองแผนงานอาชญากรรม