

# สำเนาฉบับ



ที่ พม ๐๒๐๕ / ๑ ๓๖๐๓

กระทรวงการพัฒนาสังคมและความมั่นคงของมนุษย์  
๑๐๓๔ ถนนกรุงเกษม แขวงมหาพฤกษ์  
เขตป้อมปราบศัตรูพ่าย กทม. ๑๐๑๐๐

๑๙ มีนาคม ๒๕๖๒

เรื่อง การประชุมหารือแนวทางการบูรณาการให้ความช่วยเหลือผู้เสียหายจากการค้ามนุษย์  
เรียน แจ้งท้าย

สิ่งที่ส่งมาด้วย ๑. ระเบียบวาระการประชุม จำนวน ๑ ฉบับ  
๒. แบบตอบรับการเข้าร่วมประชุม จำนวน ๑ ฉบับ

ตามมติที่ประชุมคณะอนุกรรมการเฉพาะกิจกำกับและติดตามการดำเนินงานป้องกันและปราบปรามการค้ามนุษย์ เมื่อวันที่ ๘ มีนาคม ๒๕๖๒ โดยมีรัฐมนตรีว่าการกระทรวงการพัฒนาสังคมและความมั่นคงของมนุษย์ เป็นประธานในการประชุม ได้มอบหมายให้กระทรวงการพัฒนาสังคมและความมั่นคงของมนุษย์ (พม.) ในฐานะฝ่ายเลขานุการจัดประชุมหารือร่วมกับหน่วยงานที่เกี่ยวข้องในการดำเนินการให้ความช่วยเหลือผู้เสียหายจากการค้ามนุษย์ สืบเนื่องจากกรณีที่มีกระบวนการลักลอบขนคนเข้าเมืองโดยการแสวงประโยชน์ในรูปแบบการอื่นใดที่คล้ายคลึงกันอันเป็นการขูดรีดบุคคล ในพื้นที่ต่าง ๆ ของประเทศไทย และพบข้อจำกัดในการดำเนินงานช่วยเหลือคุ้มครองกลุ่มคนเหล่านี้ พม. ได้กำหนดจัดการประชุมหารือแนวทางการบูรณาการให้ความช่วยเหลือผู้เสียหายจากการค้ามนุษย์ ในวันอังคารที่ ๒ เมษายน ๒๕๖๒ เวลา ๑๓.๐๐ - ๑๖.๓๐ น. ณ ห้องประชุมชั้น ๗ อาคารซีที ทาวเวอร์ ๓ (พญาไท) โดยมี พลตำรวจเอก ชัชวาลย์ สุขสมจิตร์ ผู้ทรงคุณวุฒิด้านการป้องกันและปราบปรามการค้ามนุษย์ เป็นประธานในการประชุม นั้น

กระทรวงการพัฒนาสังคมและความมั่นคงของมนุษย์ จึงขอความกรุณาขอหมายผู้แทนที่สามารถให้ข้อมูลและตัดสินใจในเชิงนโยบายได้เข้าร่วมการประชุมฯ ตามวัน เวลา และสถานที่ดังกล่าว ทั้งนี้ขอความกรุณาตอบรับการเข้าร่วมประชุมให้กระทรวงฯ ภายในวันที่ ๒๖ มีนาคม ๒๕๖๒ ทางโทรสารหมายเลข ๐ ๒๒๐๒ ๕๐๗๓ รายละเอียดตามสิ่งที่ส่งมาด้วย

จึงเรียนมาเพื่อโปรดพิจารณา

ขอแสดงความนับถือ

(นางสาวอุษณี กังวารจิตต์)  
รองปลัดกระทรวง ปฏิบัติราชการแทน

ปลัดกระทรวงการพัฒนาสังคมและความมั่นคงของมนุษย์

สำนักงานปลัดกระทรวงฯ  
กองต่อต้านการค้ามนุษย์  
โทร. ๐ ๒๒๐๒ ๕๐๗๖  
โทรสาร ๐ ๒๒๐๒ ๕๐๗๓

รองปลัด.....วันที่.....  
ผู้อำนวยการกอง.....วันที่ ๑๙.๓.๖๒  
ผู้อำนวยการกลุ่ม.....วันที่ 16.๓.๖๒  
เจ้าหน้าที่.....วันที่.....  
เจ้าหน้าที่.....วันที่.....  
เจ้าหน้าที่.....วันที่.....

เวียน

๑. ผู้อำนวยการศูนย์พิทักษ์เด็ก สตรี ครอบครัว และป้องกันปราบปรามการค้ามนุษย์
๒. ผู้บัญชาการสำนักงานตรวจคนเข้าเมือง
๓. ผู้บังคับการปราบปรามการค้ามนุษย์
๔. อธิบดีกรมสอบสวนคดีพิเศษ
๕. อธิบดีกรมคุ้มครองสิทธิและเสรีภาพ
๖. อธิบดีกรมการจัดหางาน
๗. อธิบดีกรมสวัสดิการและคุ้มครองแรงงาน
๘. เลขาธิการสำนักงานศาลยุติธรรม
๙. อธิบดีกรมการปกครอง



## แบบสัมภาษณ์เบื้องต้นสำหรับคัดแยกผู้เสียหายจากการค้ามนุษย์

สถานที่สัมภาษณ์.....

วันที่.....เดือน.....พ.ศ.....

แบบสัมภาษณ์นี้ทำขึ้นเพื่อแสดงว่า วันที่ เวลา.....น. เจ้าหน้าที่งานและผู้เกี่ยวข้อง  
ประกอบด้วย.....ได้ร่วมกันสัมภาษณ์บุคคลเพื่อพิจารณาการเป็นผู้เสียหายจากการค้ามนุษย์ โดยได้รับความยินยอมจากผู้ให้  
สัมภาษณ์ดังนี้

## ๑. ข้อมูลผู้ให้สัมภาษณ์

ชื่อ-สกุล ( ) ค.ณ. ( ) ค.ช. ( ) นางสาว ( ) นาง ( ) นาย.....

ชื่อตามภาษาของผู้ให้สัมภาษณ์ (หากมี ให้ผู้ให้สัมภาษณ์เขียนเอง).....

(ภาษา.....) ชื่ออื่นๆ.....

ระบุตำแหน่ง รูปพรรณ หรือลักษณะพิเศษ (ถ้ามี) คือ.....

วัน/เดือน/ปีเกิด.....อายุ.....ปี สัญชาติ.....

เชื้อชาติ.....สถานที่เกิด.....

ชื่อ-สกุลบิดา.....ชื่อ-สกุลมารดา.....

ที่อยู่.....

หมายเลขบัตรประจำตัวประชาชน.....หมายเลขหนังสือเดินทาง.....

เอกสารประจำตัวอื่น ( ) มี โปรดระบุ..... ( ) ไม่มี

เดินทางเข้า-ออกประเทศไทยโดยช่องทางใด.....

ประเภทและรายละเอียดเอกสาร.....

วิธีการเดินทาง ( ) เดินเท้า

( ) ยานพาหนะ โดย ( ) รถยนต์ ( ) รถโดยสาร ( ) อื่น ๆ ระบุ.....

ชื่อ-สกุลของผู้ช่วยเหลือในการเดินทาง.....

ข้อสังเกต : ผู้สัมภาษณ์เห็นว่าอายุของผู้ให้สัมภาษณ์

( ) ตรงกับเอกสารหรือคำให้สัมภาษณ์ต่อผู้สัมภาษณ์

( ) ไม่ตรงกับเอกสารหรือคำให้การต่อผู้สัมภาษณ์ ควรส่งตรวจร่างกายทางการแพทย์ เพื่อประกอบการวินิจฉัย



๒.๓ ข้อเท็จจริงอื่นๆ ที่ผู้ให้สัมภาษณ์ต้องการแจ้งให้ทราบเพิ่มเติม

.....

.....

.....

.....

.....

.....

.....

.....

๓. ข้อเท็จจริงตามข้อ ๒ เข้าองค์ประกอบดังต่อไปนี้

๓.๑ ถูกปฏิบัติในลักษณะข้อใดข้อหนึ่งดังต่อไปนี้ (เลือกได้มากกว่าหนึ่งข้อ)

|                     |   |
|---------------------|---|
| ( ) จัดหา           | ไปเลือกเฟ้นหา มา จัดให้ได้คนมาไม่ว่ากระทำด้วยวิธีใดๆ  |
| ( ) ซื้อ            | เอาเงินตราแลกกับคน ไม่ได้หมายความว่าถึงสัญญาซื้อขาย   |
| ( ) ขาย             | เอาคนไปแลกเงินตรา เอาเงินเขามาโดยยอมตนเข้ารับใช้การทำงานของเจ้าของเงินที่เรียกว่า ชายตัวลงเป็นทาส   |
| ( ) จำหน่าย         | ขาย จำ แลก แลกเปลี่ยน โอน เอาออก ซึ่งแผลงมาจากจำย   |
| ( ) พามาจาก         | นำไปหรือนำมาโดยมีต้นทาง และแสดงอาการต่อเนื่องเรื่อยมาถึงปัจจุบัน พามาจากที่ใดก็ได้ ในหรือนอกราชอาณาจักรก็ได้  |
| ( ) ส่งไปยังที่ใด   | ทำให้เคลื่อนพันจากที่หนึ่งไปยังอีกที่หนึ่งเพื่อให้ถึงผู้รับหรือเป้าหมาย ด้วยอาการต่างๆ เช่น ส่งข้าม ส่งผ่าน ส่งต่อ เคลื่อนออกจากที่ ใจตรงกันข้ามกับมา โดยส่งไปยังที่ใดก็ได้ ในหรือนอกราชอาณาจักรก็ได้ |
| ( ) หน่วงเหนี่ยว    | รั้งตัวไว้ ตึงตัวไว้ กักไว้ ในสถานที่ใดสถานที่หนึ่ง   |
| ( ) กักขัง          | บังคับให้อยู่ในสถานที่อันจำกัด เก็บตัวไว้ในสถานที่อันจำกัด  |
| ( ) จัดให้อยู่อาศัย | จัดให้ที่พักพิงพักอาศัย   |
| ( ) รับไว้          | รับหรือพาคนไปสู่ที่พักเพื่อเก็บเข้าที่ หรือเอาเข้าที่   |

๓.๒ ถูกปฏิบัติ ตามข้อ ๓.๑ ด้วยวิธีการข้อใดข้อหนึ่ง ดังต่อไปนี้

ผู้ให้สัมภาษณ์ต้องมีข้อเท็จจริงข้อใดข้อหนึ่งดังต่อไปนี้ (เลือกได้มากกว่าหนึ่งข้อ)

|            |   |
|------------|---|
| ( ) ช่มชู้ | ทำให้กลัว ทำให้เสียขวัญ ทำให้ผู้อื่นต้องกลัวว่าจะเกิดความเสียหายเป็นภัยแก่ตนเอง แก่สกุลแห่งตน หรือแก่ทรัพย์สินของตน เป็นภัยอันใกล้จะถึงและอย่างน้อยร้ายแรงถึงขนาดที่จะพึงกลัว เช่น ทำร้ายผู้อื่นต่อหน้าท่าน หรือ ช่มชู้ว่าจะแจ้งความหรือส่งตำรวจข้อหาเข้าเมืองผิดกฎหมายหรือข้อหาอื่นๆ |
|------------|---|

|  |   |
|--|---|
| ( ) ใช้กำลังบังคับ   | ใช้แรงบังคับให้ทำ หรือใช้อำนาจสั่งให้ทำ หรือให้ปฏิบัติ หรือให้จำต้องทำ หรือให้เป็นไปตามความประสงค์โดยกระทำแก่กายหรือจิตใจ ด้วยแรงกายภาพหรือวิธีอื่นใด เป็นเหตุให้บุคคลอยู่ในภาวะที่ไม่สามารถขัดขืนได้ รวมไปถึง การไม่ให้ได้รับอาหาร ยารักษาโรค และเครื่องนุ่งห่มตามความจำเป็น |
| ( ) ลักพาตัว   | แอบหรือลอบนำคนไปหรือนำคนมา โดยบุคคลนั้นไม่ยินยอม  |
| ( ) ถ้อฉล  | ใช้อุบายหลอกลวงโดยเอาความเท็จมากล่าวเพื่อให้เขาหลงผิด   |
| ( ) หลอกลวง  | ใช้อุบายทุจริตลวงให้เข้าใจผิด แสดงข้อความอันเป็นเท็จหรือปกปิดข้อความจริงที่ควรบอกให้แจ้งเพื่อให้บุคคลอื่นเข้าใจผิด  |
| ( )ใช้อำนาจโดยมิชอบ  | ใช้อิทธิพลที่จะบังคับให้ผู้อื่นต้องยอมทำตาม ไม่ว่าจะด้วยความสมัครใจหรือไม่ หรือตามสามารถบันดาลให้เป็นไปตามความประสงค์ การปฏิบัติ การกระทำเพื่อให้เกิดความเสียหายแก่บุคคลอื่นโดยมิชอบด้วยกฎหมาย กฎ ระเบียบ ข้อบังคับ เป็นต้น   |
| ( ) โดยให้เงินหรือผลประโยชน์อย่างอื่นแก่ผู้ปกครองหรือผู้ดูแล เพื่อให้ผู้ปกครองหรือผู้ดูแลให้ความยินยอมแก่ผู้กระทำความผิดในการแสวงหาประโยชน์จากบุคคลที่ตนดูแล |   |

๓.๓ ถูกปฏิบัติตามข้อ ๓.๑ และ ๓.๒ โดยมีวัตถุประสงค์เพื่อนำบุคคลมาแสวงหาประโยชน์ที่มีควรได้โดยชอบด้วยกฎหมายสำหรับตนเองหรือผู้อื่น ข้อใดข้อหนึ่งต่อไปนี้ (เลือกได้มากกว่าหนึ่งข้อ)

|     |  |   |
|-----|--|---|
| ( ) | ๑) การแสวงหาประโยชน์จากการค้าประเวณี   | <ul style="list-style-type: none"> <li>- เป็นการแสวงหาประโยชน์จากการนำคนมาค้าประเวณี</li> <li>- การค้าประเวณี หมายความว่า การยอมรับการกระทำชำเรา หรือการยอมรับการกระทำอื่นใด หรือการกระทำอื่นใดเพื่อสำเร็จความใคร่ในทางกามารมณ์ของผู้อื่น อันเป็นการสำสอนเพื่อสินจ้างหรือประโยชน์อื่นใด ทั้งนี้ ไม่ว่าผู้ยอมรับการกระทำและผู้กระทำจะเป็นบุคคลเพศเดียวกันหรือคนละเพศ</li> <li>- กระทำชำเรา หมายความว่า การกระทำเพื่อสนองความใคร่ของผู้กระทำ โดยการใช้อวัยวะเพศของผู้กระทำกระทำกับอวัยวะเพศ ทวารหนัก หรือ ช่องปากของผู้อื่น หรือการใช้สิ่งอื่นใดกระทำกับอวัยวะเพศหรือทวารหนักของผู้อื่น</li> </ul>  |
| ( ) | ๒) การผลิตหรือเผยแพร่วัตถุหรือสื่อลามก | <ul style="list-style-type: none"> <li>- เป็นการแสวงหาประโยชน์จากการนำคนมาเป็นแบบหรือแสดงให้ปรากฏในสื่อลามก สื่อลามก หมายถึง วัตถุหรือสิ่งที่แสดงให้รู้หรือเห็นถึงการกระทำทางเพศซึ่งแสดงออกในรูปแบบของเอกสาร ภาพเขียน ภาพพิมพ์ ภาพระบายสี สิ่งพิมพ์ รูปภาพ ภาพโฆษณา เครื่องหมาย รูปถ่าย ภาพยนตร์ แถบบันทึกเสียง แถบบันทึกภาพหรือรูปแบบอื่นใดในลักษณะทำนองเดียวกัน ให้หมายความรวมถึง วัตถุหรือสิ่งต่าง ๆ ข้างต้นที่จัดเก็บในระบบคอมพิวเตอร์หรืออุปกรณ์อิเล็กทรอนิกส์ที่สามารถแสดงผลให้เข้าใจความหมายได้</li> <li>- การเผยแพร่เป็นการเผยแพร่จากผู้ผลิต หรือเผยแพร่จากผู้อื่นที่รู้ว่าเป็นสื่อลามกที่มาจากการกระทำความผิดฐานค้ามนุษย์</li> </ul> |

|     |  |   |
|-----|--|---|
| ( ) | ๓) การแสวงหาประโยชน์ทางเพศในรูปแบบอื่น | - เป็นการแสวงหาประโยชน์จากการนำคนมาแสดงออกในทางเพศโดยมิชอบด้วยกฎหมาย เป็นการแสวงหาประโยชน์โดยการปฏิบัติต่อบุคคลที่หมายรวมถึง เด็กชาย เด็กหญิง ผู้ชาย และผู้หญิง เสมือนเป็นสินค้าหรือวัตถุทางเพศ ไม่ว่าจะโดยการบังคับ ล้อลวง หรือด้วยความสมัครใจของบุคคลที่ถูกกระทำ โดยมีสิ่งตอบแทนในรูปแบบต่างๆ เช่น เงินสด ทรัพย์สิน สิ่งของ การบริการ (เช่น การให้ความช่วยเหลือในด้านต่างๆ หรือการให้ความคุ้มครอง) และอื่นๆ ทั้งนี้ "การปฏิบัติต่อบุคคลเสมือนเป็นวัตถุหรือสินค้าทางเพศ" หมายรวมถึง การล่อลวงหรือชักจูงใจให้บุคคลเพื่อแสวงหาประโยชน์ทางเพศโดยการแต่งงาน การนำบุคคลคนมาแสดงออกหรือใช้เพื่อก่อให้เกิดการแสดงออกในทางเพศโดยมิชอบด้วยกฎหมาย เช่น การนำบุคคลไปให้บุคคลที่สามจับต้องของสงวนเพื่อแสวงหาประโยชน์/การแสดงที่นำบุคคลมาแต่งกายหรือให้แสดงออกในลักษณะส่อไปในทางลามกอนาจาร  |
| ( ) | ๔) การเอาคนลงเป็นทาส                   | - เป็นการแสวงหาประโยชน์จากการนำคนมาเป็นทาส หมายถึง บุคคลซึ่งตกอยู่ใต้อำนาจของบุคคลอื่นโดยสิ้นเชิง และจะต้องทำงานให้บุคคลอื่นนั้น  |
| ( ) | ๕) การนำคนมาขอตาน                      | - การแสวงหาประโยชน์จากการนำบุคคลมาขอตาน หมายถึง การขอทรัพย์สินของผู้อื่นโดยมิได้ทำการงานอย่างใด หรือให้ทรัพย์สินสิ่งใดตอบแทน และมีใช้เป็นการชอกันในฐานะญาติมิตร   |
| ( ) | ๖) การบังคับใช้แรงงานหรือบริการ        | - เป็นการแสวงหาประโยชน์จากการนำคนมาทำงานโดยการบังคับใช้แรงงานหรือบริการ<br>การบังคับใช้แรงงานหรือบริการ หมายความว่า การข่มขืนใจให้ทำงานหรือบริการ โดยทำให้กลัวว่าจะเกิดอันตรายต่อชีวิต ร่างกาย เสรีภาพ ชื่อเสียง หรือทรัพย์สินของบุคคลนั้นเองหรือของผู้อื่น โดยขู่เข็ญด้วยประการใดๆ โดยใช้กำลังประทุษร้าย หรือโดยทำให้บุคคลนั้นอยู่ในภาวะที่ไม่สามารถขัดขืนได้<br>การใช้แรงงาน หมายถึง สัญญาซึ่งบุคคลคนหนึ่ง เรียกว่าลูกจ้าง ตกลงจะทำงานให้แก่บุคคลอีกคนหนึ่ง เรียกว่านายจ้าง และนายจ้างตกลงจะให้สินจ้างตลอดเวลาที่ทำงานให้ (ประมวลกฎหมายแพ่ง มาตรา ๕๗๕)<br>การบริการ หมายถึง การปฏิบัติรับใช้ การให้ความสะดวกต่าง ๆ หรือการปฏิบัติอื่น ๆ ที่ทำให้อีกฝ่ายหนึ่งเกิดความพึงพอใจ<br>แรงงานขัดหนี้ หรือการบังคับใช้แรงงานแทนการชำระหนี้ ซึ่งหนี้ดังกล่าวมีผลผูกมัดแรงงานให้ทำงานกับนายจ้างโดยไม่มีกำหนดเวลาที่แน่นอน หนี้ดังกล่าวนี้ไม่อยู่ในลักษณะเหมือนกับการกู้ยืมเงินปกติ จากธนาคารหรือจากผู้ปล่อยเงินกู้ในระบบ |
| ( ) | ๗) การบังคับตัดอวัยวะเพื่อการค้า       | - เป็นการแสวงหาประโยชน์จากการนำคนมาบังคับตัดอวัยวะเพื่อการค้า   |

|     |  |  |
|-----|--|--|
| ( ) | ๘. การอื่นใดที่คล้ายคลึงกันอันเป็นการขูดรีดบุคคล ไม่ว่าบุคคลนั้นจะยินยอมหรือไม่ก็ตาม | - เป็นการแสวงหาประโยชน์จากการนำคนมากระทำในลักษณะที่คล้ายคลึงกับรูปแบบที่ ๑-๗ และต้องมีลักษณะเป็นการขูดรีด การขูดรีด หมายถึง การแสวงหาประโยชน์โดยวิธีบีบบังคับเอาไรต์เอาเปรียบ รีดนาทาเร้น และหมายถึงการอยู่ในภาวะจำยอม |
|-----|--|--|

หมายเหตุ : กรณีที่ผู้ให้สัมภาษณ์เป็นเด็ก (อายุต่ำกว่า ๑๘ ปี) ไม่ว่าเด็กจะยินยอมหรือไม่ก็ตาม ให้ถือว่าเด็กนั้นเป็นผู้เสียหายหรือเหยื่อของการค้ามนุษย์ (ยกเว้นกรณี ดังต่อไปนี้ ต้องมีสภาพบังคับ คือ การเอาคนลงเป็นทาส การบังคับใช้แรงงานหรือบริการ และการบังคับตัดอวัยวะเพื่อการค้า)

**๔. สรุปผลการคัดแยก**

( ) ๔.๑ ผู้ให้สัมภาษณ์เป็นผู้เสียหายจากการค้ามนุษย์

ข้อเสนอแนะในการให้ความช่วยเหลือ

.....

.....

.....

.....

.....

.....

( ) ๔.๒ อาจจะเป็นผู้เสียหายจากการค้ามนุษย์ ควรให้ความคุ้มครองชั่วคราว หรือรอการตรวจสอบอีกครั้งแบ่งเป็น

( ) ผู้ให้สัมภาษณ์ยินยอมที่จะเข้ารับการคุ้มครองชั่วคราว หรือให้ข้อมูลเพิ่มเติม

( ) ผู้ให้สัมภาษณ์ไม่ยินยอมที่จะเข้ารับการคุ้มครองชั่วคราว หรือให้ข้อมูลเพิ่มเติม ให้พนักงานเจ้าหน้าที่ใช้อำนาจตามมาตรา ๒๙ แห่งพระราชบัญญัติป้องกันและปราบปรามการค้ามนุษย์ พ.ศ. ๒๕๕๑

ข้อเสนอแนะในการให้ความช่วยเหลือ

.....

.....

.....

.....

.....

.....



( ) ๔.๓ ผู้ให้สัมภาษณ์ไม่ใช่ผู้เสียหายจากการค้ามนุษย์ แต่ควรได้รับการช่วยเหลือและคุ้มครองตามกฎหมายอื่นๆ ดังต่อไปนี้ (เลือกได้มากกว่า ๑ ข้อ)

|     |   |
|-----|---|
| ( ) | ๑) พระราชบัญญัติคุ้มครองเด็ก พ.ศ. ๒๕๔๖  |
| ( ) | ๒) พระราชบัญญัติคุ้มครองแรงงาน พ.ศ. ๒๕๔๑  |
| ( ) | ๓) พระราชบัญญัติเงินทดแทน พ.ศ. ๒๕๓๗   |
| ( ) | ๔) พระราชบัญญัติค่าตอบแทนผู้เสียหายและค่าทดแทน และค่าใช้จ่ายแก่จำเลยในคดีอาญา พ.ศ. ๒๕๔๔ |
| ( ) | ๕) พระราชบัญญัติจัดหางานและคุ้มครองคนหางาน พ.ศ. ๒๕๒๘                                    |
| ( ) | ๖) กฎหมายอื่นๆ (ระบุ)<br>.....<br>.....<br>.....  |

ข้อเสนอแนะในการให้ความช่วยเหลือ รวมถึงการส่งต่อไปยังหน่วยงานผู้รักษาการตามกฎหมายข้างต้น

.....

.....

.....

.....

.....

.....

.....

( ) ๔.๔ ผู้ให้สัมภาษณ์ไม่ใช่ผู้เสียหายจากการค้ามนุษย์ แต่เป็นผู้ถูกระทำซึ่งอาจเข้าข่ายเป็นความผิดตามกฎหมายอื่น ดังต่อไปนี้ (เลือกได้มากกว่า ๑ ข้อ)

|     |  |
|-----|--|
| ( ) | ๑) ประมวลกฎหมายความอาญา  |
| ( ) | ๒) พระราชบัญญัติป้องกันและปราบปรามการค้าประเวณี พ.ศ. ๒๕๓๕                  |
| ( ) | ๓) พระราชบัญญัติมาตรการในการป้องกันและปราบปรามการค้าหญิงและเด็ก พ.ศ. ๒๕๔๐  |
| ( ) | ๔) พระราชบัญญัติการทำงานของคนต่างด้าว พ.ศ. ๒๕๕๑                            |
| ( ) | ๕) พระราชบัญญัติควบคุมการขอตาน พ.ศ. ๒๕๘๔                                   |
| ( ) | ๖) พระราชบัญญัติแรงงานทางทะเล พ.ศ. ๒๕๕๘                                    |
| ( ) | ๗) พระราชบัญญัติความปลอดภัย อาชีวอนามัย และสภาพแวดล้อมในการทำงาน พ.ศ. ๒๕๕๔ |

|     |  |
|-----|--|
| ( ) | ๘) พระราชบัญญัติคนเข้าเมือง พ.ศ. ๒๕๒๒                  |
| ( ) | ๙) พระราชบัญญัติป้องกันและปราบปรามการฟอกเงิน พ.ศ. ๒๕๔๒ |
| ( ) | ๑๐) กฎหมายอื่นๆ (ระบุ)<br>.....<br>.....<br>.....      |

ข้อเสนอแนะในการให้ความช่วยเหลือ

.....  
 .....  
 .....  
 .....  
 .....

จึงบันทึกไว้เป็นหลักฐาน

(ลงชื่อ).....ผู้ให้สัมภาษณ์  
 (.....)

(ลงชื่อ).....เจ้าหน้าที่ผู้สัมภาษณ์/ผู้บันทึก  
 (.....)

ตำแหน่ง.....

(ลงชื่อ).....ผู้ร่วมสัมภาษณ์  
 (.....)

ตำแหน่ง.....

(ลงชื่อ).....สาม  
 (.....)

ตำแหน่ง.....

- หมายเหตุ**
- กรณีผู้ให้สัมภาษณ์ไม่สามารถลงลายมือชื่อได้ให้พิมพ์ลายนิ้วหัวแม่มือขวาแทนการลงลายมือชื่อ
  - กรณีที่มีความเห็นต่างหรือความเห็นเพิ่มเติม ผู้ร่วมสัมภาษณ์สามารถใส่ในคำอธิบายเพิ่มเติม หรือ สามารถทำบันทึกได้

คณะกรรมการป้องกันและ  
ปราบปรามการค้ามนุษย์  
ทำเนียบรัฐบาล ถนนพิษณุโลก  
เขตดุสิต กรุงเทพมหานคร ๑๐๓๐๐  
ที่ พม ๐๒๐๕ / ศป๐๘  
๒๑ ธันวาคม ๒๕๕๘

แผน : บูรณาการปฏิบัติเพื่อเพิ่มประสิทธิภาพในการคัดแยกผู้เสียหายจากการค้ามนุษย์

อ้างอิง : ๑) รัฐธรรมนูญแห่งราชอาณาจักรไทย (ฉบับชั่วคราว) พ.ศ.๒๕๕๗

๒) พระราชบัญญัติป้องกันและปราบปรามการค้ามนุษย์ พ.ศ.๒๕๕๑ และแก้ไขเพิ่มเติม

๓) พระราชบัญญัติการทำงานของคนต่างด้าว พ.ศ.๒๕๕๑

๔) พระราชบัญญัติคุ้มครองแรงงาน พ.ศ.๒๕๕๑

๕) พระราชบัญญัติจัดหางานและคุ้มครองแรงงาน พ.ศ.๒๕๒๘

๖) พระราชบัญญัติคนเข้าเมือง พ.ศ.๒๕๒๒

๗) พระราชบัญญัติคุ้มครองพยานในคดีอาญา พ.ศ.๒๕๕๖

๘) พระราชกำหนดการประมง พ.ศ.๒๕๕๘

๙) ประมวลกฎหมายอาญา และกฎหมายอื่นที่เกี่ยวข้อง

๑๐) นโยบายนายกรัฐมนตรี ในการประกาศวาระแห่งชาติ เรื่อง การป้องกันปราบปราม  
การค้ามนุษย์ เมื่อวันที่ ๓ เมษายน ๒๕๕๘ ณ ทำเนียบรัฐบาล

๑๑) แผนที่ประเทศไทย มาตรฐาน ๑ : ๕๐,๐๐๐ ทุกระวาง

#### ๑. สถานการณ์

##### ก. สถานการณ์ทั่วไป

รัฐบาลได้ประกาศให้การป้องกันปราบปรามและแก้ไขปัญหาการค้ามนุษย์ เป็นวาระแห่งชาติ ที่ทุก  
ส่วนราชการทั้งภาครัฐ ภาคเอกชน ภาคประชาสังคม (NGO) และภาคประชาชน จะต้องบูรณาการการ  
ทำงานร่วมกันอย่างจริงจังและต่อเนื่อง ตามมาตรฐานสากล ๕ P ได้แก่ ด้านนโยบายและการนำไปสู่  
การปฏิบัติ ด้านการดำเนินคดีและบังคับใช้กฎหมาย ด้านการคุ้มครองช่วยเหลือ ด้านการป้องกัน และ  
ด้านความร่วมมือ ซึ่งจากการดำเนินการอย่างมีประสิทธิภาพตามนโยบายรัฐบาลในปี ๒๕๕๘ ที่ผ่านมา  
ได้ส่งผลให้สหรัฐอเมริกาปรับระดับประเทศไทยจาก Tier-๓ มาอยู่ในระดับ Tier-๒ Watch List

แผน : บูรณาการปฏิบัติเพื่อเพิ่มประสิทธิภาพในการคัดแยกผู้เสียหายจากการค้ามนุษย์

ข. สถานการณ์เฉพาะ

ผลการปฏิบัติงานในปี ๒๕๕๙ คณะกรรมการป้องกันและปราบปรามการค้ามนุษย์ ได้รับรายงานสภาพปัญหาในการดำเนินการต่อผู้เสียหาย และ/หรือเหยื่อในคดีค้ามนุษย์ ที่ยังขาดความชัดเจนในการบูรณาการร่วมกันระหว่างส่วนราชการที่เกี่ยวข้องให้เป็นไปในแนวทางเดียวกัน อย่างมีประสิทธิภาพ โดยเฉพาะอย่างยิ่งในกรณีที่มีการปฏิบัติการโดยหน่วยงานใดหน่วยงานหนึ่ง หรือการดำเนินการต่อเป้าหมายที่มีผู้เสียหายหรือพยานเป็นจำนวนมาก คณะกรรมการป้องกันและปราบปรามการค้ามนุษย์ จึงได้แต่งตั้งคณะอนุกรรมการสืบสวนข้อเท็จจริงกรณีดังกล่าว จังหวัดสมุทรสาคร ประกอบด้วย ผู้แทนส่วนราชการต่างๆ ที่เกี่ยวข้อง ได้แก่ กระทรวงการพัฒนาสังคมและความมั่นคงของมนุษย์ กระทรวงมหาดไทย กระทรวงยุติธรรม กระทรวงแรงงาน สำนักงานอัยการสูงสุด และสำนักงานตำรวจแห่งชาติ ร่วมกันตรวจสอบการจับกุมสถานประกอบการแปรรูปสัตว์น้ำ ในพื้นที่จังหวัดสมุทรสาคร เพื่อเป็นกรณีศึกษา ซึ่งผลการตรวจสอบพบความไม่พร้อมในเรื่องสำคัญที่ส่งผลโดยตรงต่อประสิทธิภาพในการบังคับใช้กฎหมายและการให้ความคุ้มครองตามหลักมนุษยธรรม ได้แก่ ๑) สถานที่ในการสัมภาษณ์/คัดแยก ๒) ความรู้ ความสามารถของสทวิชาชีพ ๓) แบบสัมภาษณ์/คัดแยก ๔) ผู้ประสานงานด้านภาษา (ล่าม) และ ๕) การบริหารจัดการแบบบูรณาการ ซึ่งคณะกรรมการป้องกันและปราบปรามการค้ามนุษย์ ในการประชุม ครั้งที่ ๗/๒๕๕๙ เมื่อวันที่ ๘ สิงหาคม ๒๕๕๙ ได้รับทราบประเด็นปัญหาดังกล่าวแล้ว และเห็นชอบให้คณะอนุกรรมการฯ ดังกล่าว ศึกษาและจัดทำข้อเสนอแนะในการเพิ่มประสิทธิภาพในการ บูรณาการการทำงานร่วมกันโดยเร็ว

คณะอนุกรรมการฯ ได้จัดประชุมเชิงปฏิบัติการร่วมกับทุกส่วนราชการที่เกี่ยวข้อง เพื่อพิจารณาในกรณีดังกล่าวแล้ว มีความเห็นเพิ่มเติมว่า การสัมภาษณ์เพื่อคัดแยกเหยื่อ ผู้เสียหาย และ/หรือพยานในคดีค้ามนุษย์มีความสำคัญและจำเป็นมาก แต่การดำเนินการในทันที อาจไม่ได้ข้อสรุปที่สามารถวินิจฉัยได้อย่างชัดเจนว่าบุคคลดังกล่าวเป็นเหยื่อ ผู้เสียหาย พยาน หรืออยู่ในสถานะใดในคดีค้ามนุษย์ จึงอาจต้องใช้เวลาในการฟื้นฟูเยียวยาสภาพจิตใจ ความรู้สึก และต้องสร้างความเชื่อมั่นต่อสทวิชาชีพ เพื่อให้พร้อมต่อการให้ข้อมูล ข้อเท็จจริง ซึ่งอาจต้องใช้เวลาต่อไปอีกระยะหนึ่ง ดังนั้น ระหว่างรอกระบวนการคัดแยก หรือกรณีเจ้าหน้าที่หลายฝ่ายมีความเห็นไม่ตรงกัน โดยเฉพาะการนำข้อเท็จจริง/พฤติการณ์ที่ตรวจพบไปพิจารณากับองค์ประกอบความผิดตามกฎหมายของแต่ละหน่วยงาน จึงจำเป็นต้องหาที่พักให้กับบุคคลกลุ่มนี้เพื่อสอบถามรายละเอียดข้อมูลเพิ่มเติม หรือสืบสวนและตรวจสอบข้อเท็จจริง อันจะนำไปสู่การบ่งชี้สถานะที่ชัดเจนว่าเป็นเหยื่อ ผู้เสียหาย หรือพยาน ดังนั้น คณะอนุกรรมการฯ จึงสรุปแนวทางในการเพิ่มประสิทธิภาพในการคัดแยกผู้เสียหายในคดีค้ามนุษย์ เป็น ๕ ส่วน คือ ๑) ก่อนเข้าปฏิบัติการ ๒) การดำเนินการก่อนการสัมภาษณ์/คัดแยก





แผน : บูรณาการปฏิบัติเพื่อเพิ่มประสิทธิภาพในการคัดแยกผู้เสียหายจากการค้ามนุษย์

ข) สหวิชาชีพและทุกหน่วยงานที่เกี่ยวข้อง (สำนักงานตำรวจแห่งชาติ กรมสอบสวนคดีพิเศษ กระทรวงมหาดไทย กระทรวงการพัฒนาสังคมและความมั่นคงของมนุษย์ กระทรวงแรงงาน ผู้ประสานงานด้านภาษา (ล่าม) และอัยการจังหวัด แล้วแต่กรณี) ต้องเข้าร่วมรับฟังข้อเท็จจริงที่ได้จากการสัมภาษณ์เบื้องต้น และร่วมประชุมหารือว่าการกระทำหรือพฤติกรรมดังกล่าวเข้าข่ายเป็นความผิดตามกฎหมายว่าด้วยการป้องกันและปราบปรามการค้ามนุษย์หรือฐานความผิดตามกฎหมายอื่นหรือไม่ และควรบันทึกภาพนิ่ง/เคลื่อนไหว กรณีมีข้อสงสัยว่าจะเป็นการกระทำผิดค้ามนุษย์ ไว้เป็นหลักฐาน (กรณีเป็นการกระทำผิดค้าประเวณีหรือผู้เสียหายเป็นผู้หญิง ต้องให้พนักงานสอบสวนหญิง เป็นผู้สัมภาษณ์ผู้เสียหาย อย่างไรก็ตาม เพื่อเป็นการเตรียมความพร้อมในการปฏิบัติงานสอบสวน ให้สำนักงานตำรวจแห่งชาติ ดำเนินการตรวจสอบและแต่งตั้งพนักงานสอบสวนหญิง ให้ครบทุกจังหวัด และทุกกองกำกับการในกองบังคับการปราบปรามการค้ามนุษย์)

ค) กรณีมีผู้ถูกสัมภาษณ์ตั้งแต่ ๑๑ คน ขึ้นไป ให้ใช้บ้านพักรับรองทางราชการ ที่พักของส่วนราชการต่างๆ ที่จัดไว้เพื่อให้เช่าเป็นสวัสดิการ หรือบ้านเช่าที่จัดเตรียมไว้ เป็นสถานที่สำหรับการสัมภาษณ์เบื้องต้นเพื่อคัดแยกผู้เสียหาย โดยในส่วนกลาง ให้กองบังคับการปราบปรามการค้ามนุษย์ ร่วมกับกองบังคับการตำรวจนครบาล และในจังหวัดต่างๆ ให้ผู้บังคับการตำรวจภูธรจังหวัด ร่วมกับผู้ว่าราชการจังหวัด สืบรวจและจัดทำบัญชีไว้ล่วงหน้า ค่าใช้จ่ายในการเช่าใช้สถานที่ (ถ้ามี) ให้เบิกจ่ายจากเงินกองทุนสืบสวนสอบสวนคดีอาญา ของสำนักงานตำรวจแห่งชาติ

ง) การสัมภาษณ์เพื่อคัดแยกผู้เสียหาย ให้ทีมสหวิชาชีพ ๑ ทีม รับผิดชอบสัมภาษณ์กลุ่มบุคคลเป้าหมาย ไม่เกิน ๓ คน

จ) กรณีผู้ถูกสัมภาษณ์มีจำนวนมาก ให้เริ่มสัมภาษณ์จากบุคคลที่เป็นกลุ่มเป้าหมาย/กลุ่มเสี่ยง ที่มีเหตุอันควรเชื่อว่าจะเป็นผู้เสียหายจากการค้ามนุษย์ก่อน และเมื่อพบบุคคลที่เป็นผู้เสียหายจากการค้ามนุษย์ ให้ทีมสหวิชาชีพร่วมกันสรุปผลการวินิจฉัยเพื่อดำเนินคดีตามกฎหมายก่อน แล้วจึงสัมภาษณ์บุคคลกลุ่มที่เหลือต่อไป

สำหรับกรณีที่มีทีมสหวิชาชีพมีความเห็นขัดแย้ง หรือความเห็นต่างกัน ให้ร่วมกันพิจารณาโดยละเอียดและต้องบันทึกเหตุผลที่มีความเห็นต่างไว้เป็นหลักฐาน แล้วให้หัวหน้าพนักงานสอบสวนเป็นผู้วินิจฉัยชี้ขาด แล้วรายงานต่อประธานอนุกรรมการเฉพาะกิจเพิ่มประสิทธิภาพในการดำเนินคดีค้ามนุษย์ พิจารณาโดยเร็วที่สุด

แผน : บุรณาการปฏิบัติเพื่อเพิ่มประสิทธิภาพในการคัดแยกผู้เสียหายจากการค้ามนุษย์

๓) การดำเนินการภายหลังการสัมภาษณ์คัดแยกผู้เสียหาย

เมื่อผ่านกระบวนการสัมภาษณ์แล้ว ทีมสหวิชาชีพจะนำพุดติการณ์ในภาพรวมมาร่วมประชุมหารือเพื่อวินิจฉัยว่าผู้ถูกสัมภาษณ์จัดอยู่ในกลุ่มใด และผู้ใดหรือหน่วยงานใดเป็นผู้รับผิดชอบ ดังนี้

ก) กรณีเป็นผู้เสียหาย ให้พนักงานสอบสวนดำเนินการส่งต่อให้กระทรวงการพัฒนาสังคมและความมั่นคงของมนุษย์ ให้การคุ้มครองและช่วยเหลือผู้เสียหาย ตามมาตรา ๓๓ แห่งพระราชบัญญัติป้องกันและปราบปรามการค้ามนุษย์ พ.ศ.๒๕๕๑

ข) กรณีเป็นบุคคลที่มีเหตุอันควรเชื่อได้ว่าเป็นผู้เสียหาย ให้พนักงานสอบสวนส่งต่อให้กระทรวงการพัฒนาสังคมและความมั่นคงของมนุษย์ ใช้อำนาจเพื่อคุ้มครองชั่วคราว ตามมาตรา ๒๔ แห่งพระราชบัญญัติป้องกันและปราบปรามการค้ามนุษย์ พ.ศ.๒๕๕๑ และให้พนักงานสอบสวนเร่งดำเนินการแสวงหาข้อเท็จจริงโดยประสานกับหน่วยงานที่เกี่ยวข้องทั้งในเรื่องการตรวจร่างกาย อายุ บาดแผลโดยดำเนินการให้ทันตามระยะเวลาที่กฎหมายกำหนด (๒๔ ชั่วโมง ทั้งนี้ ขยายได้ไม่เกิน ๗ วัน) ทั้งนี้ ให้กองบังคับการปราบปรามการค้ามนุษย์ เป็นผู้จัดทำแบบฟอร์มคำร้องขอขยายระยะเวลาต่อศาล

ค) กรณีเป็นกลุ่มบุคคลที่มีความเห็นขัดแย้ง/รอการวินิจฉัย ต้องทำการสอบสวนเพิ่มเติมให้พนักงานสอบสวนส่งต่อให้สำนักงานตรวจคนเข้าเมือง หรือตรวจคนเข้าเมืองจังหวัด ใช้อำนาจตามมาตรา ๕๔ แห่งพระราชบัญญัติคนเข้าเมือง พ.ศ.๒๕๖๒ เพื่อนำเข้าบ้านพักที่จัดเตรียมไว้ตามข้อ ๒) ค)

ง) กรณีเป็นแรงงานต่างด้าวที่เจ็บป่วยแต่ไม่เป็นผู้เสียหาย ให้พนักงานสอบสวนส่งต่อให้สำนักงานตรวจคนเข้าเมือง หรือตรวจคนเข้าเมืองจังหวัด ใช้อำนาจตามมาตรา ๕๔ แห่งพระราชบัญญัติคนเข้าเมือง พ.ศ.๒๕๖๒ และนำเข้าบ้านพักที่จัดเตรียมไว้ตามข้อ ๒) ค) แล้วส่งข้อมูลให้ฝ่ายอำนวยการ ศูนย์พิทักษ์เด็ก สตรี ครอบครัว และการป้องกันปราบปรามการค้ามนุษย์ สำนักงานตำรวจแห่งชาติ (ฝอ.ศพตส.ตร.) ทราบ เพื่อประสานกระทรวงมหาดไทย (กองการต่างประเทศ สำนักงานปลัดกระทรวงมหาดไทย) และกระทรวงแรงงาน (กรมการจัดหางาน) เพื่อพิจารณาดำเนินการตามกฎหมาย ให้แรงงานต่างด้าวดังกล่าว สามารถทำงานได้ภายใน ๑๕ วัน โดยต้องปฏิบัติตามเงื่อนไขที่เจ้าพนักงานตรวจคนเข้าเมืองกำหนด

ทั้งนี้ กรณีพยานบุคคลที่มีข้อเท็จจริงว่าถูกข่มขู่ คุกคาม หรือมีพฤติการณ์ความไม่ปลอดภัยอื่นที่จำเป็นต้องให้การคุ้มครองเพื่อให้เกิดความปลอดภัยตามกฎหมาย ให้ส่งต่อไปยังกรมคุ้มครองสิทธิและเสรีภาพ กระทรวงยุติธรรม เพื่อดำเนินการตามอำนาจหน้าที่ต่อไป

จ) กรณีเป็นแรงงานที่ต้องได้รับการคุ้มครองตามกฎหมายแรงงาน ให้ดำเนินการตาม Infographic ที่แนบ โดยสรุป ดังนี้



แผน : บูรณาการปฏิบัติเพื่อเพิ่มประสิทธิภาพในการคัดแยกผู้เสียหายจากการค้ามนุษย์

(๑) กรณีแรงงานเด็กอายุต่ำกว่า ๑๘ ปี ให้พนักงานสอบสวนส่งต่อให้กระทรวงการพัฒนาสังคมและความมั่นคงของมนุษย์ ค้ำครองและช่วยเหลือโดยรับตัวไว้ในบ้านพักเด็กและครอบครัว

(๒) กรณีแรงงานอายุ ๑๘ ปี ขึ้นไป ให้พนักงานสอบสวนส่งต่อให้กระทรวงแรงงาน เพื่อดำเนินการจัดหางาน

(๓) กรณีแรงงานต่างด้าวอายุ ๑๘ ปี ขึ้นไป ให้พนักงานสอบสวนส่งต่อไปยังศูนย์ร่วมบริการช่วยเหลือแรงงานต่างด้าว เพื่อดำเนินการจัดหางานให้ทำ ภายใน ๕ วัน

๔) การบริหารจัดการแบบบูรณาการ

ก) หน่วยงานที่เกี่ยวข้องแต่งตั้งหรือมอบหมายผู้ประสานงานกลาง ทั้งในระดับหน่วยงานและระดับจังหวัด โดยมีรายละเอียดตามผนวก ก

ข) กระทรวงแรงงาน สํารวจและจัดทำบัญชีรายชื่อผู้ประสานงานด้านภาษา (ล่าม) จังหวัดละ ๕ คน ส่งให้กระทรวงการพัฒนาสังคมและความมั่นคงของมนุษย์ เพื่อดำเนินการจ้างในอัตราที่กระทรวงการคลัง กำหนด รวม ๓๒ จังหวัด

ค) กระทรวงการพัฒนาสังคมและความมั่นคงของมนุษย์ ดำเนินการจัดทำบัญชีรายชื่อผู้ประสานงานด้านภาษา (ล่าม) ที่ผ่านการฝึกอบรมแล้ว (ปัจจุบันมีล่ามที่ขึ้นบัญชีไว้แล้ว จำนวน ๑๗๐ คน) ให้หน่วยงานที่เกี่ยวข้องสามารถประสานเพื่อขอรับการสนับสนุนได้ที่กองต่อต้านการค้ามนุษย์ โทร. ๐ ๒๒๐๒ ๕๐๗๖ หรือ ๐๕ ๐๑๔๗ ๗๓๕๘ หรือศูนย์ช่วยเหลือสังคม โทร. ๑๓๐๐

ง) กระทรวงแรงงาน ดำเนินการจัดทำบัญชีรายชื่อผู้ประสานงานด้านภาษา (ล่าม) (ปัจจุบันมีจำนวน ๑๖ คน) เพื่อส่งเข้ารับการฝึกอบรมจากกระทรวงการพัฒนาสังคมและความมั่นคงของมนุษย์ และดำเนินการจัดหาเพิ่มเติมให้ครบ ๓๒ คน ภายในปีงบประมาณ พ.ศ.๒๕๖๐

จ) การแต่งตั้งพนักงานเจ้าหน้าที่ ตามมาตรา ๔ แห่งพระราชบัญญัติป้องกันและปราบปรามการค้ามนุษย์ พ.ศ.๒๕๕๑ โดยให้สำนักงานตำรวจแห่งชาติ รวบรวมรายชื่อนายตำรวจชั้นผู้ใหญ่ (ระดับสารวัตรขึ้นไป) ส่งให้กระทรวงการพัฒนาสังคมและความมั่นคงของมนุษย์ เพื่อจัดทำคำสั่งแต่งตั้ง และออกบัตรประจำตัวเพื่อใช้ในการปฏิบัติงาน

๕) ปรับปรุงหลักสูตรฝึกอบรม

ก) ฝึกอบรมทีมสหวิชาชีพ สำหรับการสัมภาษณ์เพื่อคัดแยกผู้เสียหายใน ๓๒ จังหวัด ประกอบด้วย ตำรวจภูธรจังหวัด (ภ.จว.) กระทรวงแรงงาน ได้แก่ สวัสดิการและคุ้มครองแรงงานจังหวัด และสำนักงานจัดหางานจังหวัด (สสจ.สจจ.) กระทรวงมหาดไทย ปกครองจังหวัด (ปก.) พัฒนาสังคมและ

แผน : บูรณาการปฏิบัติเพื่อเพิ่มประสิทธิภาพในการคัดแยกผู้เสียหายจากการค้ามนุษย์

ความมั่นคงของมนุษย์จังหวัด (พมจ.) ตรวจคนเข้าเมืองจังหวัด (ตม.จว.) ผู้อำนวยการศูนย์ปฏิบัติการคดีพิเศษภาค (DSI) และองค์กรพัฒนาเอกชน (NGOs) ที่เน้นภาคปฏิบัติ เทคนิค ทักษะในการสัมภาษณ์ มากกว่าภาคทฤษฎี เพื่อให้สามารถนำไปใช้สัมภาษณ์ได้จริง โดยมีการสอบภาคปฏิบัติและชี้แจงให้เห็นถึงข้อบกพร่องในการสัมภาษณ์ และแนวทางในการแก้ไข

ข) ฝึกอบรมเจ้าหน้าที่ประสานงานด้านภาษา (ล่าม) เพื่อเสริมสร้างทักษะ เทคนิคในการซักถาม ให้สอดคล้องกับองค์ประกอบความผิดตามกฎหมายค้ามนุษย์

ค. หน่วยปฏิบัติ

๑) กระทรวงการพัฒนาสังคมและความมั่นคงของมนุษย์

ก) จัดเตรียมทีมสหวิชาชีพ และผู้ประสานงานด้านภาษา (ล่าม) แล้วจัดทำบัญชีรายชื่อไว้รวมทั้งสถานที่ เพื่อรับการส่งต่อไปฟื้นฟู เยียวยา และ/หรือดูแล ตามอำนาจหน้าที่

ข) มอบหมายผู้รับผิดชอบ เพื่อเป็นผู้ประสานงานกลางในทุกกระดับ โดยเฉพาะในระดับจังหวัด ทุกจังหวัด

ค) ร่วมกับหน่วยงานที่เกี่ยวข้อง ปรับปรุงหลักสูตรการฝึกอบรมทีมสหวิชาชีพและเจ้าหน้าที่ประสานงานด้านภาษา (ล่าม)

ง) ดำเนินการทุกเรื่องที่เกี่ยวข้อง ตามแนวความคิดในการปฏิบัติ โดยเฉพาะข้อ ๒) การดำเนินการก่อนการสัมภาษณ์เพื่อคัดแยกผู้เสียหายในเบื้องต้น และสนับสนุนการดำเนินการตามอำนาจหน้าที่

๒) กระทรวงมหาดไทย

ก) กรณีเป็นหน่วยงานเจ้าของเรื่องที่มีเบาะแสการกระทำความผิด ให้พิจารณาดำเนินการตามแนวความคิดในการปฏิบัติ ข้อ ๑) ขึ้นการเตรียมการก่อนเข้าปฏิบัติการ และอำนวยความสะดวกให้เป็นไปตามแนวความคิดในการปฏิบัติ ข้อ ๒) การดำเนินการก่อนการสัมภาษณ์เพื่อคัดแยกผู้เสียหายในเบื้องต้น

ข) มอบหมายผู้รับผิดชอบ เพื่อเป็นผู้ประสานงานกลางในทุกกระดับ โดยเฉพาะในระดับจังหวัด ทุกจังหวัด และผู้รับผิดชอบในการพิจารณาดำเนินการให้แรงงานต่างด้าวที่เป็นพยานแต่ไม่ใช่ผู้เสียหายสามารถทำงานได้ภายในระยะเวลาที่กำหนด

ค) ร่วมกับสำนักงานตำรวจแห่งชาติ สืบสวนและจัดทำบัญชีสถานที่ที่เหมาะสมในการสัมภาษณ์ กรณีผู้ถูกสัมภาษณ์มีจำนวนตั้งแต่ ๑๐ คน ขึ้นไป โดยเฉพาะในจังหวัดต่างๆ เพื่อให้สามารถใช้หรือเข้าใช้ในการปฏิบัติงานได้ทันที เมื่อมีการถึง

แผน : บูรณาการปฏิบัติเพื่อเพิ่มประสิทธิภาพในการคัดแยกผู้เสียหายจากการค้ามนุษย์

จ) ดำเนินการอื่นๆ ที่เกี่ยวข้องเพื่อสนับสนุนการดำเนินการตามแนวความคิดในการปฏิบัติ และสนับสนุนการดำเนินการตามอำนาจหน้าที่

๓) กระทรวงแรงงาน

ก) กรณีเป็นหน่วยงานเจ้าของเรื่องที่มีเบาะแสการกระทำความผิด ให้พิจารณาดำเนินการตามแนวความคิดในการปฏิบัติ ข้อ ๑) ขั้นการเตรียมการก่อนเข้าปฏิบัติการ และอำนวยความสะดวกปฏิบัติให้เป็นไปตามแนวความคิดในการปฏิบัติ ข้อ ๒) การดำเนินการก่อนการสัมภาษณ์เพื่อคัดแยกผู้เสียหายในเบื้องต้น

ข) มอบหมายผู้รับผิดชอบ เพื่อเป็นผู้ประสานงานกลางในทุกระดับ โดยเฉพาะในระดับจังหวัด ทุกจังหวัด และผู้รับผิดชอบในการพิจารณาดำเนินการให้แรงงานต่างด้าวที่เป็นพยานแต่ไม่เป็นผู้เสียหายสามารถทำงานได้ภายในระยะเวลาที่กำหนด

ค) ดำเนินการอื่นๆ ที่เกี่ยวข้อง เพื่อสนับสนุนการดำเนินการตามแนวความคิดในการปฏิบัติ โดยเฉพาะการจัดเจ้าหน้าที่เข้าร่วมการปฏิบัติ และสนับสนุนการดำเนินการตามอำนาจหน้าที่

๔) สำนักงานอัยการสูงสุด

ก) มอบหมายผู้รับผิดชอบ เพื่อเป็นผู้ประสานงานกลางในทุกระดับ โดยเฉพาะในระดับจังหวัด ทุกจังหวัด

ข) เข้าร่วมการดำเนินการตามแนวความคิดในการปฏิบัติ ตั้งแต่ข้อ ๑) ขั้นการเตรียมการก่อนเข้าปฏิบัติการ และให้คำแนะนำในการดำเนินการตามแนวความคิดในการปฏิบัติ ข้อ ๒) การดำเนินการก่อนการสัมภาษณ์เพื่อคัดแยกผู้เสียหายในเบื้องต้น และข้อ ๓) การดำเนินการภายหลังการสัมภาษณ์เพื่อคัดแยกผู้เสียหาย

ค) ดำเนินการอื่นๆ เพื่อเพิ่มประสิทธิภาพในการสอบสวนรวบรวมพยานหลักฐานและบังคับใช้กฎหมายกับผู้กระทำความผิดและผู้เกี่ยวข้องในการกระทำผิด

๕) กรมสอบสวนคดีพิเศษ

ก) กรณีเป็นหน่วยงานเจ้าของเรื่องที่มีเบาะแสการกระทำความผิด ให้พิจารณาดำเนินการตามแนวความคิดในการปฏิบัติ ข้อ ๑) ขั้นการเตรียมการก่อนเข้าปฏิบัติการ และอำนวยความสะดวกปฏิบัติให้เป็นไปตามแนวความคิดในการปฏิบัติ ข้อ ๒) การดำเนินการก่อนการสัมภาษณ์เพื่อคัดแยกผู้เสียหายในเบื้องต้น โดยคำนึงถึงการรักษาความลับในการปฏิบัติการกิจ โดยเฉพาะการคัดเลือกเจ้าหน้าที่เข้าร่วมปฏิบัติตามข้อ ๑) ค) (๑) - (๘) และข้อ ๓) การดำเนินการภายหลังการสัมภาษณ์เพื่อคัดแยกผู้เสียหาย

ข) ดำเนินการอื่นๆ เพื่อเพิ่มประสิทธิภาพในการสอบสวนรวบรวมพยานหลักฐานและบังคับใช้กฎหมายกับผู้กระทำความผิดและผู้เกี่ยวข้องในการกระทำผิด

แผน : บูรณาการปฏิบัติเพื่อเพิ่มประสิทธิภาพในการคัดแยกผู้เสียหายจากการค้ามนุษย์

๖) สำนักงานตำรวจแห่งชาติ

ก) มอบหมายผู้รับผิดชอบ เพื่อเป็นผู้ประสานงานกลางในทุกระดับ โดยเฉพาะในระดับจังหวัด ทุกจังหวัด

ข) สนับสนุนการดำเนินการตามแนวความคิดในการปฏิบัติ ข้อ ๑) ขึ้นการเตรียมการก่อนเข้า ปฏิบัติการ และข้อ ๒) การดำเนินการก่อนการสัมภาษณ์เพื่อคัดแยกผู้เสียหายในเบื้องต้น โดยคำนึงถึง การรักษาความลับในการปฏิบัติภารกิจ โดยเฉพาะการคัดเลือกเจ้าหน้าที่เข้าร่วมปฏิบัติตามข้อ ๑) ก) (๑) - (๘)

ค) ร่วมกับฝ่ายปกครอง สํารวจและจัดทำบัญชีสถานที่ที่เหมาะสมในการสัมภาษณ์ กรณีผู้ถูก สัมภาษณ์มีจำนวนตั้งแต่ ๑๐ คน ขึ้นไป เพื่อให้สามารถใช้หรือเข้าใช้ในการปฏิบัติงานได้ทันที เมื่อมี ภารกิจ

ง) ปรับปรุง แก้ไข เพิ่มเติมระเบียบ หลักเกณฑ์การเบิกจ่ายเงินกองทุนสืบสวนสอบสวน คดีอาญา กรณีไม่เพียงพอให้ขอรับการสนับสนุนจากสำนักงบประมาณ

จ) ดำเนินการอื่นๆ ที่เกี่ยวข้อง เพื่อสนับสนุนการดำเนินการตามแนวความคิดในการปฏิบัติ และสนับสนุนการดำเนินการตามอำนาจหน้าที่

๗) กองทัพบก กองทัพอากาศ และ กองทัพเรือ

ดำเนินการตามอำนาจหน้าที่ โดยเฉพาะกำลังพล ยานพาหนะ และสถานที่ เพื่อสนับสนุน การดำเนินการตามแนวความคิดในการปฏิบัติ

๘) สำนักงบประมาณ

สนับสนุนงบประมาณ เพื่อเป็นค่าใช้จ่ายให้หน่วยงานต่างๆ เพิ่มเติม ตามความจำเป็นและ เหมาะสม

๙) กระทรวงการคลัง

อำนวยความสะดวกและให้คำแนะนำในการปรับปรุง แก้ไขคำสั่ง กฎ ระเบียบที่เกี่ยวข้องกับ การเบิกจ่ายงบประมาณ เพื่อสนับสนุนการดำเนินการตามแนวความคิดในการปฏิบัติ

๑๐) ทุกส่วนราชการที่เกี่ยวข้อง

ดำเนินการตามอำนาจหน้าที่ โดยเฉพาะกำลังพล ยานพาหนะ และสถานที่ เพื่อสนับสนุน การดำเนินการตามแนวความคิดในการปฏิบัติ

๗. คำแนะนำในการประสาน

๑) แผนนี้มีผลบังคับใช้ตั้งแต่วันที่ พลเอก ประวิตร วงษ์สุวรรณ รองนายกรัฐมนตรีและรัฐมนตรี ว่าการกระทรวงกลาโหม/ประธานอนุกรรมการปราบปรามการค้ามนุษย์ อนุมัติและลงนามเป็นต้นไป

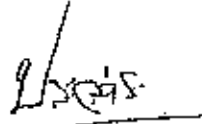
แผน : บูรณาการปฏิบัติเพื่อเพิ่มประสิทธิภาพในการคัดแยกผู้เสียหายจากการค้ามนุษย์

๒) ให้หน่วยงานที่เกี่ยวข้องประสานการปฏิบัติและแลกเปลี่ยนข้อมูลกันอย่างใกล้ชิด เพื่อให้การดำเนินการตามแผนนี้ เป็นไปด้วยความเรียบร้อย บรรลุตามวัตถุประสงค์ และเป้าหมายที่กำหนดไว้

จ. การสื่อสาร

ให้หน่วยงานที่เกี่ยวข้อง สื่อสาร และ/หรือติดต่อประสานงานผ่านทางโทรศัพท์ โทรสาร ไปรษณีย์ ไปรษณีย์อิเล็กทรอนิกส์ และกำหนดช่องทางอื่นๆ ตามความเหมาะสม

พลเอก



(ประวิตร วงษ์สุวรรณ)

รองนายกรัฐมนตรีและรัฐมนตรีว่าการกระทรวงกลาโหม/

ประธานอนุกรรมการปราบปรามการค้ามนุษย์

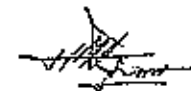
ผนวก : ก การแต่งตั้งหรือมอบหมายผู้ประสานงานกลาง  
          ข การแจกจ่าย

ผนวก ก (การแต่งตั้งหรือมอบหมายผู้ประสานงานกลาง)

ประกอบ แผนบูรณาการปฏิบัติเพื่อเพิ่มประสิทธิภาพในการคัดแยกผู้เสียหายจากการค้ามนุษย์

| หน่วยงาน   | ส่วนกลาง  | ส่วนภูมิภาค  |
|--|---|--|
| กระทรวงการพัฒนาสังคมและความมั่นคงของมนุษย์   | กองต่อต้านการค้ามนุษย์  | พัฒนาสังคมและความมั่นคงของมนุษย์จังหวัด  |
| สำนักงานอัยการสูงสุด   | สำนักงานคดีค้ามนุษย์  | อัยการจังหวัด  |
| กระทรวงแรงงาน<br>๑. สำนักงานปลัดกระทรวงแรงงาน<br>๒. กรมสวัสดิการและคุ้มครองแรงงาน<br>๓. กรมการจัดหางาน | ๑. ศูนย์บัญชาการป้องกันการค้ามนุษย์ด้านแรงงาน<br>๒. กองคุ้มครองแรงงาน<br>๓. สำนักบริหารแรงงานต่างด้าว | ๑. แรงงานจังหวัด<br>๒. สวัสดิการและคุ้มครองแรงงานจังหวัด<br>๓. จัดหางานจังหวัด   |
| กระทรวงมหาดไทย   | สำนักการสอบสวนและนิติการ  | รองผู้ว่าราชการจังหวัดที่ได้รับมอบหมาย   |
| สำนักงานตำรวจแห่งชาติ<br>(บช.น. / ภ.๑-๔ / ศชต.)  | รองผู้บัญชาการตำรวจนครบาล/ตำรวจภูธรภาค<br>รองผู้บังคับการตำรวจนครบาล/ตำรวจภูธรจังหวัด                 |  |
| กองบังคับการปราบปรามการค้ามนุษย์   | รองผู้บังคับการปราบปรามการค้ามนุษย์   |  |
| กองบังคับการตำรวจน้ำ   | รองผู้บังคับการตำรวจน้ำ   |  |
| สำนักงานตรวจคนเข้าเมือง  | รองผู้บังคับการตรวจคนเข้าเมือง  |  |
| กรมสอบสวนคดีพิเศษ  | ศูนย์ต่อต้านการค้ามนุษย์  | ผู้อำนวยการศูนย์ปฏิบัติการคดีพิเศษภาคเหนือ/ภาคตะวันออกเฉียงเหนือ/ภาคตะวันออก/ภาคใต้ และศูนย์ปฏิบัติการคดีพิเศษจังหวัดชายแดนใต้ |

พลตำรวจตรี



(ไกรบุญ ทรวดทรง)

ประธานอนุกรรมการสืบสวนข้อเท็จจริง กรณีลักกัก  
คณะกรรมการป้องกันและปราบปรามการค้ามนุษย์

# การदानเนนกวารหลงสมภษาณ

สถานที่ในการคุ้มครองและช่วยเหลือ

พ.ร.บ. ป้องกันและปราบปรามการค้ามนุษย์ พ.ศ. ๒๕๕๑

1. ผู้เสียหาย  
มาตรา 33

สถานคุ้มครองสวัสดิภาพ  
ผู้เสียหายฯ 8 แห่งทั่วประเทศ

2. ผู้ที่หมดอำนาจ  
เชื่อว่าเป็นผู้เสียหาย (สีเทา)  
มาตรา 29

1) กรณีอายุต่ำกว่า 15 ปี  
บ้านพักเด็กและครอบครัว

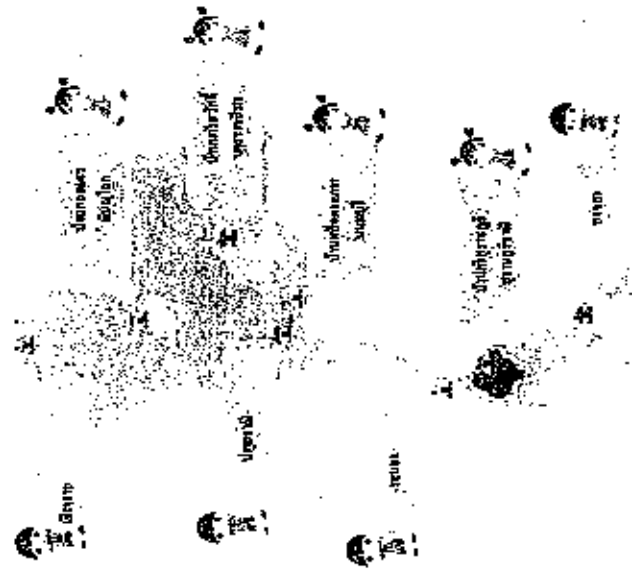
2) กรณีอายุ 15 ปีขึ้นไป  
สถานคุ้มครองสวัสดิภาพผู้เสียหายฯ  
(จังหวัดที่ไม่มีสถานคุ้มครองฯ ให้ส่ง  
บ้านพักเด็กและครอบครัว)

คุ้มครองชั่วคราว 24 ชม.  
+  
ยื่นคำร้องต่อศาล  
อนุญาตได้เพิ่มไม่เกิน 7 วัน

3. กลุ่มที่ความเห็นขัดแย้ง/รอการ  
วินิจฉัย  
ใช้อำนาจตามมาตรา 54  
พ.ร.บ. คนเข้าเมือง 2522  
ให้ สดช. จัดหาบ้านพักราชการ/  
บ้านเช่า

4. กลุ่มต่างตัวที่เป็นพยาน  
แต่ไม่เป็นผู้เสียหาย  
ใช้อำนาจตามมาตรา 54  
พ.ร.บ. คนเข้าเมือง 2522  
- สดช./กตส. คู่สมรสของพยาน  
- สดช. จัดหาบ้านพักราชการ/บ้านเช่า  
- รง. จัดหาบ้านให้ทำ

5. แรงงานที่ต้องได้รับคุ้มครอง  
ตามกฎหมายแรงงาน  
• กรณีแรงงานเด็กอายุต่ำกว่า 18 ปี  
ส่งบ้านพักเด็กและครอบครัว  
• กรณีแรงงานไทยอายุ 18 ปี ขึ้นไป  
กระทรวงแรงงานดำเนินการจัดหา  
งานให้ทำ  
• กรณีแรงงานต่างด้าวอายุ 18 ปี  
ขึ้นไป ส่งศูนย์รวมบริการช่วยเหลือ  
แรงงานต่างด้าว





ที่ ตก ๐๐๐๕/ ส.ค.ป.๕

ศาลากลางจังหวัดตาก  
ถนนพหลโยธิน ต.ร. ๖๓๐๐๐

๑๕ พฤษภาคม ๒๕๖๒

เรื่อง รายงานผลการประชุมเตรียมความพร้อมก่อนการประชุมทวิภาคีเมียนมา - ไทย (เมียวดี - ตาก) เพื่อประสานความร่วมมือตามแนวชายแดนในการต่อต้านการค้ามนุษย์ ครั้งที่ ๑/๒๕๖๒ (ครั้งที่ ๗)

เรียน ปลัดกระทรวงการพัฒนาสังคมและความมั่นคงของมนุษย์

- |                  |                             |              |
|------------------|-----------------------------|--------------|
| สิ่งที่ส่งมาด้วย | ๑. สรุปประเด็นการประชุม     | จำนวน ๑ ชุด  |
|                  | ๒. ภาพถ่าย                  | จำนวน ๑ ฉบับ |
|                  | ๓. รายชื่อผู้เข้าร่วมประชุม | จำนวน ๑ ชุด  |

ด้วยจังหวัดตาก อนุญาตให้ข้าราชการและเจ้าหน้าที่ในสังกัดสำนักงานพัฒนาสังคมและความมั่นคงของมนุษย์จังหวัดตาก เดินทางไปราชการเพื่อเข้าร่วมประชุมเตรียมความพร้อมก่อนการประชุมทวิภาคีเมียนมา - ไทย (เมียวดี - ตาก) เพื่อประสานความร่วมมือตามแนวชายแดนในการต่อต้านการค้ามนุษย์ ครั้งที่ ๑/๒๕๖๒ (ครั้งที่ ๗) เมื่อวันที่ ๗ พฤษภาคม ๒๕๖๒ ณ สถานีตำรวจเมียวดี สาธารณรัฐแห่งสหภาพเมียนมา

จังหวัดตาก ขอเรียนว่า ที่ประชุมมีมติเห็นชอบให้จัดประชุมทวิภาคีเมียนมา - ไทย (เมียวดี - ตาก) เพื่อประสานความร่วมมือตามแนวชายแดนในการต่อต้านการค้ามนุษย์ ปีละ ๒ ครั้ง โดยมุ่งหวังให้เป็นความร่วมมืออย่างต่อเนื่อง ตลอดจนกระชับความสัมพันธ์ในการปฏิบัติงานร่วมกัน ประจำปี ๒๕๖๒ ดังนี้

๑. วันที่ ๑๑ มิถุนายน ๒๕๖๒ ณ โรงแรมซิตีโฮม จังหวัดเมียวดี สาธารณรัฐแห่งสหภาพเมียนมา
๒. ในเดือนสิงหาคม ๒๕๖๒ ณ เขื่อนภูมิพล อำเภอสามเงา จังหวัดตาก

ซึ่งประเด็นในการประชุม ครั้งนี้ ปรากฏตามสิ่งที่ส่งมาด้วย ๑ ในกรณี จังหวัดตาก จึงขอความร่วมมือท่านมอบหมายให้หน่วยงานในสังกัดกระทรวงการพัฒนาสังคมและความมั่นคงของมนุษย์ แจ้งกรอบการปฏิบัติงานตามประเด็นข้างต้น ที่อยู่ในอำนาจหน้าที่ ส่งให้จังหวัดตากทราบ ภายในวันที่ ๓๐ พฤษภาคม ๒๕๖๒ เพื่อให้ได้ไปประกอบการประชุมต่อไป

จึงเรียนมาเพื่อโปรดทราบและพิจารณา

ขอแสดงความนับถือ

(นายชุตติเดช มีจันทร์)

รองผู้ว่าราชการจังหวัด ปฏิบัติราชการแทน  
ผู้ว่าราชการจังหวัดตาก

สำนักงานพัฒนาสังคมและความมั่นคงของมนุษย์จังหวัด  
กลุ่มนโยบายและวิชาการ  
โทร. ๐ - ๕๕๕๑ - ๑๔๕๒ ต่อ ๑๐๓



ผู้แทนศูนย์ปฏิบัติการป้องกันและปราบปรามการค้ามนุษย์จังหวัดตาก นำเสนอประเด็นในที่ประชุม ดังนี้

๑ ชาวเมียนมาเป็นผู้เสียหายจากการค้ามนุษย์ และอยู่ในสถานคุ้มครองสวัสดิภาพผู้เสียหายจากการค้ามนุษย์ของไทย ขอให้ศูนย์ประสานงานชายแดนเพื่อต่อต้านการค้ามนุษย์ เมียนมา - ไทย จังหวัดเมียวดี สาธารณรัฐแห่งสหภาพเมียนมา แจ้งกรมที่ขึ้นฟูเยียวยา สาธารณรัฐแห่งสหภาพเมียนมา ให้เร่งรัดการพิสูจน์สัญชาติ ให้เป็นไปด้วยความรวดเร็ว เพื่อจะได้ส่งกลับเมียนมา

๒ การจ้างแรงงานและสิทธิของแรงงานชาวเมียนมา เป็นไปตามกฎหมายไทย ยกเว้นการจ้างงานในเด็กอายุต่ำกว่า ๑๕ ปีบริบูรณ์ จะไม่สามารถเข้ามาทำงานในประเทศไทยได้ ขอให้ทางการเมียนมาแจ้งแรงงานชาวเมียนมาที่จะเข้าไปทำงานในประเทศไทยให้ทราบด้วย

๓ กลุ่มเด็กเมียนมาที่เป็นขอทาน และสตรีที่นำเด็กเข้ามาขอทานในประเทศไทย เป็นกลุ่มเสี่ยงที่จะถูกกระทำความผิดฐานค้ามนุษย์ เสนอให้เมียนมา จัดทำเอกสารให้เด็กชาวเมียนมาที่เข้ามาในประเทศไทย และตรวจสอบความสัมพันธ์ของแม่และเด็กว่ามีความสัมพันธ์ทางสายโลหิตหรือไม่

๔ ฝ่ายความมั่นคง แจ้งให้แรงงานชาวเมียนมา ที่มีบัตร และจะเดินทางไปทำงานในประเทศไทย ขอให้แจ้งแรงงานฯ เหล่านี้ ให้ความร่วมมือในการตรวจสอบเอกสาร หลักฐาน โดยจะเป็นไปด้วยความละเอียดรอบคอบ โดยเฉพาะด้านหัวขัณฑ์ และด้านหัวขัณฑ์ และด้านอื่นๆ

๕ การตรวจสอบหาตัวผู้กระทำความผิดกฎหมาย จะใช้ข้อมูลตรวจสอบข้อเท็จจริงอย่างเร่ง ในกรณีที่ชาวเมียนมาไม่มีบัตรแสดงตน

สุวิทย์ พรหมสาร

(นายณัฐวุฒิ พรหมสาร)

เจ้าหน้าที่ช่วยปฏิบัติงานด้านการป้องกัน

และปราบปรามการค้ามนุษย์

ผู้จมนันทิกการประชุม

อรุณ ภาณุมาศ

(นางอรรษา มหันตรัตน์)

นักพัฒนาสังคมชำนาญการพิเศษ

ผู้ตรวจบันทึกการประชุม

สรุปการประชุมเตรียมความพร้อมก่อนการประชุมทวิภาคีเมียนมา - ไทย (เมียวดี - จาก)  
เพื่อประสานความร่วมมือตามแนวชายแดนในการต่อต้านการค้ามนุษย์ ครั้งที่ ๑/๒๕๖๒ (ครั้งที่ ๗)

เมื่อวันที่ ๗ พฤษภาคม ๒๕๖๒ เวลา ๑๔.๐๐ น. - ๑๖.๐๐ น.

ณ ห้องประชุมสถานีตำรวจเมียวดี จังหวัดเมียวดี สาธารณรัฐแห่งสหภาพเมียนมา

ศูนย์ประสานงานชายแดนเพื่อต่อต้านการค้ามนุษย์ เมียนมา - ไทย จังหวัดเมียวดี ส. ธารณรัฐ  
แห่งสหภาพเมียนมา นำเสนอประเด็นในการประชุม ดังนี้

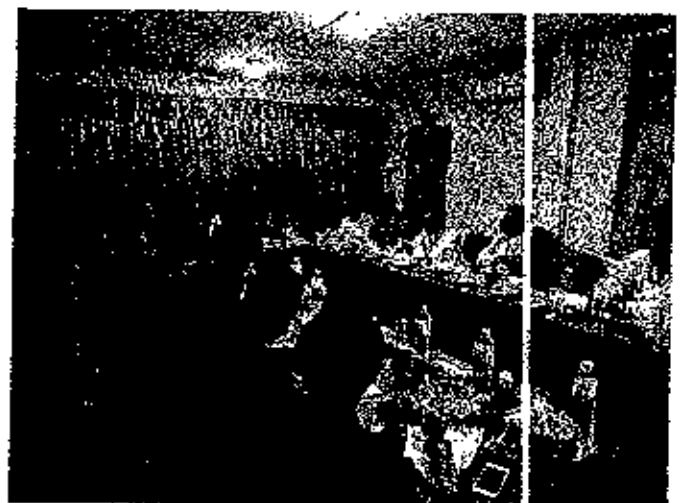
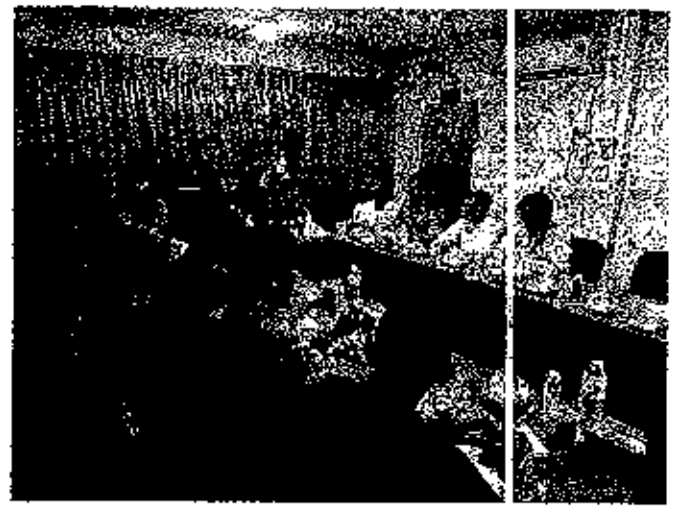
๑ การขอตัวผู้กระทำความผิดฐานค้ามนุษย์ ไปรับโทษตามมาตรา ๒๖ ตามกฎหมายเมียนมา  
หลังจากที่พ้นโทษของทางการไทยแล้ว

๒ แรงงานชาวเมียนมา ถูกจับกุมดำเนินคดี ณ กรุงเทพฯ โดยกระทำความผิดฐานวีซ่าปลอม  
เมื่อเดือนกุมภาพันธ์ ๒๕๖๒ จึงขอรับตัวผู้ต้องหาดังกล่าว ไปรับโทษตามมาตรา ๒๖ ตามกฎหมายเมียนมา  
หลังจากที่พ้นโทษของทางการไทยแล้ว

๓ ขอให้ทางราชการไทย ดำเนินการในการแยกผู้เสียหายจากการค้ามนุษย์และผู้ลักลอบหลบหนีเข้าเมือง  
โดยผิดกฎหมายออกจากกันให้ชัดเจน กรณีผู้กระทำความผิดฐานค้ามนุษย์ให้ส่งตัวให้ศูนย์ประสานงานชายแดน  
เพื่อต่อต้านการค้ามนุษย์ เมียนมา - ไทย จังหวัดเมียวดี สาธารณรัฐแห่งสหภาพเมียนมา

๔ รัฐบาลไทย ดำเนินการส่งตัวผู้เสียหายจากการค้ามนุษย์ ให้ศูนย์ประสานงานชายแดน เพื่อต่อต้าน  
การค้ามนุษย์ เมียนมา - ไทย จังหวัดเมียวดี สาธารณรัฐแห่งสหภาพเมียนมา เมื่อวันที่ ๑๓ กุมภาพันธ์ ๒๕๖๒  
จำนวน ๒๗ ราย และเมื่อวันที่ ๒๑ มีนาคม ๒๕๖๒ จำนวน ๑๘ ราย จากการตรวจสอบของท่าเรือเมียวดี  
พบว่าบุคคลที่ส่งกลับข้างต้น ไม่ใช่ผู้เสียหายจากการค้ามนุษย์ตามกฎหมายไทย เนื่องจาก ไม่ครบองค์ประกอบ  
(วิธีการ การกระทำ การแสวงหาประโยชน์โดยมิชอบ) จากการสัมภาษณ์หลังจากที่ศูนย์ประสานงานชายแดน  
เพื่อต่อต้านการค้ามนุษย์ เมียนมา - ไทย จังหวัดเมียวดี รับตัวผู้เสียหายจากการค้ามนุษย์ (ด้านแรงงาน)  
ไว้แล้ว แรงงานดังกล่าว ให้การว่า มีความประสงค์จะเดินทางไปทำงานที่ประเทศมาเลเซีย โดยผ่านนายหน้า  
ของเมียนมา - ไทย ไม่มีการแสวงหาประโยชน์แต่อย่างใดเป็นไปตามสมัครใจ ดังนั้น เป็นผลให้ชาวเมียนมา  
ต้องจำใจเข้ารับการคุ้มครอง ณ สถานคุ้มครองสวัสดิภาพผู้เสียหายจากการค้ามนุษย์ และขอให้ทางราชการไทย  
แจ้งว่ามีผู้กระทำความผิดฐานค้ามนุษย์จากกรณีดังกล่าวให้ทราบด้วย ที่ผ่านมาเมียนมาไม่ได้รับแจ้งว่ามีผู้กระทำ  
ความผิดฐานค้ามนุษย์แต่อย่างใด แต่ประชาชนชาวเมียนมาตกเป็นเหยื่อของการค้ามนุษย์

๕ แรงงานชาวเมียนมาภายใต้ MOU แรงงานจะเดินทางเข้าประเทศไทยผ่านสะพานมิตรภาพ  
ไทย - เมียนมา แห่งที่ ๑ อำเภอแม่สอด จังหวัดตาก ทางการไทย - เมียนมา ควรจัดประชุมในพื้นที่ที่อ้างต่อเนื่อง  
เพื่อจะได้ให้ความคุ้มครองแรงงานและหาแนวทางแก้ไขประเด็นต่างๆ เช่น การปฏิบัติงานเกินเวลาที่กำหนด  
นายจ้างจ่ายค่าแรงไม่ครบ เป็นต้น



นายประทีป มุลเนา นักพัฒนาสังคมชำนาญการพิเศษ รักษาการหัวหน้างานสังคมและความมั่นคงของมนุษย์จังหวัด ตาก

เป็นประธานร่วมในการประชุมเตรียมความพร้อมก่อนการประชุมทวิภาคีเมียนมา - ไทย (เมียวดี - ตาก)

เพื่อประสานความร่วมมือตามแนวชายแดนในการต่อต้านการค้ามนุษย์ ครั้งที่ ๑/๒๕๖๒ (ครั้งที่ ๗)

เมื่อวันที่ ๗ พฤษภาคม ๒๕๖๒

ณ สถานีตำรวจเมียวดี จังหวัดเมียวดี สาธารณรัฐแห่งสหภาพพม่า