

กองแผนงานอาชญากรรม
สำนักงานยุทธศาสตร์ตำรวจ
ถนนพระรามที่ ๑ เขตปทุมวัน
จังหวัดกรุงเทพมหานคร

๑๐๓๓๐

๓ สิงหาคม ๒๕๖๐

แผน : แผนเผชิญเหตุการป้องกันและระงับอัคคีภัยในบริเวณกองแผนงานอาชญากรรม

- อ้างอิง : ๑) ระเบียบสำนักนายกรัฐมนตรีว่าด้วยการรักษาความปลอดภัยแห่งชาติ พ.ศ.๒๕๕๒
๒) คำสั่ง สำนักงานตำรวจแห่งชาติ ที่ ๔๑๖/๒๕๕๐ ลงวันที่ ๒๐ กรกฎาคม ๒๕๕๐ เรื่อง มาตรการรักษาความปลอดภัยและการจัดระเบียบจราจรในพื้นที่สำนักงานตำรวจแห่งชาติ
๓) หนังสือ บก.ส.๓ ที่ ๐๐๒๘.๔/๒๘ ลงวันที่ ๘ มกราคม ๒๕๕๖ เรื่อง แนะนำขั้นตอนเบื้องต้นแผนเผชิญเหตุอัคคีภัย
๔) แผน : การป้องกันและระงับอัคคีภัยในบริเวณสำนักงานยุทธศาสตร์ตำรวจ พ.ศ.๒๕๖๐

๑. สถานการณ์

อัคคีภัย เป็นภัยที่เมื่อเกิดขึ้นแล้วสร้างความสูญเสียและความเสียหายอย่างร้ายแรง เป็นภัยที่ยากจะควบคุมซึ่งสาเหตุส่วนหนึ่งมาจากความประมาทเลินเล่อของมนุษย์ หรือเกิดจากอุปกรณ์เครื่องใช้ไฟฟ้าที่เสื่อมสภาพขาดการเอาใจใส่ในการดูแล และบำรุงรักษา อย่างไรก็ตามเราสามารถป้องกันอัคคีภัยมิให้เกิดขึ้นได้ในระดับหนึ่งโดยเตรียมแผนรองรับสถานการณ์ไว้ในยามปกติและเมื่อมีเหตุเกิด

กองแผนงานอาชญากรรม เป็นหน่วยงานหนึ่งของสำนักงานยุทธศาสตร์ตำรวจ ที่มีหน้าที่เกี่ยวข้องกับงานฝ่ายอำนวยการด้านแผน แผนงานยุทธศาสตร์ ฯลฯ จึงมีวัสดุ อุปกรณ์ เอกสารสำคัญ เครื่องใช้ไฟฟ้า คอมพิวเตอร์ อยู่เป็นจำนวนมาก ซึ่งมีมูลค่าสูง เป็นวัสดุเชื้อไฟอย่างดี ข้าราชการตำรวจในสังกัดกองแผนงานอาชญากรรมจึงต้องร่วมกันป้องกันมิให้เกิดอัคคีภัย และจำเป็นต้องมีความรู้ความเข้าใจในการแก้ไขปัญหาสถานการณ์เมื่อเกิดเหตุ ดังนั้นเครื่องมือสำคัญที่จะช่วยในการป้องกันและแก้ไขปัญหาที่ดี คือ ต้องมีแผนเผชิญเหตุอัคคีภัยของหน่วยเพื่อรองรับปัญหาที่จะเกิดขึ้น และสอดคล้องกับแนวทางที่กำหนดในระเบียบสำนักนายกรัฐมนตรี ว่าด้วยการรักษาความปลอดภัยแห่งชาติ พ.ศ.๒๕๕๒ และข้อแนะนำการเตรียมการในการปฏิบัติตามแผนเผชิญเหตุอัคคีภัยของกองบังคับการตำรวจสันติบาล ๓ และแผนเผชิญเหตุ การป้องกันและระงับอัคคีภัยในพื้นที่สำนักงานยุทธศาสตร์ตำรวจ

๒. สภาพทั่วไปของหน่วยงาน

๒.๑ สถานที่ตั้ง

ที่ตั้ง กองแผนงานอาชญากรรม เป็นหน่วยงานหนึ่งที่ตั้งอยู่ในบริเวณสำนักงานตำรวจแห่งชาติ สำนักงานตั้งอยู่ที่อาคาร ๑ ชั้น ๑๑ ฝั่งทิศตะวันออกของอาคาร ประกอบด้วย สำนักงานผู้บังคับการ ฝ่ายอำนวยการ กลุ่มงานการมีส่วนร่วมของประชาชน กลุ่มงานป้องกันและปราบปรามอาชญากรรม กลุ่มงานวิเคราะห์และประเมินผล และกลุ่มงานป้องกันอาชญากรรมพิเศษ

สถานที่ทำการของ กองแผนงานอาชญากรรม บริเวณชั้นที่ ๑๑ มีลิฟต์โดยสารประจำอาคาร ฝั่งทิศตะวันออก มีบันไดสำหรับใช้ขึ้นลงระหว่างชั้นได้ (บันไดหนีไฟ) ตั้งแต่ ชั้น ๑ – ๒๐ ได้ ๑ ทาง คือ ด้านข้างของอาคารฝั่งทิศตะวันออก หากเกิดเพลิงไหม้ขึ้นในบริเวณที่ตั้งของกองแผนงานอาชญากรรม อาคาร ๑ ของสำนักงานตำรวจแห่งชาติ สามารถใช้บันไดด้านทิศตะวันออกของอาคารเป็นทางหนีไฟได้

หน่วยงานที่อยู่ใกล้เคียงกับกองแผนงานอาชญากรรม ได้แก่ กองแผนงานกิจการพิเศษ สำนักงานยุทธศาสตร์ตำรวจ ซึ่งมีที่ตั้งอยู่บริเวณ อาคาร ๑ ชั้น ๑๑ ด้านทิศตะวันตก ชั้น ๑๐ เป็นที่ตั้งของกองการต่างประเทศ ชั้น ๑๒ เป็นที่ตั้งของ กองวิจัย สำนักงานยุทธศาสตร์ตำรวจ สำหรับอาคารที่อยู่ด้านข้างฝั่งทิศตะวันออกของอาคาร ๑ คืออาคาร ๒๐ ซึ่งเป็นที่ตั้งของกองบัญชาการตำรวจสันติบาล และอาคารจอดรถฝั่งทิศตะวันออก ส่วนอาคารที่อยู่ด้านข้างฝั่งทิศตะวันตกของอาคาร ๑ คืออาคารที่ทำการของ กองบังคับการตำรวจสันติบาล ๓ และอาคารจอดรถฝั่งทิศตะวันตก

๒.๒ ประชากร

กองแผนงานอาชญากรรม มีกำลังพลทั้งหมด ๖๑ คน แบ่งเป็น

เพศชาย จำนวน ๓๑ คน

เพศหญิง จำนวน ๓๐ คน

๓. การกิจ

กองแผนงานอาชญากรรม กำหนดแนวทางการปฏิบัติมาตรการในการป้องกันมิให้เกิดอัคคีภัย และวิธีการระงับอัคคีภัยเมื่อเกิดอัคคีภัยขึ้นภายในหน่วยงานของกองแผนงานอาชญากรรม

๔. การปฏิบัติ

ในการป้องกันเหตุเพลิงไหม้ เพื่อให้การปฏิบัติมีวิธีการอย่างชัดเจนเป็นไปอย่างเป็นระบบ และข้าราชการตำรวจในสังกัดสำนักงานยุทธศาสตร์ตำรวจ มีส่วนร่วมในการป้องกันเพลิงไหม้ที่อาจจะเกิดขึ้นซึ่งแบ่งการปฏิบัติเป็น ๓ ขั้นตอน ดังนี้

๔.๑ การปฏิบัติก่อนเกิดเหตุเพลิงไหม้ ประกอบด้วย

๑) การตรวจตรา ๒) การฝึกอบรม ๓) การรณรงค์ป้องกันอัคคีภัย

๔.๒ การปฏิบัติเมื่อเกิดเหตุเพลิงไหม้

๑) การดับเพลิง ๒) การอพยพหนีไฟ

๔.๓ การปฏิบัติภายหลังเพลิงสงบ

๕. รายละเอียดการปฏิบัติ

๕.๑. ก่อนเกิดเหตุเพลิงไหม้ ประกอบด้วย

๕.๑.๑ การตรวจตรา เป็นการเฝ้าระวัง ป้องกันและสำรวจตรวจตราระบบความปลอดภัยและความเรียบร้อยของอาคาร สำนักงาน วัสดุ อุปกรณ์ เครื่องมือ เครื่องใช้ โดยดำเนินการ ดังนี้

- ๑) เครื่องใช้ไฟฟ้าในสำนักงาน สวิตซ์ไฟฟ้า ปลั๊กไฟ ให้อยู่ในสภาพเรียบร้อยและปลอดภัยอยู่เสมอ
 - ๒) ตรวจสอบสายไฟฟ้าในอาคารสถานที่ทำงาน หากพบว่า มีการชำรุดหรือสงสัยว่า อาจเกิดเพลิงไหม้ได้ ให้เฝ้าระวังความปลอดภัย แจ้งฝ่ายอำนวยการของกองแผนงานอาชญากรรม ดำเนินการแก้ไขซ่อมแซมให้อยู่ในสภาพเรียบร้อยและปลอดภัยอยู่เสมอ
 - ๓) ตรวจสอบว่ามีสิ่งใดที่นอกเหนือจากสายไฟฟ้าในอาคาร ที่จะเป็็นสื่อหรืออาจจะเป็นสาเหตุให้เกิดเพลิงไหม้ได้ ให้แจ้งฝ่ายอำนวยการของกองแผนงานอาชญากรรม เพื่อปรับปรุงแก้ไขให้อยู่ในสภาพเรียบร้อยและปลอดภัยอยู่เสมอ
 - ๔) ตรวจสอบอุปกรณ์ดับเพลิง ประจำหน่วยงานให้อยู่ในสภาพที่พร้อมสามารถใช้งานได้ตลอดเวลา หากตรวจพบอุปกรณ์ชำรุดให้รีบแจ้งฝ่ายอำนวยการทราบเพื่อดำเนินการจัดอุปกรณ์มาติดตั้งทดแทนให้เพียงพอ
- สำหรับอุปกรณ์ดับเพลิงประจำอาคาร ได้แก่ ถังเคมีดับเพลิงชนิดมือถือ ตู้เก็บพร้อมสายฉีดดับเพลิง ระบบตรวจจับควัน, ความร้อนในอาคาร และกริ่งเตือนภัย ที่ติดตั้งไว้ตามจุดต่างๆ ของอาคาร อยู่ในความดูแลรับผิดชอบของฝ่ายช่างโยธา ประจำอาคาร ๑ (หมายเลขโทรศัพท์ ๐ ๒๒๐๕ ๓๑๐๖)
- ๕) ทดสอบประสิทธิภาพการทำงานของระบบสัญญาณแจ้งเหตุเพลิงไหม้ อุปกรณ์สำหรับดับเพลิงภายในอาคารให้สามารถใช้งานได้อย่างมีประสิทธิภาพ โดยถังดับเพลิงจะต้องมีสารเคมีที่ใช้ในการดับเพลิงตามปริมาณที่กำหนดและเปลี่ยนน้ำยาเคมีตามวาระและอายุของน้ำยา
 - ๖) จัดระเบียบความเรียบร้อยภายในและภายนอกสำนักงานให้ดี เช่น การขจัดสิ่งรกรุงรังภายในสำนักงานให้หมดไป การจัดการพื้นที่บริเวณช่องทางหนีไฟ
 - ๗) จัดทำป้ายสื่อความปลอดภัย เช่น “ทางหนีไฟ” ป้ายข้อความเตือน “ห้ามใช้ลิฟต์ขณะเพลิงไหม้” โดยติดให้เห็นได้อย่างชัดเจนทั้งกลางวันและกลางคืน
 - ๘) จัดทำแผนผังเส้นทางการหนีไฟ เส้นทางขนย้ายสิ่งของอุปกรณ์ และแจ้งให้ข้าราชการตำรวจทราบ
 - ๙) จัดทำป้ายแสดงผังการติดต่อสื่อสาร หมายเลขโทรศัพท์ของหน่วยงาน ผู้ดูแลอาคารสถานที่ตำรวจในพื้นที่ และสถานีดับเพลิงใกล้เคียง โดยติดให้เห็นอย่างชัดเจน
 - ๑๐) ติดป้ายเครื่องหมายระบุความเร่งด่วนในการขนย้ายสิ่งของอุปกรณ์ต่างๆ เมื่อเกิดเพลิงไหม้ พร้อมแจ้งให้ข้าราชการตำรวจทุกคนในสังกัดทราบและเข้าใจร่วมกัน โดยแบ่งเป็น ๓ ระดับ คือ
 - เร่งด่วนลำดับ ๑ ติดเครื่องหมายสีแดง เคลื่อนย้ายเป็นอันดับแรก
 - เร่งด่วนลำดับ ๒ ติดเครื่องหมายสีเหลือง เคลื่อนย้ายเป็นอันดับรองลงมา
 - เร่งด่วนลำดับ ๓ ติดเครื่องหมายสีเขียว เคลื่อนย้ายเมื่อมีเวลาเหลือพอ

๕.๑.๒ การฝึกอบรม ดำเนินการปีละ ๑ ครั้ง ดังนี้

๑) สร้างความรู้และความเข้าใจในการดับเพลิงเบื้องต้น วิธีใช้อุปกรณ์ดับเพลิงประเภทต่างๆ การดูแลอุปกรณ์ดับเพลิงภายในอาคาร จุดที่ตั้งของถังดับเพลิงบริเวณใกล้เคียง วิธีการแจ้งเหตุเพลิงไหม้ การรายงานผู้บังคับบัญชาตลอดจนเรียนรู้วิธีการปฐมพยาบาลและการให้ความช่วยเหลือกรณีเหตุฉุกเฉิน

๒) จัดข้าราชการตำรวจเข้ารับการฝึกอบรมการป้องกันและระงับอัคคีภัยเบื้องต้นร่วมกับสำนักงานยุทธศาสตร์ตำรวจ ทุกครั้งที่จัดให้มีการฝึกอบรม

๕.๑.๓ การรณรงค์ป้องกันอัคคีภัย

๑) จัดทำแผนเผชิญเหตุ

๒) จัดทำคำสั่งแต่งตั้งเจ้าหน้าที่ประจำฝ่ายต่างๆ ทุกปีงบประมาณ (เนื่องจากการแต่งตั้งโยกย้าย) โดยแบ่งเป็น ๖ กลุ่ม

- กลุ่มที่ ๑ ฝ่ายบัญชาการ
- กลุ่มที่ ๒ ฝ่ายตรวจสอบและดับเพลิงขั้นต้น
- กลุ่มที่ ๓ ฝ่ายอพยพเคลื่อนย้าย
- กลุ่มที่ ๔ ฝ่ายติดต่อประสานงาน
- กลุ่มที่ ๕ ฝ่ายทะเบียนและข้อมูลกำลังพล
- กลุ่มที่ ๖ ฝ่ายปฐมพยาบาล

๓) จัดเวรรักษาความปลอดภัยสถานที่ราชการประจำแต่ละหน่วยงาน เพื่อดูแลความเรียบร้อยของสำนักงาน เป็นประจำทุกวันก่อนเปิดสำนักงาน การปิดสวิตซ์ไฟฟ้า และถอดปลั๊กเครื่องใช้ไฟฟ้าออกหลังเลิกใช้งาน

๔) ข้อพึงปฏิบัติ

๔.๑) ห้ามนำวัตถุไวไฟ ที่มีใช้วัสดุสำนักงานเข้ามาเก็บไว้ในอาคารสำนักงาน

๔.๒) ห้ามนำอุปกรณ์ไฟฟ้านอกเหนือจากอุปกรณ์ไฟฟ้าที่ทางราชการจัดไว้มาใช้ในสำนักงาน เว้นแต่ได้รับอนุญาตจากหัวหน้าหน่วยงาน

๔.๓) ห้ามสูบบุหรี่ในสำนักงาน

๔.๔) จัดให้มีการกำจัดขยะเป็นประจำทุกวัน

๔.๕) ให้ข้าราชการตำรวจ ศึกษาจดจำช่องทางเข้า-ออก ปกติ ช่องทางหนีไฟและเส้นทางขนย้ายสิ่งของ พื้นที่รวมพล พื้นที่รวบรวมสิ่งของเมื่อเกิดเพลิงไหม้

ตาม ผนวก ค

๕.๒ การปฏิบัติเมื่อเกิดเหตุเพลิงไหม้ ประกอบด้วย

๕.๒.๑ การแจ้งเหตุ

- กรณีเกิดเหตุในเวลาราชการ

๑) ผู้พบเห็นเหตุให้รีบแจ้งเหตุ โดยดิ่งสัญญาณแจ้งเหตุเพลิงไหม้ที่อยู่ใกล้ที่สุด

๒) หากสัญญาณขัดข้องให้ใช้วิธีตะโกนให้ผู้ที่อยู่ใกล้เคียงทราบ ตั้งสติแล้วแจ้งเหตุเพลิงไหม้ให้ระบุด้านที่เกิดเหตุเพลิงไหม้ ผู้ได้รับบาดเจ็บ ระดับความรุนแรงของเพลิงไหม้ สาเหตุของการเกิด (ถ้าทราบ) และแจ้งผู้อำนวยการดับเพลิงขั้นต้นของกองแผนงานอาชญากรรมทราบทันที

- กรณีเกิดเหตุนอกเวลาราชการ

- ๑) ผู้พบเห็นให้รีบแจ้งเหตุ โดยดิ่งสัญญาณแจ้งเหตุเพลิงไหม้ที่อยู่ใกล้เคียงที่สุด
- ๒) หากสัญญาณขัดข้องให้ใช้วิธีตะโกนให้ผู้ที่อยู่ใกล้เคียงทราบ และให้ระบุด่วนว่าเกิดเพลิงไหม้ขึ้นที่ใด

๓) รีบแจ้งกองรักษาการณ์สำนักงานตำรวจแห่งชาติ (กรก.ตร.), สถานีตำรวจนครบาลปทุมวัน เบอร์โทรศัพท์ ๐ ๒๒๑๕ ๒๙๙๑-๓ , สถานีดับเพลิงบ่อนไก่ เบอร์โทรศัพท์ ๐ ๒๒๕๑ ๑๑๕๗, ๐ ๒๒๕๑ ๑๔๔๓, สถานีดับเพลิงบรรทัดทอง เบอร์โทรศัพท์ ๐ ๒๒๑๔ ๑๐๔๓ - ๙ ทราบโดยทันที

- ๔) แจ้งผู้อำนวยการดับเพลิงขั้นต้นของแต่ละหน่วยงานทราบทันที

๕.๒.๒ การดับเพลิง

๑) ผู้พบเหตุการณ์คนแรกดำเนินการดับเพลิงขั้นต้นด้วยถังดับเพลิงแบบมีมือถือและควรรีบ สับคัตเอาที่ไฟลง

๒) เมื่อปรากฏแน่ชัดว่าเกิดเพลิงไหม้ขึ้น ให้ผู้มีรายชื่อตามคำสั่งแต่งตั้งเป็นเจ้าหน้าที่ประจำฝ่ายต่างๆ ของแต่ละหน่วยงาน ปฏิบัติหน้าที่ตามที่ได้รับมอบหมายโดยทันที

๓) พยายามช่วยระงับเพลิงเบื้องต้น ด้วยถังดับเพลิงชนิดมีมือถือ กรณีเกิดเหตุเพลิงไหม้เพียงเล็กน้อย และคิดว่าจะไม่มีบุคคลใดได้รับอันตราย

๔) ผู้อำนวยการดับเพลิงขั้นต้นพิจารณาแจ้งเหตุเพลิงไหม้และขอความช่วยเหลือไปยัง สถานีดับเพลิงปทุมวัน, สถานีดับเพลิงลุมพินี, กองรักษาการณ์สำนักงานตำรวจแห่งชาติ (กรก.ตร.) หมายเลข โทรศัพท์ ๐ ๒๒๐๕ ๑๖๔๔

๕) ผู้อำนวยการดับเพลิงขั้นต้นของหน่วย ผู้อำนวยการดับเพลิงด้วยตนเองจนกว่าเพลิง จะสงบหรือจนกว่าเจ้าหน้าที่ดับเพลิงจะเข้ามารับช่วงต่อ และให้เจ้าหน้าที่ดับเพลิงขั้นต้นถอนกำลังแล้วไปรวมพล ณ จุดรวมพบ เพื่อตรวจสอบกำลังพล

๕.๒.๓ การอพยพหนีไฟ เมื่อเพลิงไหม้ขึ้นลุกลาม ให้ดำเนินการ ดังนี้

๑) หากเห็นว่าไม่สามารถควบคุมเพลิงไหม้ได้ให้ผู้อำนวยการดับเพลิงขั้นต้นสั่งอพยพหนีไฟ ตามขั้นตอนที่กำหนด (ผนวก ข)

๒) เมื่อปรากฏแน่ชัดว่าเพลิงไหม้ขึ้น ให้ผู้มีรายชื่อตามคำสั่งแต่งตั้งเป็นเจ้าหน้าที่ประจำ ฝ่ายต่างๆ ของหน่วย ปฏิบัติตามที่ได้รับมอบหมายโดยทันที

๓) ผู้อำนวยการดับเพลิงขั้นต้นจะเป็นผู้ตัดสินใจว่าให้อพยพเคลื่อนย้ายออกจากอาคาร เพียงบางชั้นหรือทุกชั้น โดยปฏิบัติ ดังนี้

๓.๑) กรณีที่เกิดเหตุเพลิงไหม้ขึ้นชั้นใด ให้ข้าราชการตำรวจที่อยู่ชั้นนั้นอพยพ เคลื่อนย้ายออกจากอาคารไปก่อน ต่อด้วยชั้นที่อยู่เหนือขึ้นไปและชั้นที่อยู่ต่ำกว่า ๑ ชั้น ส่วนชั้นที่เหลือให้อพยพ เคลื่อนย้ายตามออกไป โดยใช้ความระมัดระวังให้มากที่สุด

๓.๒) ประกาศเสียงตามสายแจ้งผู้ที่อยู่ภายในอาคารทราบ และออกจากตัวอาคาร โดยด่วน

๓.๓) ปฏิบัติตามคำแนะนำของเจ้าหน้าที่ดับเพลิงขั้นต้นอย่างเคร่งครัด มีสติ

๓.๔) พยายามอยู่รวมเป็นกลุ่มไม่ทิ้งใครไว้ลำพัง

- ๓.๕) ในระหว่างที่เกิดควันไฟลอยต่ำให้ปิดหน้าต่างด้วยผ้าเช็ดหน้าหรือผ้าอื่นที่เปียกน้ำ พร้อมหมอบกับพื้นให้ต่ำลงเพื่อหลบควันไฟที่ลอยอยู่ด้านบน
- ๓.๖) ให้ใช้ทางหนีไฟที่ใกล้ที่สุดและไม่ควรวิ่งขณะอพยพหนีไฟ
- ๓.๗) ในระหว่างที่ควันไฟลอยต่ำ ให้ปิดหน้าต่างด้วยผ้าเปียกน้ำ พร้อมหมอบกับพื้นให้ต่ำลง เพื่อหลบควันไฟที่ลอยอยู่ด้านบน
- ๓.๘) เมื่อลงมาชั้นล่างให้รีบออกจากอาคาร ไปยังจุดรวมพลที่กำหนดไว้ และรายงานตัวต่อเจ้าหน้าที่ฝ่ายทะเบียนและข้อมูลกำลังพลของหน่วย หากพบว่ากำลังพลยังอพยพหนีไฟออกมาไม่ครบตามจำนวนจริง ให้รายงานผู้บังคับบัญชา และเจ้าหน้าที่ดับเพลิงโดยเร็ว เพื่อทำการค้นหาต่อไป
- ๓.๙) ไม่ขวางทางการปฏิบัติงานของเจ้าหน้าที่
- ๓.๑๐) ควบคุมไม่ให้มีการกลับเข้าไปในอาคาร เพื่อเก็บสิ่งของส่วนตัว
- ๓.๑๑) หน่วยปฐมพยาบาล ให้ทำการปฐมพยาบาลเบื้องต้น กรณีมีผู้บาดเจ็บ หมดสติ และเป็นลม ให้รีบนำส่งโรงพยาบาลโดยเร็ว
- ๓.๑๒) กรณีเกิดเพลิงไหม้ในอาคาร ๑ สำนักงานตำรวจแห่งชาติ โดยกองแผนงาน อาชญากรรม มิใช่เป็นหน่วยดับเพลิง ให้ข้าราชการตำรวจที่ได้รับการแต่งตั้งเป็น “เจ้าหน้าที่อพยพเคลื่อนย้ายและสนับสนุน” ขนย้ายสิ่งของอุปกรณ์ออกจากอาคาร ตามแผนการเคลื่อนย้ายของหน่วยโดยทันที ตาม **ผนวก ก และ ข** หากการขนย้ายไม่สามารถกระทำได้ เนื่องจากความรุนแรงของไฟ ให้ข้าราชการตำรวจทุกนาย ออกจากอาคารตามเส้นทางเคลื่อนย้ายไปยังจุดรวมพลตาม **ผนวก ง** และ ห้ามใช้ลิฟต์โดยสารโดยเด็ดขาด
- ๓.๑๓) กรณีเกิดเหตุเพลิงไหม้อาคารอื่น ให้ข้าราชการตำรวจทุกนายรวมตัว ณ จุดรวมพลของหน่วยงาน ตาม **ผนวก ง** เพื่อให้การสนับสนุนการดับเพลิงตามที่อยู่อาศัยการดับเพลิงขั้นต้นร้องขอ

๕.๓ การปฏิบัติหลังเพลิงสงบ

- ๑) การรายงานตัวของเจ้าหน้าที่ทุกฝ่าย
- ๒) การค้นหาและช่วยชีวิตผู้บาดเจ็บและเสียชีวิต
- ๓) ขนย้ายผู้ประสบภัยและทรัพย์สินไปยังพื้นที่ปลอดภัย
- ๔) ประเมินความเสียหาย และรายงานสถานการณ์เพลิงไหม้
- ๕) สำรองความต้องการด้านต่างๆ
- ๖) ปรับปรุงซ่อมแซมแก้ไขความเสียหายให้กลับคืนสู่สภาพปกติ
- ๗) ประชาสัมพันธ์เพื่อเสริมสร้างขวัญและกำลังใจของกำลังพลให้กลับคืนสู่สภาพปกติโดยเร็ว
- ๘) กรณีที่หน่วยได้รับความเสียหายให้จัดกำลังพลเฝ้าพื้นที่และกั้นอาณาเขตที่เกิดเหตุ
- ๙) ห้ามมิให้ผู้ที่ไม่มีความจำเป็นต้องเข้าไปในพื้นที่ที่เกิดเหตุเพลิงไหม้จนกว่าการตรวจสอบความเสียหาย และการสอบสวนของเจ้าหน้าที่ผู้รับผิดชอบจะแล้วเสร็จ
- ๑๐) รายงานสาเหตุของเพลิงไหม้ รวมทั้งจำนวนกำลังพล ผู้เสียชีวิต และผู้ได้รับบาดเจ็บจากเหตุเพลิงไหม้ แล้วรายงานให้ผู้บังคับบัญชาทราบตามลำดับชั้น

๖. คำแนะนำในการประสาน

- ๑) ห่วงระยะเวลาในการดำเนินการ ตลอดปีงบประมาณ
- ๒) ให้ทุกหน่วยในสังกัดกองแผนงานอาชญากรรม ประชุมชี้แจงข้าราชการตำรวจทุกนายในสังกัดทราบและเข้าใจ ตลอดจนเห็นความสำคัญของแผนเผชิญเหตุการป้องกันและระงับอัคคีภัยของกองแผนงานอาชญากรรม
- ๓) ให้ทุกหน่วยประสานการปฏิบัติอย่างใกล้ชิดและต่อเนื่อง
- ๔) ให้หัวหน้าหน่วยในสังกัดกองแผนงานอาชญากรรม ให้ความสำคัญ กำกับดูแล ควบคุมการปฏิบัติให้เป็นไปตามแผนเผชิญเหตุ: การป้องกันและระงับอัคคีภัยของกองแผนงานอาชญากรรม

๗. การรายงานผลการปฏิบัติ

ฝ่ายอำนวยการ กองแผนงานอาชญากรรม รายงานผลการปฏิบัติต่อผู้บังคับบัญชาตามลำดับชั้น (ข้อมูล กำลังพล, ความเสียหายที่เกิดขึ้น)

๘. การบังคับบัญชาและการติดต่อสื่อสาร

ก. การบังคับบัญชา ตามแผนเผชิญเหตุ : การป้องกันและระงับอัคคีภัยของกองแผนงานอาชญากรรม กำหนดให้

๑. ผู้บังคับการ หรือผู้ที่ได้รับมอบหมาย เป็นผู้อำนวยการดับเพลิงขั้นต้น
๒. เจ้าหน้าที่ฝ่ายตรวจสอบและดับเพลิงขั้นต้น หมายถึง ผู้ทำหน้าที่รายงานสถานการณ์ของจุดที่เกิดเหตุเพลิงไหม้อย่างละเอียด เมื่อตรวจเห็น ให้รายงานผู้บังคับบัญชาทราบ และดับเพลิงในระยะแรกที่เกิดเพลิงไหม้ ตามแผนหรือคำสั่งของหน่วย
๓. เจ้าหน้าที่อพยพเคลื่อนย้าย หมายถึง ผู้ทำหน้าที่ควบคุมการอพยพกำลังพล และเอกสารสิ่งของ อุปกรณ์ ออกจากอาคารไปยังจุดรวมพลและจุดรวบรวมสิ่งของที่กำหนดไว้ ตามแผนหรือคำสั่งของหน่วย และทำหน้าที่เฝ้าสิ่งของที่ขนย้ายมาร่วม ณ จุดรวบรวมสิ่งของ รวมถึงเป็นกำลังสนับสนุนในการระงับเหตุเพลิงไหม้ ตามที่ผู้อำนวยการดับเพลิงขั้นต้นร้องขอ
๔. เจ้าหน้าที่ฝ่ายติดต่อประสานงาน หมายถึง ผู้ทำหน้าที่ในการติดต่อประสานงานและรายงานผลให้ผู้บังคับบัญชาทราบ
๕. เจ้าหน้าที่ฝ่ายทะเบียนและข้อมูลกำลังพล หมายถึง ผู้ทำหน้าที่ตรวจสอบจำนวนข้าราชการตำรวจในสังกัดและรายงานผลให้ผู้บังคับบัญชาทราบ
๖. เจ้าหน้าที่ฝ่ายพยาบาล หมายถึง ผู้ทำหน้าที่ดูแลและปฐมพยาบาลผู้ได้รับบาดเจ็บเบื้องต้นและประสานงานส่งต่อเพื่อเข้ารับการรักษาในโรงพยาบาลโดยด่วน

ข. การติดต่อสื่อสาร

๑. ตามสายงานปกติ

๒. การแจ้งเหตุอัคคีภัย

๒.๑ สถานีดับเพลิงบรรทัดทอง หมายเลขโทรศัพท์ ๐ ๒๒๑๔ ๑๐๔๓ - ๙

๒.๒ สถานีดับเพลิงบ่อนไก่ หมายเลขโทรศัพท์ ๐ ๒๒๕๑ ๑๑๕๗, ๐ ๒๒๕๑ ๑๔๔๓

๒.๓ กองรักษาการณ์ สำนักงานตำรวจแห่งชาติ หมายเลขโทรศัพท์ ๐ ๒๒๐๕ ๑๖๔๔

๒.๔ สถานีตำรวจนครบาลปทุมวัน หมายเลขโทรศัพท์ ๐ ๒๒๑๕ ๒๙๙๑ - ๓

๒.๕ สำนักป้องกันและบรรเทาสาธารณภัย กทม. หมายเลขโทรศัพท์ สายด่วน ๑๙๙

๓. ระบบไฟฟ้า

๓.๑ ที่ทำการไฟฟ้าลุมพินี หมายเลขโทรศัพท์ ๐ ๒๒๕๔ ๙๕๕๐

๓.๒ อาคาร ๑ ตร. ฝ่ายช่างซ่อมบำรุง หมายเลขโทรศัพท์ ๐ ๒๒๐๕ ๓๑๐๖

เจ้าหน้าที่รับผิดชอบ นายธนวัฒน์ เขตสนาม หมายเลขโทรศัพท์ ๐๘ ๘๘๘๙ ๙๖๘๒

พลตำรวจตรี



(ดุสิต สมศักดิ์)

ผู้บังคับการ กองแผนงานอาชญากรรม

ผนวก ก : ขั้นตอนการปฏิบัติ แผนซ่อมอพยพหนีไฟในบริเวณกองแผนงานอาชญากรรม

ผนวก ข : แผนผังเส้นทางการหนีไฟ และเส้นทางการขนย้ายสิ่งของอุปกรณ์ ประจำอาคาร ๑ ชั้น ๑๑

ผนวก ค : แผนผังแสดงพื้นที่รวมพล พื้นที่รวบรวมสิ่งของ ของกองแผนงานอาชญากรรม

ผนวก ง : แผนผังแสดงตำแหน่งที่ตั้ง อุปกรณ์เครื่องดับเพลิงและระบบสัญญาณเตือนไฟไหม้
ประจำอาคาร ๑ ชั้น ๑๑

ผนวก จ : ข้อเสนอแนะการเตรียมการในการปฏิบัติตามแผนเผชิญเหตุอัคคีภัยตามหนังสือ กองบังคับการ
ตำรวจสันติบาล ๓ ที่ ๐๐๒๘.๔/๒๘ ลงวันที่ ๘ มกราคม ๒๕๕๖

ผนวก ก: แผนอพยพหนีไฟ

๑. สถานการณ์

เมื่อเกิดเหตุเพลิงไหม้ ทุกคนในอาคารจะอยู่ในอาคารต้นตระหนกจนไม่สามารถคิดหรือตัดสินใจได้อย่างเป็นระบบ บางรายอาจถึงขั้นควบคุมสติไม่ได้ สร้างความโกลาหลจนวายใจจนเป็นอุปสรรคต่อการอพยพ การค้นหาและการดับเพลิง แผนการอพยพหนีไฟของกองแผนงานอาชญากรรมฉบับนี้ สำหรับใช้ปฏิบัติในกรณีเกิดเพลิงไหม้ชั้นลูกลาม เพื่อให้สามารถพาตนเองออกจากที่เกิดเหตุได้อย่างปลอดภัย โดยทุกกองกำกับที่ต้องกำชับให้ข้าราชการตำรวจในสังกัดทราบและมีความเข้าใจพร้อมกำชับการปฏิบัติตามแผนเผชิญเหตุนี้อย่างเคร่งครัด

๒. วัตถุประสงค์

๒.๑ เพื่อป้องกันการสูญเสียชีวิตและทรัพย์สินรวมทั้งลดผลกระทบจากการเกิดอัคคีภัย

๒.๒ เพื่อให้ข้าราชการตำรวจและลูกจ้างทุกคนเกิดความตระหนกและมีความพร้อมสามารถระงับเหตุ รวมทั้งสามารถช่วยเหลือตนเองได้อย่างปลอดภัยเมื่อเกิดอัคคีภัย

๒.๓ เพื่อกำหนดหน้าที่ความรับผิดชอบของเจ้าหน้าที่ที่เกี่ยวข้องไว้ให้พร้อมต่อการปฏิบัติงานทั้งระยะก่อนเกิดเหตุ ขณะเกิดเหตุ และหลังเกิดเหตุ

๒.๔ เพื่อเตรียมการป้องกันและประสานการปฏิบัติงานระหว่างหน่วยงานที่เกี่ยวข้อง ทั้งหน่วยปฏิบัติหลัก และหน่วยสนับสนุน ให้สามารถดำเนินการป้องกันและแก้ไขปัญหาการเกิดอัคคีภัยได้อย่างรวดเร็วและมีประสิทธิภาพ

๓. รายชื่อและจำนวนข้าราชการตำรวจสังกัดกองแผนงานอาชญากรรม

ประกอบด้วยข้าราชการตำรวจ จำนวน ๖๑ คน

 จำแนกตาม เพศ ชาย ๓๑ คน

 หญิง ๓๐ คน

๔. หน้าที่และผู้รับผิดชอบ

การกำหนดหน้าที่และผู้รับผิดชอบในการปฏิบัติตามแผนอพยพหนีไฟ ประกอบด้วย

๔.๑ ฝ่ายบัญชาการ ประกอบด้วย ผู้อำนวยการดับเพลิงขั้นต้น ผู้ช่วยผู้อำนวยการดับเพลิงขั้นต้น

หน้าที่ของผู้อำนวยการดับเพลิงขั้นต้น	ผู้รับผิดชอบ
<ul style="list-style-type: none"> - สั่งการให้ชุดตรวจสอบและดับเพลิงขั้นต้นทำการดับเพลิงเบื้องต้น - เมื่อได้รับรายงานว่าไม่สามารถควบคุมเพลิงไหม้ได้ให้สั่งการใช้แผนอพยพหนีไฟ - แจ้งให้ชุดประสานงานและประชาสัมพันธ์ทราบเพื่อขอกำลังสนับสนุนจากหน่วยงานภายนอกมาช่วยเหลือ - ประสานงานกับชุดปฏิบัติการดับเพลิงและหน่วยงานที่เกี่ยวข้องเพื่ออำนวยความสะดวก - ประเมินความเสียหาย รายงานต่อผู้บังคับบัญชาตามลำดับชั้น 	<ul style="list-style-type: none"> - ผู้บังคับการหรือผู้ที่ได้รับมอบหมาย
หน้าที่ของผู้ช่วยผู้อำนวยการดับเพลิงขั้นต้น	ผู้รับผิดชอบ
<ul style="list-style-type: none"> - สั่งการให้ชุดตรวจสอบและดับเพลิงขั้นต้นทำการดับเพลิงเบื้องต้น - เมื่อได้รับรายงานว่าไม่สามารถควบคุมเพลิงไหม้ได้ให้สั่งการให้แผนอพยพหนีไฟ - แจ้งให้ชุดประสานงานและประชาสัมพันธ์ทราบเพื่อขอกำลังสนับสนุนจากหน่วยงานภายนอกมาช่วยเหลือ - ประสานงานกับชุดปฏิบัติการดับเพลิงและหน่วยงานที่เกี่ยวข้องเพื่ออำนวยความสะดวก - ประเมินความเสียหาย รายงานต่อผู้อำนวยการดับเพลิงขั้นต้น 	<ul style="list-style-type: none"> - รองผู้บังคับการหรือผู้ที่ได้รับมอบหมาย

๔.๒ ฝ่ายติดต่อประสานงาน

หน้าที่รับผิดชอบ	ผู้รับผิดชอบ		
<ul style="list-style-type: none"> - ประกาศเสียงตามสายแจ้งสถานการณ์ตามสั่งการผู้อำนวยการ/ผู้ช่วยผู้อำนวยการดับเพลิงขั้นต้น (ประกาศซ้ำ ๒ ครั้ง เป็นระยะๆ) - ประสานงานหน่วยงานราชการอื่นๆ เพื่อขอกำลังสนับสนุนจากหน่วยงานภายนอกมาช่วยเหลือกรณีที่ไม่สามารถควบคุมเพลิงได้ - รายงานสถานการณ์ และประสานการปฏิบัติกับผู้อำนวยการดับเพลิงขั้นต้น - เมื่อเพลิงสงบ สรุปรายงานให้ผู้บังคับบัญชาทราบ 	<table border="0"> <tr> <td style="vertical-align: top;"> <ul style="list-style-type: none"> ๑. พ.ต.ท.วิชัย ปรเมษฐเนติกุล ๒. พ.ต.ท.หญิง ปิยะนุช สัมฤทธิ์ ๓. พ.ต.ท.หญิง บุศรา น้อยมหาวิย ๔. พ.ต.ต.หญิง สุภาภรณ์ ชูศักดิ์ ๕. พ.ต.ต.หญิง วาสนา สุขนิรันดร์ </td> <td style="vertical-align: top;"> <ul style="list-style-type: none"> ผู้ประสานงานหลัก สำรองคนที่ ๑ สำรองคนที่ ๒ สำรองคนที่ ๓ สำรองคนที่ ๔ </td> </tr> </table>	<ul style="list-style-type: none"> ๑. พ.ต.ท.วิชัย ปรเมษฐเนติกุล ๒. พ.ต.ท.หญิง ปิยะนุช สัมฤทธิ์ ๓. พ.ต.ท.หญิง บุศรา น้อยมหาวิย ๔. พ.ต.ต.หญิง สุภาภรณ์ ชูศักดิ์ ๕. พ.ต.ต.หญิง วาสนา สุขนิรันดร์ 	<ul style="list-style-type: none"> ผู้ประสานงานหลัก สำรองคนที่ ๑ สำรองคนที่ ๒ สำรองคนที่ ๓ สำรองคนที่ ๔
<ul style="list-style-type: none"> ๑. พ.ต.ท.วิชัย ปรเมษฐเนติกุล ๒. พ.ต.ท.หญิง ปิยะนุช สัมฤทธิ์ ๓. พ.ต.ท.หญิง บุศรา น้อยมหาวิย ๔. พ.ต.ต.หญิง สุภาภรณ์ ชูศักดิ์ ๕. พ.ต.ต.หญิง วาสนา สุขนิรันดร์ 	<ul style="list-style-type: none"> ผู้ประสานงานหลัก สำรองคนที่ ๑ สำรองคนที่ ๒ สำรองคนที่ ๓ สำรองคนที่ ๔ 		

๔.๓ ฝ่ายตรวจสอบและดับเพลิงขั้นต้น

หน้าที่รับผิดชอบ	ผู้รับผิดชอบ	
- รายงานสถานการณ์ของจุดที่เกิดเหตุเพลิงไหม้อย่างละเอียด เมื่อตรวจพบให้ผู้อำนวยความสะดวกดับเพลิงขั้นต้น/ผู้ช่วยผู้อำนวยความสะดวกดับเพลิงขั้นต้นทราบ และทำการดับเพลิงเมื่อมีเพลิงไหม้เกิดขึ้น โดยใช้ถังดับเพลิงแบบมือถือ ที่มีอยู่ตามชั้นต่างๆ เพื่อทำการดับเพลิงในเบื้องต้นก่อน หากไม่สามารถควบคุมเพลิงได้ ให้รายงานผู้อำนวยความสะดวกดับเพลิงขั้นต้น/ผู้ช่วยผู้อำนวยความสะดวกดับเพลิงขั้นต้น เพื่อประสานขอความช่วยเหลือต่อไป	๑. พ.ต.อ.สุรวุฒิ เจริญจิตร ๒. พ.ต.ท.จิรพัฒน์ ศรีสุข ๓. พ.ต.ท.อัครพงศ์ ศิริภรณ์รัตน์ ๔. พ.ต.ท.สยมภู ภัคดีพุทธารักษ์ ๕. พ.ต.ท.ภูมิพัฒน์ ชัยจันทร์ ๖. ว่าที่ พ.ต.ต.บรรลือ หะสูง ๗. ร.ต.ท.พรเจตต์ พร้อมมูล	หัวหน้าชุดดับเพลิงขั้นต้น สำรองคนที่ ๑ สำรองคนที่ ๒ สำรองคนที่ ๓ สำรองคนที่ ๔ สำรองคนที่ ๕ สำรองคนที่ ๖

๔.๔ ฝ่ายอพยพเคลื่อนย้าย

หน้าที่รับผิดชอบ	ผู้รับผิดชอบ	
ผู้นำการอพยพ - ควบคุมการอพยพกำลังพล การขนย้ายเอกสาร สิ่งของอุปกรณ์ ออกจากจุดเกิดเหตุเพลิงไหม้ ทำการสำรวจคนตกค้าง ปิด ล็อคห้องให้เรียบร้อย	๑. พ.ต.อ.दनัย กิมสูงเนิน ๒. ว่าที่ พ.ต.อ.เทิดเกียรติ รักพานิชมนี ๓. พ.ต.ท.จักรพงษ์ ศิริวรรณ	ผู้นำการอพยพ สำรองคนที่ ๑ สำรองคนที่ ๒
เจ้าหน้าที่ประสานการอพยพ - รับ ส่งต่อผู้ อพยพจากผู้นำการอพยพ และนำทางการ อพยพไปตามเส้นทางที่ปลอดภัย ควบคุมการอพยพให้เป็นไปอย่างมีระเบียบ ไปยังจุดรวมพลและจุดรวบรวมสิ่งของที่กำหนดไว้	๑. พ.ต.ท.ธนาวุฒิ สงวนสุข ๒. พ.ต.ท.อลงกต พูลแก้ว ๓. พ.ต.ท.ณัฐวุฒิ ชมเชย	เจ้าหน้าที่ประสาน การอพยพ <u>หลัก</u> สำรองคนที่ ๑ สำรองคนที่ ๒
ผู้ควบคุมการจราจรภายใน - สั่งการลำดับการ อพยพ และจัดระเบียบการอพยพของชั้นต่างๆ ไม่ให้เกิดความชุลมุน	๑. ว่าที่ พ.ต.ต.เอกวิทย์ วงษ์ท้าว ๒. ร.ต.ท.หญิง วัชรภรณ์ วิศรุตติธิกานต์	ผู้ควบคุมการจราจร ภายใน <u>หลัก</u> สำรองคนที่ ๑
ผู้ควบคุมการเฝ้าและดูแลสิ่งของที่ขนย้าย - เฝ้าสิ่งของที่ขนย้าย ณ จุดรวบรวมสิ่งของ รวมถึงเป็นกำลังหนุนในการระงับเหตุเพลิงไหม้ ตามที่ผู้อำนวยความสะดวกขั้นต้นร้องขอ	๑. พ.ต.ท.ดวงบุญ ศุภโกวิท ๒. พ.ต.ท.มงคล มลิวงศ์ ๓. ว่าที่ ร.ต.ท.ยอดดอย ทรวดทรง ๔. ว่าที่ ร.ต.ท.ฐิติรัชช กลิ่นพงษา	ผู้ควบคุมการเฝ้า และดูแลสิ่งของที่ขน ย้าย <u>หลัก</u> สำรองคนที่ ๑ สำรองคนที่ ๒ สำรองคนที่ ๓

๔.๕ ฝ่ายทะเบียนและข้อมูลกำลังพล

หน้าที่รับผิดชอบ	ผู้รับผิดชอบ	
<p>- ตรวจสอบยอดกำลังพลร่วมกับผู้รับผิดชอบ แต่ละฝ่ายของหน่วยงานในสังกัด พร้อมทั้งแจ้งผลการตรวจสอบให้ผู้บังคับบัญชาทราบ หากพบว่าอพยพหนีไฟออกมาไม่ครบตามจำนวนจริง จะได้ดำเนินการการค้นหาเพื่อช่วยชีวิตต่อไป</p> <p>- ควบคุมไม่ให้ข้าราชการตำรวจและลูกจ้างประจำในสังกัด กลับเข้าไปเก็บสิ่งของส่วนตัว</p>	<p>๑. พ.ต.อ.หญิง ชมัยพร ศรีโพธิ์อ่อน</p> <p>๒. พ.ต.ท.วิชัย ปรมะชฐเนติกุล</p> <p>๓. พ.ต.ท.หญิง ธัญดา เฉยทุม</p> <p>๔. ร.ต.ท.หญิง จุรีพร ถมยา</p>	<p>ผู้ตรวจสอบยอดผู้ อพยพ</p> <p>สำรองคนที่ ๑</p> <p>สำรองคนที่ ๒</p> <p>สำรองคนที่ ๓</p>

๔.๖ ฝ่ายปฐมพยาบาล

หน้าที่รับผิดชอบ	ผู้รับผิดชอบ	
<p>- ดูแลและปฐมพยาบาลผู้ได้รับบาดเจ็บเบื้องต้น</p> <p>- ประสานงานหน่วยรักษาพยาบาลหรือกู้ภัยส่งต่อเพื่อเข้ารับการรักษาในโรงพยาบาลโดยด่วน</p> <p>- แจ้งข้อมูลของผู้ได้รับบาดเจ็บเบื้องต้นให้กับหน่วยรักษา พยาบาล หรือกู้ภัย</p> <p>- จัดเตรียมน้ำดื่ม ตลอดจนอำนวยความสะดวกอื่นๆ</p>	<p>๑. พ.ต.อ.หญิง ศุภลักษณ์ เหลี่ยมวรารังกูร</p> <p>๒. พ.ต.ท.หญิง รุ่งนภา พัฒนะกุลสุนทร</p> <p>๓. พ.ต.ท.หญิง จิตลดา พัดเย็น</p> <p>๔. พ.ต.ท.หญิง สุภัค สุพัฒสร</p>	<p>หัวหน้าฝ่ายพยาบาล</p> <p>สำรองคนที่ ๑</p> <p>สำรองคนที่ ๒</p> <p>สำรองคนที่ ๓</p>

๕. การเคลื่อนย้ายทรัพย์สิน

ทำหน้าที่เคลื่อนย้ายทรัพย์สินสำคัญของราชการ ตามที่ได้กำหนด **สัญลักษณ์ระบุความเร่งด่วน** ไปได้ยังจุดรวมพลหรือกองอำนาจการ และเผื่อดูแลทรัพย์สินดังกล่าว แล้วนำกลับที่ตั้งหลังได้รับอนุญาตให้กลับเข้าพื้นที่จากผู้อำนวยการดับเพลิง โดยกำหนดบุคคลและทรัพย์สินที่รับผิดชอบ ดังนี้

ลำดับ การขนย้าย	ประเภททรัพย์สิน	ผู้รับผิดชอบ
๑.	ทะเบียนประวัติข้าราชการ (ก.พ.๗)	ว่าที่ พ.ต.ต.ประจักษ์ เทศทอง ว่าที่ ร.ต.อ.หญิง สุกิจจาภรณ์ โมราสิทธิ์ ส.ต.ต.หญิง ธันยพร ใจภักดี
๑.	เอกสารเบิกจ่าย สมุดรายงานเงินคงเหลือประจำวัน	ว่าที่ ร.ต.อ.สิริภพ มณีโชติ จ.ส.ต.หญิง กานต์ชูดา ชื่นจิตร
๑.	คอมพิวเตอร์ (Hard disk)	พ.ต.ท.เจษฎา จุโฑปะมา ว่าที่ ร.ต.อ.หญิง ทิยานนท์ อินไชยะ ว่าที่ ร.ต.อ.หญิง ปาริชาติ ยูวนะเดมีย์ ส.ต.ต.หญิง วราภรณ์ ไชยศิลป์
๒.	ข้อมูลการเลื่อนขั้นเงินเดือน ข้อมูลการแต่งตั้งข้าราชการตำรวจและ คดีวินัย	ว่าที่ พ.ต.ต.ประจักษ์ เทศทอง ว่าที่ ร.ต.อ.หญิง จารุวรรณ บัวงาม
๒.	แฟ้มเอกสารเบิกจ่ายตรงเงินเดือน	ว่าที่ ร.ต.อ.สิริภพ มณีโชติ จ.ส.ต.หญิง กานต์ชูดา ชื่นจิตร
๓.	แฟ้มเอกสารงานต่างๆ ตามที่แต่ละ กลุ่ม/ฝ่าย กำหนดลำดับการขนย้ายไว้	ร.ต.อ.สมศักดิ์ ตีรักชาติ ร.ต.อ.หญิง อัจฉรา บุตรแพง ว่าที่ ร.ต.อ.หญิง ชลิตา คำจำปา ร.ต.ท.สุรศักดิ์ ประยูรพงศ์ ว่าที่ ร.ต.ต.หญิง ชนานาถ วชิรปาณีกุล ว่าที่ ร.ต.ต.หญิง ชญาดา เศรษฐภักดี ด.ต.อภิชัย ตั้งจิตรเจริญกุล จ.ส.ต.หญิง กนกพร อภิรมย์ ส.ต.ต.หญิง วรรณญา เพชรแสน ส.ต.ต.หญิง ศุภลักษณ์ ทวี

๖. การอพยพหนีไฟและเคลื่อนย้ายทรัพย์สิน

ในกรณีไม่สามารถทำการดับเพลิงขั้นต้นได้ และเจ้าหน้าที่ดับเพลิงยังมาไม่ถึงที่เกิดเหตุ ให้ผู้ควบคุมการอพยพ หรือผู้ที่ได้รับมอบหมายให้ทำการอพยพข้าราชการตำรวจในสังกัดเคลื่อนย้ายทรัพย์สิน

๖.๑ ทางหนีไฟ ให้ใช้บันไดขึ้น-ลง ระหว่างชั้นเป็นเส้นทางหนีไฟ ตามที่กำหนดไว้ในผังเส้นทางการหนีไฟ ที่มีประจำในแต่ละชั้น

๖.๒ เส้นทางเคลื่อนย้ายผู้ประสบภัย ให้ใช้บันไดขึ้นลงระหว่างชั้น และห้ามใช้ลิฟต์ขณะเกิดเพลิงไหม้

๖.๓ หลักการเคลื่อนย้าย การจราจรขณะเกิดเพลิงไหม้ให้ ยึดหลักเดิน(เร็ว)ชิดขวาทุกกรณี (Keep Right)

๖.๔ ลำดับและการขนย้ายทรัพย์สินของหน่วยงาน เมื่อเกิดเพลิงไหม้ให้อพยพคนเป็นแถวตอน ๒ แถว ตามลำดับ ดังนี้

- ๑) ชั้นเกิดเพลิงไหม้ลงก่อน
- ๒) ชั้นสูงจากชั้นต้นเพลิง ๑ ชั้น
- ๓) ชั้นสูงไปที่ละชั้นจนถึงชั้นบนสุด
- ๔) ชั้นต่ำกว่าชั้นต้นเพลิง ๑ ชั้น
- ๕) ชั้นต่ำกว่าชั้นต้นเพลิงที่ละชั้น

- ไม่มีการขนย้ายย้อนศรจากที่กำหนดไว้

๗. สถานที่ตั้งจุดรวมพล

เมื่อเกิดเหตุเพลิงไหม้และไม่สามารถดับเพลิงขั้นต้นได้ ให้อพยพกำลังพล และเคลื่อนย้ายทรัพย์สินไปยังจุดรวมพลที่ปลอดภัย ตามคำสั่งผู้อำนวยการดับเพลิงขั้นต้น ที่กำหนดไว้ตามแผนอพยพหนีไฟ คือ บริเวณลานหน้าอาคาร ๑ ตร. ฝั่งตะวันตก (ฝั่งด้านถนนอังรีดูนังค์)

๘. การสื่อสาร

เครื่องมือสื่อสารในการแจ้งข่าวสาร หรือติดต่อประสานงานเท่าที่จะกระทำได้ ได้แก่

- ๑) การใช้โทรศัพท์ โทรศัพท์เคลื่อนที่
- ๒) วิทยุสื่อสาร (ถ้ามี)
- ๓) การใช้ระบบเสียงตามสาย
- ๔) การใช้โทรโข่ง
- ๕) นกหวีด

๙. อุปกรณ์ที่จำเป็น อุปกรณ์จำเป็นที่เก็บรวมใส่กล่องอุปกรณ์ดับเพลิงขั้นต้น ประกอบด้วย

- ๑) ไฟฉายตัดหมอกควัน
- ๒) ไฟนำทาง
- ๓) ถุงมือกันความร้อน
- ๔) ค้อน
- ๕) โทรโซ่ง
- ๖) นกหวีด
- ๗) ถังดับเพลิงสำรอง
- ๘) ผ้าปิดจมูก
- ๙) ถุงพลาสติกใส
- ๑๐) ธงนำทางหนีไฟ

ในกรณีที่มีได้เกิดเหตุเพลิงไหม้ในพื้นที่ของตนเอง ให้ผู้อำนวยการดับเพลิงขั้นต้น/ผู้ช่วยผู้อำนวยการดับเพลิงขั้นต้น/ผู้รับผิดชอบดูแลพื้นที่ ที่อยู่ใกล้เคียงให้ความช่วยเหลือพื้นที่ที่เกิดเหตุก่อนในระยะไฟเริ่มไหม้ โดยนำถังดับเพลิงประจำหน่วยตนเองไปด้วย เมื่อได้ยื่นการประกาศสถานการณ์ครั้งแรก ให้ผู้นำการอพยพ ผู้ประสานงานทางเดิน นำอุปกรณ์ที่จำเป็นต้องใช้ (ตามข้อ ๙) ไปยังพื้นที่เกิดเหตุที่รับผิดชอบ ส่วนคนอื่นให้ประจำหน้าที่ที่ได้รับมอบหมายตามแผนอพยพหนีไฟนี้

๑๐. การปฏิบัติตนเมื่อได้ยินเสียงสัญญาณเตือนภัย

- ๑) ให้หยุดการปฏิบัติงานทุกชนิด
- ๒) ปฏิบัติตามแผนการอพยพหนีไฟอย่างเคร่งครัด
- ๓) ห้ามพูด ห้ามคุย ห้ามส่งเสียงดัง ขณะอพยพ
- ๔) ห้ามนำสัมภาระสิ่งของติดตัวไป
- ๕) เมื่อออกจากห้องที่เกิดเหตุเพลิงไหม้แล้ว ห้ามกลับเข้ามาอีก
- ๖) เมื่อมีกลุ่มควันหนาแน่นให้ก้มตัวให้ต่ำ หรือคลาน และใช้ผ้าชุบน้ำปิดปากหรือจมูก
- ๗) เมื่อเดินลงบันได ให้ใช้มือซ้ายแตะไหล่คนที่อยู่ข้างหน้า มือขวาจับราวบันได
- ๘) ห้ามผลัก ห้ามกระแทก คนที่อยู่ข้างหน้า
- ๙) ห้ามเดินช้าหรือวิ่ง ให้ใช้วิธีการเดินเร็วเท่านั้น ยึดหลักเดินชิดขวาทุกกรณี
- ๑๐) เมื่อพ้นจากอาคารที่เกิดเหตุเพลิงไหม้แล้ว ให้ไปรายงานตัวต่อฝ่ายทะเบียนและข้อมูลกำลังพล

ณ จุดรวมพล

ผนวก ข : ขั้นตอนการอพยพหนีไฟของกองแผนงานอาชีวกรรม

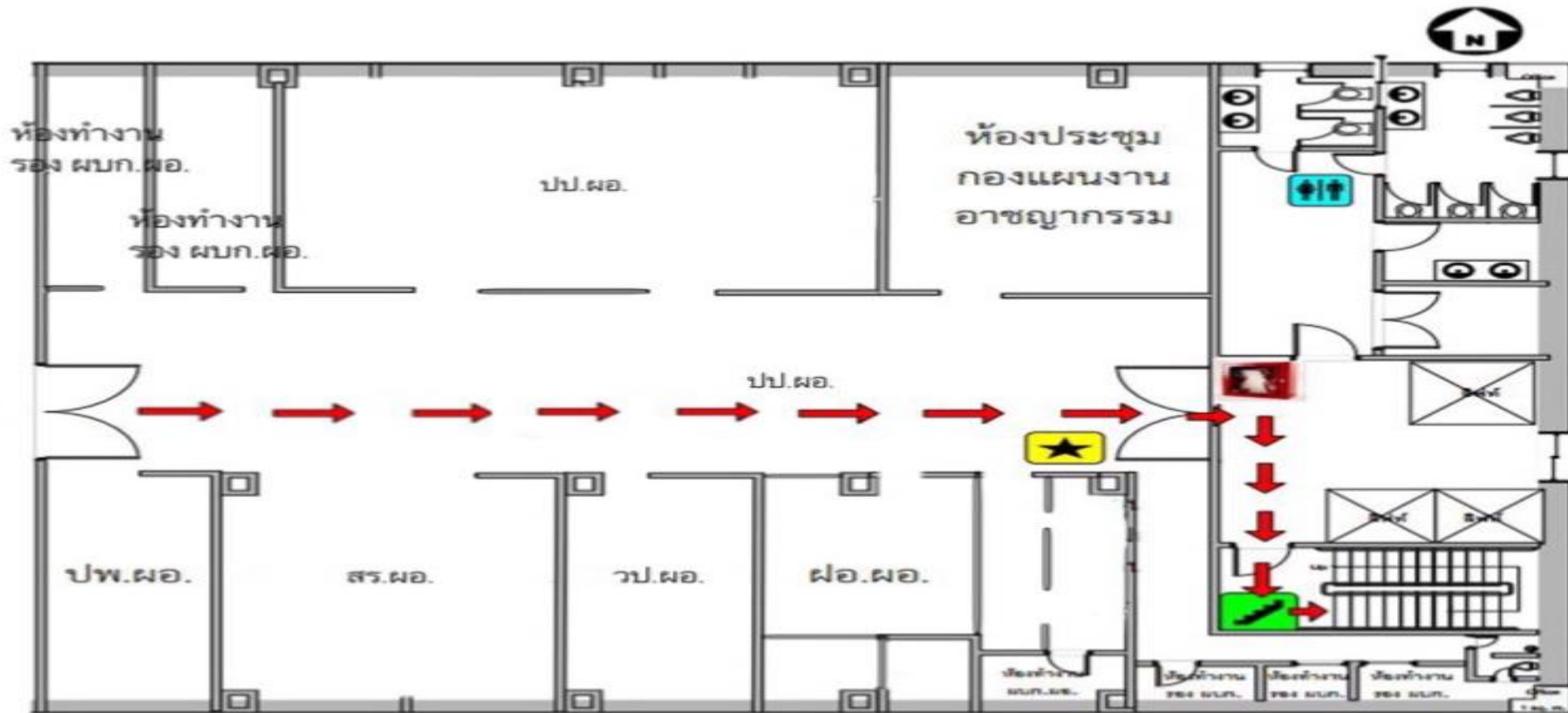
ลำดับ	ขั้นตอน	รายละเอียดการปฏิบัติ
๑	เมื่อพบเหตุเพลิงไหม้	<ul style="list-style-type: none"> - ผู้พบเหตุสามารถดับเพลิงเองได้ : ให้ทำการดับเพลิงทันทีด้วยอุปกรณ์ดับเพลิงขั้นต้นที่มีอยู่ - หากไม่สามารถดับเพลิงเองได้ : ให้รีบแจ้งผู้รับผิดชอบพื้นที่/ผู้บังคับบัญชาทราบ
๒	ผู้อำนวยการดับเพลิงขั้นต้น/ ผู้ช่วยผู้อำนวยการดับเพลิง ขั้นต้นเข้าประจำพื้นที่ที่ รับผิดชอบ	<ul style="list-style-type: none"> - ตรวจสอบและประเมินสถานการณ์ - แจ้งเจ้าหน้าที่ประชาสัมพันธ์ให้ประกาศเสียงตามสายให้ข้าราชการตำรวจและลูกจ้างในสังกัดทราบเหตุเพลิงไหม้ และรอฟังสัญญาณ/คำสั่ง เตรียมปฏิบัติตามแผนอพยพหนีไฟ - สั่งการให้เจ้าหน้าที่ฝ่ายดับเพลิงขั้นต้น เข้าทำการดับไฟ
๓	๓.๑ ระวังเหตุเองได้	<p>ผู้นำดับเพลิงขั้นต้น</p> <ul style="list-style-type: none"> - แจ้งสถานการณ์ให้ผู้อำนวยการการดับเพลิงขั้นต้น/ผู้ช่วยผู้อำนวยการดับเพลิงขั้นต้นทราบ - ตรวจสอบความเสียหายของพื้นที่ และรายงานผู้อำนวยการดับเพลิงขั้นต้น/ผู้ช่วยผู้อำนวยการดับเพลิงขั้นต้นทราบ - แจ้งเจ้าหน้าที่ประชาสัมพันธ์ให้ประกาศเสียงตามสายยกเลิกเหตุเพลิงไหม้
	๓.๒ ระวังเหตุไม่ได้	<p>ผู้นำดับเพลิงขั้นต้น</p> <ul style="list-style-type: none"> - แจ้งสถานการณ์ให้ผู้อำนวยการดับเพลิงขั้นต้น/ผู้ช่วยผู้อำนวยการดับเพลิงขั้นต้นทราบ - ทำการประเมินสถานการณ์ - แจ้งเจ้าหน้าที่ประชาสัมพันธ์ให้ประกาศเสียงตามสายให้ข้าราชการตำรวจในสังกัดทำการอพยพ และให้สัญญาณแจ้งเหตุเพลิงไหม้
๔	แจ้งเหตุเพลิงไหม้ และขอความช่วยเหลือ	<p>ผู้อำนวยการดับเพลิงขั้นต้น/ผู้ช่วยผู้อำนวยการดับเพลิงขั้นต้น</p> <ul style="list-style-type: none"> - แจ้งเจ้าหน้าที่ประชาสัมพันธ์ให้โทรฯ แจ้งขอความช่วยเหลือ <ul style="list-style-type: none"> ๑. ช่างโยธา ประจำอาคาร (โทรศัพท์ ๐ ๒๒๐๕ ๓๑๐๖ เจ้าหน้าที่รับผิดชอบ นายธนพัฒน์ เขตสนาน (โทรศัพท์ ๐๘ ๘๘๘๙ ๙๖๘๒) เพื่อปิดระบบไฟฟ้าบริเวณที่เกิดเหตุ ปิดระบบลิฟต์ เปิดไฟฉุกเฉินและระบบประปา แล้วรายงาน ผู้อำนวยการดับเพลิงขั้นต้น/ผู้ช่วยผู้อำนวยการดับเพลิงขั้นต้นทราบ ๒. สถานีดับเพลิงบรรทัดทอง (โทรศัพท์ ๐ ๒๒๑๔ ๑๐๔๓-๙) ๓. สถานีดับเพลิงบ่อนไก่ (โทรศัพท์ ๐ ๒๒๕๑ ๑๑๕๗, ๐ ๒๒๕๑ ๑๔๔๓) ๔. กองรักษาการณ์ สำนักงานตำรวจแห่งชาติ (โทรศัพท์ ๑๖๔๔) - กดสัญญาณแจ้งเหตุเพลิงไหม้ เพื่ออพยพคนและเคลื่อนย้ายสิ่งของออกจากอาคาร




ลำดับ	ขั้นตอน	รายละเอียดการปฏิบัติ
๕	อพยพเคลื่อนย้ายกำลังพล และทรัพย์สินสำคัญของหน่วยงาน	<p>ผู้มีรายชื่อรับผิดชอบตามแผนอพยพหนีไฟปฏิบัติหน้าที่ตามที่ได้รับมอบหมาย</p> <p><u>ผู้นำการอพยพ</u></p> <ul style="list-style-type: none"> - บอกเส้นทางหนีไฟให้ผู้อพยพ – ส่องไฟชี้ทาง - เมื่ออพยพคนออกแล้ว ให้แจ้งต่อเจ้าหน้าที่ประสานการอพยพ - สำรวจคนตกค้าง ปิดประตู หน้าต่างให้เรียบร้อย แล้วออกเป็นคนสุดท้าย - เมื่อออกจากอาคารได้แล้ว รายงานตัวต่อฝ่ายทะเบียนและข้อมูลกำลังพล ณ จุดรวมพล <p><u>เจ้าหน้าที่ประสานการอพยพ</u></p> <ul style="list-style-type: none"> - คอยรับ ส่งต่อคนอพยพจากผู้นำการอพยพ - ควบคุมให้ผู้อพยพหนีไฟปฏิบัติตามแผนการอพยพฯ อย่างเคร่งครัดโดยขณะอพยพให้ยึดหลักชีวิตชาวพุทธกรณี - หากเกิดเหตุขัดข้อง ขณะรออพยพหนีไฟ ให้ทำการประสานผู้ควบคุมการจราจรภายในอาคาร เพื่ออพยพตามลำดับชั้นของอาคาร - นำผู้อพยพไปที่จุดรวมพล และรายงานตัวต่อฝ่ายทะเบียนและข้อมูลกำลังพล เพื่อทำการตรวจนับยอดกำลังพล - รายงานผลการอพยพให้ผู้นำการอพยพทราบ เพื่อรายงานผู้อำนวยการดับเพลิงขั้นต้นทราบต่อไป <p><u>ผู้ควบคุมการจราจรภายใน</u></p> <ul style="list-style-type: none"> - ประสานงานกับเจ้าหน้าที่ประสานการอพยพ เพื่อให้ทราบว่าชั้นใดอพยพคนไปแล้ว และควรอพยพคนชั้นใดเป็นลำดับต่อไป - จัดระเบียบการอพยพของชั้นต่างๆ เพื่อไม่ให้เกิดความซุลมุน - แจ้งให้ชั้นที่จะต้องอพยพเป็นชั้นต่อไปเตรียมอพยพ - สั่งการลำดับการอพยพคน
๖.	จุดรวมพล และจุดรวบรวมสิ่งของ	บริเวณลานหน้าอาคาร ๑ ตร. ฝั่งตะวันตก (ฝั่งด้านถนนอังรีดูนังค์)
๗.	ตรวจสอบกำลังพล	<p>ฝ่ายทะเบียนและข้อมูลกำลังพล</p> <ul style="list-style-type: none"> - ตรวจสอบยอดกำลังพลร่วมกับผู้รับผิดชอบของแต่ละหน่วยงานในสังกัด - รายงานยอดกำลังพลต่อผู้อำนวยการดับเพลิงขั้นต้นทราบ - หากพบว่าอพยพหนีไฟออกมาไม่ครบตามจำนวนจริง แจ้งเจ้าหน้าที่ดับเพลิงดำเนินการค้นหาเพื่อช่วยชีวิตต่อไป



ลำดับ	ขั้นตอน	รายละเอียดการปฏิบัติ
๘	เมื่อเพลิงสงบ	ผู้นำการอพยพ - ตรวจสอบความเสียหายของพื้นที่ และรายงานผู้อำนวยการ ดับเพลิงขั้นต้น/ผู้ช่วยผู้อำนวยการดับเพลิงขั้นต้นทราบ - หน่วยงานเจ้าของพื้นที่ดับเพลิง และหน่วยงานในสังกัดที่ได้รับ ความเสียหายจากเพลิงไหม้ กั้นอาณาเขตที่เกิดเหตุ และจัดกำลัง พลในสังกัดเฝ้าพื้นที่ตลอดเวลา
๙.	ปฐมพยาบาลเบื้องต้น เมื่อมีผู้ที่ ได้รับบาดเจ็บ	- ดูแลและปฐมพยาบาลคนป่วยเบื้องต้น - ประสานงานหน่วยรักษาพยาบาลหรือกู้ภัย ส่งต่อเพื่อเข้ารับ การรักษาในโรงพยาบาลโดยด่วน - แจ้งข้อมูลของผู้ป่วยเบื้องต้นให้กับหน่วยรักษาพยาบาลหรือ กู้ภัย - จัดเตรียมน้ำดื่ม ตลอดจนอำนวยความสะดวกอื่นๆ

แผน : แผนเหตุการณ์ป้องกันและระงับอัคคีภัยในบริเวณกองแผนงานอาชญากรรม

ผนวก ค : แผนผังเส้นทางหนีไฟ และเส้นทางขนย้ายสิ่งของอุปกรณ์ ประจำอาคาร ๑ ตร. ชั้น ๑๑



-  จุดที่คุณยืนอยู่ขณะนี้ (You are here)
-  ตู้ดับเพลิง (Fire Hose Cabinet)
-  บันได (Stairs)

-  ลิฟท์ (Elevator)
-  สุขา (Toilet)

แผน : แผนผังเหตุการณ์ป้องกันและระงับอัคคีภัยในบริเวณกองแผนงานอาชญากรรม

ผนวก ค : แผนผังแสดงพื้นที่รวมพล พื้นที่รวบรวมสิ่งของ ของกองแผนงานอาชญากรรม



แผน : แผนเผชิญเหตุการป้องกันและระงับอัคคีภัยในบริเวณกองแผนงานอาชีวการกรม

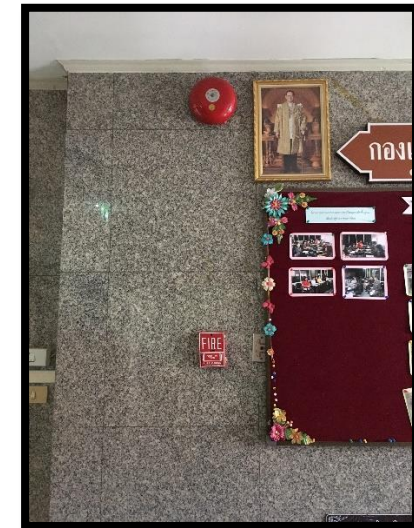
ผนวก ง : แผนผังแสดงตำแหน่งที่ตั้ง อุปกรณ์เครื่องดับเพลิง และระบบสัญญาณเตือนไฟไหม้ ประจำอาคาร ๑ ชั้น ๑๑



ตู้เก็บพร้อมสายฉีดดับเพลิง (Fire Hose Cabinet) ประกอบด้วยถังดับเพลิงชนิดผงเคมีแห้งขนาด ๑๓.๔ ปอนด์ จำนวน ๑ ถังต่อ ๑ ตู้ พร้อมสายฉีดน้ำดับเพลิงซึ่งมีลักษณะเป็นสายอ่อนม้วนเป็นขด (Hose Reel) พร้อมหัวฉีด



ถังเคมีดับเพลิงชนิดมือถือ (Chemical Extinguisher)



กระดิ่งเตือนภัย (Alarm Bell) เป็นเสียงกริ่งเตือนเพลิงไหม้ พร้อมสวิทช์แจ้งเหตุเพลิงไหม้ (Manual Station) จะติดตั้งไว้บริเวณหน้าลิฟต์

แผน : เฝ้าระวังเหตุการณ์ป้องกันและระงับอัคคีภัยในบริเวณกองแผนงานอาชีวกรรม

ผนวก ง : ตัวอย่างป้ายแสดงลำดับความสำคัญเร่งด่วนในการขนย้ายกรณีเกิดเหตุเพลิงไหม้



ตัวอย่างป้ายแสดงลำดับความสำคัญเร่งด่วนในการขนย้ายกรณีเกิดอัคคีภัย

- ติดสัญลักษณ์สีแดง เคลื่อนย้ายลำดับที่ 1
- ติดสัญลักษณ์สีเหลือง เคลื่อนย้ายลำดับที่ 2
- ติดสัญลักษณ์สีเขียว เคลื่อนย้ายลำดับที่ 3

แผน : แผนยุทธศาสตร์ป้องกันและระงับอัคคีภัยในบริเวณกองแผนงานอาชีวกรรม

ผนวก จ : ข้อเสนอแนะการเตรียมการในการปฏิบัติตามแผนแผนยุทธศาสตร์อัคคีภัยตามหนังสือ กองบังคับการ

ตำรวจสันติบาล ๓ ที่ ๐๐๒๘.๔/๒๘ ลง วันที่ ๘ มกราคม ๒๕๕๖



บันทึกข้อความ

เลขที่รับ	๘๒๗
วันที่	๑๑ ม.ค. ๒๕๕๖
เวลา	๑๑.๕๖

ส่วนราชการ บก.ส.๓ โทร. ๐-๒๒๐๕-๑๔๒๕

ที่ ๐๐๒๘.๔/๒๘ วันที่ ๘ มกราคม ๒๕๕๖

เรื่อง แนะนำขั้นตอนเบื้องต้นแผนแผนยุทธศาสตร์อัคคีภัย

เรียน ผบช.หรือผู้ดำรงตำแหน่งเทียบเท่า
ผบก.หรือผู้ดำรงตำแหน่งเทียบเท่า
หัวหน้าสำนักงานผู้บังคับบัญชาระดับ ตร.

ตามหนังสือ บก.ส.๓ ที่ ๑๑๒๘.๔/๑๘๓ ลง ๒๘ ธ.ค. ๒๕๕๕ เรื่อง ขอความร่วมมือให้ส่งแผน
แผนยุทธศาสตร์อัคคีภัย นั้น

บก.ส.๓ จึงขอส่งคำแนะนำขั้นตอนการปฏิบัติดังกล่าวมายังท่าน เพื่อแจ้งให้ข้าราชการตำรวจ
ในสังกัดทุกท่านได้รับทราบขั้นตอนการปฏิบัติเมื่อมีเหตุเพลิงไหม้ และควรมีการซักซ้อมแผนการปฏิบัติ
เมื่อมีเหตุเพลิงไหม้เพื่อจะเกิดความเข้าใจ และความคล่องตัวในการปฏิบัติในกรณีที่เกิดเหตุการณ์ขึ้นจริง
จึงเรียนมาเพื่อโปรดทราบและพิจารณาดำเนินการ

พล.ต.ต.

(พิชิตชัย ศรียานนท์)

ผบก.ส.๓

แผน : แผนปฏิบัติการป้องกันและระงับอัคคีภัยในบริเวณกองแผนงานอาชีวกรรม

ผนวก จ : ข้อเสนอแนะการเตรียมการในการปฏิบัติตามแผนเผชิญเหตุอัคคีภัยตามหนังสือ กองบังคับการ
ตำรวจสันติบาล ๓ ที่ ๐๐๒๘.๔/๒๘ ลง วันที่ ๘ มกราคม ๒๕๕๖

ข้อเสนอแนะการเตรียมการในการปฏิบัติตามแผนเผชิญเหตุอัคคีภัย

๑. ควรที่จะประชาสัมพันธ์ให้ข้าราชการในหน่วยของตนเองทราบตำแหน่งอุปกรณ์ต่างๆ ที่เกี่ยวกับกรณีเมื่อมีเหตุเพลิงไหม้ ซึ่งตำแหน่งอุปกรณ์ต่างๆใน ตร มีดังนี้

๑.๑ อุปกรณ์ เครื่องมือ ประกอบแผนเผชิญเหตุอัคคีภัย

๑.๑.๑ หัวฉีดน้ำดับเพลิงใน ตร.ประกอบด้วย

- ในอาคาร ๓ ของแต่ละชั้น รวมทั้งหมด ๔๕ หัวฉีด ดังนี้

๑) ชั้นใต้ดินมี จำนวน ๓ จุด คือ ๑.ในห้องควบคุมไฟฟ้าด้านทิศตะวันตก ๒.ที่จอดรถติดกับลิฟท์กลาง ๓.หน้าลิฟท์ด้านทิศตะวันออก

๒) ชั้น ๑ มีจำนวน ๕ จุด คือ ๑.หน้าลิฟท์ด้านทิศตะวันตก ๒.มุมทางเดินหน้าลิฟท์ด้านทิศตะวันตก ๓.ด้านหน้าห้อง ๔.มุมทางเดินหน้าลิฟท์ด้านทิศตะวันออก ๕.หน้าลิฟท์ด้านทิศตะวันออก

๓) ชั้น ๒ มีจำนวน ๓ จุด คือ ๑.หน้าลิฟท์ด้านทิศตะวันตก ๒.บริเวณกลางตัวอาคาร ๓.หน้าลิฟท์ด้านทิศตะวันออก

๔) ชั้น ๓ - ๒๐ มีชั้นละ ๒ จุด คือ ๑.หน้าลิฟท์ด้านทิศตะวันตก ๒.หน้าลิฟท์ด้านทิศ

ตะวันออก

- อาคารจอดรถแต่ละอาคารมีหัวฉีดน้ำ ๔ หัวฉีด อยู่ติดกับบันไดด้านทิศตะวันตก

- หัวรับน้ำและหัวจ่ายน้ำ มีทั้งหมด ๕ จุด ดังนี้

๑) หัวรับน้ำ อยู่ที่อาคาร ๘ (อาคาร บข.ก. ติดกับคุ้มภัย ๐๓)

๒) หัวจ่ายน้ำใหญ่ หน้าอาคาร ๓๓

๓) หัวจ่ายน้ำย่อย อาคาร ๘ (คุ้มภัย ๓)

๔) หัวจ่ายน้ำย่อย อาคาร ๘ (ด้านหลังอาคารตรงข้ามกับอาคารจอดรถด้านทิศตะวันตก)

๕) หัวจ่ายน้ำย่อย อาคาร ๘ (ด้านหลังอาคารตรงข้ามกับอาคาร ๗)

๑.๑.๒ อุปกรณ์เครื่องดับเพลิง (ระบบถังหัว)

- กรก.ตร. มีส่นับสุนน ๒๐ เครื่อง

- อาคาร ๑ มีเครื่องดับเพลิงสำรอง บริเวณหัวฉีดน้ำหึ่งปีกซ้ายขวาทุกชั้น

- อุปกรณ์เครื่องดับเพลิงของแต่ละอาคาร ใน ตร. (ขอให้สำรวจเอง)

๑.๑.๓ ระบบไฟฟ้า

- ใน ตร. หม้อแปลงไฟฟ้ามี ๔ จุด (บขก, อาคาร ๓๓ ,อาคาร ๓๔,ถก.ตร.)

- ที่ทำการไฟฟ้าภูมิณี หมายเลขโทรศัพท์ ๐-๒๒๕๔-๔๕๕๐

- อาคาร ๓ ชื่อ นายธนวัฒน์ เขตสนาน หมายเลขโทรศัพท์ ๐๘๑-๕๗๓-๕๐๘๘

๒. ให้แต่ละหน่วยสำรวจตำแหน่งที่ตั้ง อุปกรณ์ดับเพลิงของตนเอง (ทำผังอุปกรณ์ไว้บริเวณอาคารที่มีบอร์ดประชาสัมพันธ์)

๓. สัญญาณเตือนกรณีเกิดเพลิงไหม้ จะเป็นสัญญาณเสียงเตือนภัย "เสียงไซเรนของถังดับเพลิง" โดยจะเปิดผ่านเสียงดังกว่าจาก กรก.ตร.

๔. ให้กำหนดหน้าที่ข้าราชการตำรวจแต่ละนายของหน่วยงานตนเอง ในอาคารต่างๆ ให้ปฏิบัติตามแผนเผชิญเหตุของตนเอง

/๕ ให้กำหนด

แผน : แผนเผชิญเหตุการณ์ป้องกันและระงับอัคคีภัยในบริเวณกองแผนงานอาชีวกรรม

ผนวก จ : ข้อเสนอแนะการเตรียมการในการปฏิบัติตามแผนเผชิญเหตุอัคคีภัยตามหนังสือ กองบังคับการ
ตำรวจสันติบาล ๓ ที่ ๐๐๒๘.๔/๒๘ ลง วันที่ ๘ มกราคม ๒๕๕๖

-๒-

๕. ให้กำหนดลำดับภาพสำคัญสิ่งของของหน่วยงานตนเอง ในการเคลื่อนย้ายอันไหน ก่อน-หลัง
๖. กำหนดจุดรวมพล เพื่ออพยพผู้คนและสิ่งของให้กับกำหนดจุดอพยพที่ประสพภัยอย่างน้อย ๓ จุด
๗. ให้กำหนดเส้นทางหลบหนีภายในอาคารพร้อมเส้นทางลำเลียงโดยสำรวจเพื่อเป็นเส้นทางที่ประสพภัย
สำหรับผู้อพยพ และงดเว้นการใช้ลิฟท์โดยเด็ดขาด
๘. ให้ทำป้ายเตือนภัย (Safety First) ประกอบไปด้วย
 - ๘.๑ การแจ้งเหตุอัคคีภัย
 - ให้ทำการแจ้งสถานีดับเพลิงปทุมวัน หมายเลขโทรศัพท์ ๐-๒๒๑๕-๒๙๙๑-๓
 - ให้ทำการแจ้งสถานีดับเพลิงจตุรมุข หมายเลขโทรศัพท์ ๐-๒๒๕๒-๒๒๕๖
 - ให้ทำการแจ้ง กก.ตร. หมายเลขโทรศัพท์ ๐-๒๒๐๕-๑๖๔๔
 - ให้ทำการแจ้งสถานีตำรวจปทุมวัน หมายเลขโทรศัพท์ ๐-๒๕๔๐-๗๓๑๑-๓
 - ๘.๒ ให้แต่ละหน่วยออกแผนเผชิญเหตุโดยกำหนดให้มีการซักซ้อมแผนเป็นประจำ
๑๐. ให้แต่ละหน่วยงานที่มีที่ทำการติดกับบันไดหนีไฟ กรณีที่นำสิ่งของต่างๆ ไปวางกีดขวางทางเดิน ขึ้น-ลง
ขนย้ายหรือเก็บให้เป็นระเบียบ เพราะหากเกิดเพลิงไหม้จะทำให้เป็นอุปสรรคต่อการอพยพ